

ПРОЕКТ ЗА ПОВРЗУВАЊЕ НА ЛОКАЛНИ ПАТИШТА



**ПЛАН ЗА УПРАВУВАЊЕ СО ЖИВОТНА
СРЕДИНА И СОЦИЈАЛНИ АСПЕКТИ
(ПУЖССА)**

***Реконструкција на локални улици во населено
место Јегуновце – прва и втора фаза во
Општина Јегуновце***



Изработила:

М-р Славјанка Пејчиновска-Андонова, Инженер за животна средина

Експерт за животна средина и социјални аспекти¹

Проект за поврзување на локални патишта – Единица за имплементација на проектот

¹ Ангажирана согласно Договор за консултантски услуги – Самостоен консултант, МТВ бр. 70-4331/2 од 26.12.2022

СОДРЖИНА

1.	ВОВЕД.....	3
	Преглед на националното законодавство од областа на заштитата на животната средина	4
	Еколошки и социјални стандарди на Светска Банка.....	7
	Јавно објавување и вклучување на граѓани	8
2.	ОПИС НА ПРОЕКТОТ	9
2.1	Макро локација на проектот	10
2.2	Микро локација на проектот	12
2.3	Опис на постојните патишта	13
2.4	Планирани проектни активности	16
2.5	Основна состојба на животната средина и социјалните аспекти во општина Јегуновце	19
2.6	Демографија.....	19
2.7	Климатски карактеристики	19
2.7.1	Сеизмологија	20
2.7.2	Вода	21
2.7.3	Квалитет на воздух	22
2.7.4	Отпад	22
2.7.5	Геологија и почва	22
2.7.6	Биодиверзитет.....	22
2.7.7	Бучава	22
2.7.8	Културно наследство	22
2.8	Чувствителни рецептори.....	23
3.	ПОТЕНЦИЈАЛНИ ВЛИЈАНИЈА И РИЗИЦИ ЗА ВРЕМЕ НА ИЗВЕДУВАЊЕ НА ПРОЕКТОТ	23
	Спроведување на ПУЖССА.....	26
4.	ПЛАН ЗА УБЛАЖУВАЊЕ НА ЕКОЛОШКО-СОЦИЈАЛНИТЕ АСПЕКТИ.....	28
5.	МОНИТОРИНГ ПЛАН НА ЖИВОТНАТА СРЕДИНА И СОЦИЈАЛНИТЕ АСПЕКТИ.....	70
6.	ПРИЛОЗИ.....	78

СЛИКИ

Слика 1	Локација на проектната област во релација со локацијата на општина Јегуновце	10
Слика 2	Локација на проектните локални улици во општина Јегуновце во однос на изворот Рашче (лоциран во општина Сарај, град Скопје).....	11
Слика 3	Карта на заштитните зони на изворот Рашче и општина Јегуновце.....	12

Слика 4 Локација на проектните локации во с. Јегуновце, општина Јегуновце од прва и втора фаза	13
Слика 5 Постоечка состојба на локалните улици од прва фаза во населбата Јегуновце пред почетокот на активностите за реконструкција	14
Слика 6 Постоечка состојба на локалните улици од втора фаза во населбата Јегуновце пред почетокот на активностите за реконструкција	16
Слика 7 Планирана состојба на локални улици во н.м. Јегуновце, општина Јегуновце	19
Слика 8 Мапа со потенцијални природни катастрофи (ерозија, поплави, свлечишта и земјотреси) во РСМ	20
Слика 9 Сеизмолошка карта за РСМ.....	21
Слика 10 Локациите на проектот во однос на реките Вардар и Бистрица	21
Слика 11 Емералд подрачја и заштитен предел во релација со проектната локација.....	78

ТАБЕЛИ

Табела 1 Планирани проектни активности во општина Јегуновце	17
Табела 2 Планирани проектни активности во општина Јегуновце	17
Табела 3 Потенцијални влијанија и ризици за време на изведување на проектот.....	23

ПРИЛОЗИ

Прилог 1 Мапа на чувствителни обалсти во поширокото опкружување на проектната локација во општина Јегуновце	78
Прилог 2 Образец за доставување коменатри	79
Прилог 3 Образец на полаки за целиот период на спроведување на проектот.....	80
Прилог 4 Решение за одобрување на Елаборат за заштита на животната средина одобрен од Општина Јегуновце	81

КРАТЕНКИ

ЕИП	Единица за имплементација на проектот
РУЖССА	Рамка за управување со животна средина и социјални аспекти
ПУЖССА	План за управување со животна средина и социјални аспекти
ES	Животна средина и социјални стандарди
ESS (ЕСС)	Еколошки и социјални стандарди
ЗРП	Значајна Растително Подрачје
ЗОЛ	Значаен Орнитолошки Локалитет
ППЛП	Проект за поврзување на локални патишта
МЖСПП	Министретство за животна средина и просторно планирање
МЗЗПР	Македонско здружение за заштита при работа
МСС	Макро-сеизмичка
МТВ	Министерство за транспорт и врски
БЗР	Безбедност при здравје и работа
ЈКП	Јавно Комунално Претпријатие
ЛЗО	Лична заштитна опрема
ЕИП	Единица за имплементација на проект
РМ	Република Македонија
РСМ	Република Северна Македонија
ПУС	План за управување со сообраќај
СБ	Светска Банка
СЗО	Светска Здравствена Организација

1. ВОВЕД

Транспортниот сектор во Република Северна Македонија се одликува со лоша состојба на локалната патна мрежа, незадоволително ниво на финансирање за одржување на патиштата, слаби меѓународни инвестиции во дистрибутивниот сектор и транспорт, итн. Ваквата лоша состојба на локалните патишта е резултат на недостатокот на финансиски капацитет на локалната самоуправа што се разликува од регион до регион во земјата. Некои од локалните патишта во руралните средини се во неприфатлива состојба, без пристап до болниците, училиштата и маркетите, така што ова прашање носи и социјални проблеми.

Со цел да се поддржат општините во земјата со инвестиција од 70 милиони евра обезбедена од Светската банка, Министерството за транспорт и врски ќе го спроведе Проектот за поврзување на локалните патишта (ППЛП), најмногу како санација / реконструкција на постојната локална патна инфраструктура (урбани/рурални улици, регионални и локални патишта), поставување пешачки патеки, улично осветлување, поставување одводнување и градење капацитет на општинскиот персонал.

Со оглед на фактот дека, проектот „Реконструкција на локални улици во населено место Јегуновце – прва и втора фаза во Општина Јегуновце“ согласно националното законодавство (Законот за животна средина и подзаконските акти) спаѓа во поглавје X - Инфраструктурни проекти, точка 2 Реконструкција на локални патишта, за двете проектни фази во општина Јегуновце е изработен Елаборат за заштита на животната средина. Елаборатот за заштита на животната средина за „Реконструкција на локални улици во населба Јегуновце – прва и втора фаза во општина Јегуновце“ е изготвен во август 2020 година од страна на ПИКА АРХИТЕКТ ДООЕЛ, Тетово, а Решението за одобрување на Елаборатот е донесено на 07.12.2020 година со број 11- 408.

Елаборатот за заштита на животна средина се подготвува во согласност со член 24 од Законот за животна средина (Службен весник на Република Македонија бр. 53/05, 81/05, 24/07, 159/08, 83/09, 48/10, 124/10, 51/11, 123/12, 93/13, 187/13, 42/14, 44/15, 129/15, 192/15, 39/16, 99/18 и 89/22) и Правилникот за формата и содржина на Елаборатот за заштита на животната средина во согласност со видовите активности за кои се подготвува извештајот, како и во согласност со субјектите што ја вршат дејноста и обемот на работите што ги вршат правните и физичките лица, постапката за нивно одобрување, како и начинот на водење на регистарот на одобрени извештаи (Службен Весник на РМ бр. 44/13, 111/14).

Општина Јегуновце испрати копија од Елаборатот за животна средина заедно со Решението за негово одобрување до МТВ со други технички документи.

Со цел решавање на потенцијалните проблеми во животната средина и социјалните активности на Проектот, во согласност со стандардите на Светската банка за животна средина и социјални аспекти, Рамката за управување со животната средина и социјални аспекти (РУЖССА) беше подготвена за целиот проект за ППЛП во септември / октомври 2019 година. РУЖССА се користи, како најсоодветна алатка за адресирање на животната средина и социјалните аспекти на под-проектите утврдени во текот на подготовката и спроведувањето на проектите.

Потпроектите имаат за цел да ја подобрат патната инфраструктура и комуникацијата низ општинскиот центар Желино, Теарце и градот Тетово. За потпроектите се подготвени Основни проекти, во кои се дефинирани активностите за реконструкција на постоечките улици, во согласност со барањата на Проектната задача дадена од Инвеститорот.

Сегашната состојба на сите проектни локации што ќе се рехабилитираат во општината со овој проект претставува постоечка асфалтна конструкција со надолжни мрежни пукнатини.

Вкупната должина на предметните улици опфатени со проектот за реконструкција на локални улици во населба Јегуновце во прва фаза е 1.553 m, а во втора фаза 1.490 m.

Дозволената брзина за улиците (во двете фази) е 40 km/h.

Во пошироката околина (12 километри од првата фаза и околу 11 километри од втората фаза, северозападно) од проектните локации се наоѓа изворот Рашче. Тоа значи дека населбата Јегуновце и проектните локации се дел од 2-та заштитна зона на изворот Рашче. Изворот Рашче е главен извор за вода за пиење за жителите на град Скопје и е од суштинско значење за населението. Согласно „Одлуката за определување на заштитни зони за заштита на водите за водозафатниот објект извор „Рашче“, мерки за заштита, услови, начин на воспоставување на заштитните зони и картографски приказ“ издадена во „Службен весник на Република С. Македонија. бр. 03/21“ некои од активностите кои не треба да се вршат во вторите заштитни зони се следните:

- намалување на горниот заштитен слој на почвата;
- депонирање на секаков вид отпад (комунален, градежен, рударски, индустриски, металуршки и сл.);

Поради тоа општина Јегуновце побара Мислење од на 11.05.2023 година од Град Скопје (и/или ЈП Водовод и канализација) за спроведување на проектни активности во оваа заштитена зона.

Изведувачот ова мора да го земе предвид пред започнување на активностите за реконструкција и да воспостави комуникација со претставник од ЈП Водовод Скопје (одговорен за одржување на инфраструктурата за водоснабдување и следење на квалитетот на водата) за да примени соодветни мерки за заштита на подземните води и квалитетот на водата во изворот.

Со оглед на фактот дека локалните улици се во населени места, потребно е соодветно да се обележат со сигнализација за граѓаните да можат да стигнат до образовните објекти, градинките, верските објекти и објектите за примарна здравствена заштита, игралиштата и јавните паркови, јавното зеленило и рекреативните површини.

Согласно Основните проекти, проектните активности за локалните улици во населбата Јегуновце предвидуваат рушење на асфалт, ископ на земја, поставување на асфалт и поставување на монтажни бетонски канали.

Земајќи ја предвид природата на проектните активности, техничките спецификации, големината на патот, **локацијата на активностите за реконструкција (проектните активности се лоцирани во втората заштитна зона на изворот Рашче)**, како и спецификите на потенцијалните влијанија врз животната средина при реконструкција на патиштата во Општина Јегуновце, **Проектот „Реконструкција на локални улици во населено место Јегуновце – прва и втора фаза“, е класифициран како проект со значителен ризик, за што е потребна подготовка на План за управување со животната средина и социјалните аспекти (ПУЖССА) според социјално- еколошките стандарди на Светска банка.**

[Преглед на националното законодавство од областа на заштитата на животната средина](#)

Процесот на оцена на влијанието врз животната средина служи како примарен придонес во процесот на донесување одлуки од страна на македонските власти, кои ќе го одобрат проектот пред истиот да се изгради и кој ќе биде раководен од Светска банка, која обезбедува финансирање за проектот.

Национална правна рамка

Постапката за Оцена на Влијанието врз Животната Средина е пропишана во Законот за животна средина, Весник Бр. 53/05, 81/05 24/07, 159/08 и 83/09; 124/10, 51/11, 123/12, 93/13, 163/13, 42/14, 129/15 и 39/16 (Поглавје XI/членови 76-94) каде што се транспонирани барањата на Директивите на ЕУ за ОВЖС (Директива 85/337/ЕЕС изменета со Директивите 97/11/ЕС, 2003/35/ЕС и 2009/31/ЕС).

Постапката започнува кога инвеститорот (предлагач на проектот) кој има намера да реализира проект ќе поднесе Писмо за намера, во писмена и електронска форма до Министерството за животна средина и просторно планирање (МЖСПП – Дирекција/Управа за животна средина), кое е одговорен орган за целата постапка. Управата за животна средина е должна да даде повратна информација за конкретното барање дали треба или не треба да изработат СОЖС, ОВЖС или Елаборат за заштита на животната средина.

Постапката за скрининг е фаза во која МЖСПП одредува дали СОЖС, Студија за ОВЖС или Елаборат за заштита на животната средина треба да се спроведе или не за одреден проект. За изработка на проекти кои не спаѓаат во листата на проекти за кои треба да се спроведе постапката за ОВЖС (проекти од мал обем), се бара изработка на „Елаборат за заштита на животната средина“ (релевантно за проектите од категорија Б во рамките на постапката за оцена на животната средина на СБ ОП 4.0.1, Постапка за оцена на животната средина и проекти со значителни и умерени ризици според СБ ESS1 Проценка и управување со еколошките и социјалните ризици и влијанија).

За време на постапката за ОВЖС во фазата на скрининг, доколку се донесе одлука дека нема потреба од спроведување на постапка за ОВЖС, инвеститорот треба да ја земе в предвид процедурата за изработка на Елаборат за заштита на животната средина. Оваа постапка е задолжителна за инфраструктурни проекти од мал обем (на пр. Реконструкција или изградба на локални улици, патишта, изградба на локални системи за водоснабдување, канализациски системи и ПСОВ од мал обем - помалку од 10.000 еквивалент жители итн.), кои предизвикуваат краткорочни, мали негативни влијанија врз животната средина.

Има два правилници кои се однесуваат на проектите за кои мора да се изготви Елаборат за заштита на животната средина:

- Правилник за листата на проекти за кои инвеститорот треба да изработи Елаборат за заштита на животна средина која треба да биде одобрен од страна на Министерство за животна средина и просторно планирање (Службен Весник на РМ Бр. 36/12);
- Правилник за листата на проекти за кои инвеститорот треба да изработи Елаборат за заштита на животна средина која треба да биде одобрен од страна на градоначалникот на општината. (Службен Весник на РМ Бр. 32/12) или градоначалникот на Град Скопје.

Содржината на Елаборат за заштита на животната средина треба да биде во согласност со Правилникот за Елаборат за заштита на животната средина (Службен Весник на РМ" Бр. 123/12).

Елаборатот за заштита на животната средина ги содржи главните карактеристики на проектните активности, главните позитивни и негативни влијанија врз животната средина идентификувани земајќи ги предвид основните податоци за животната средина специфични за локацијата. Поедноставена Програма за заштита на животната средина опфаќа различни мерки кои ќе го спречат, ублажат и компензираат негативното влијание врз сите елементи на животната средина што треба да се развијат врз основа на националното законодавство за животна средина и добрата меѓународна практика. Не се предлага јавна расправа при изготвувањето и донесувањето на Елаборатот за заштита на животната средина (согласно националното законодавство).

Елаборатот за заштита на животната средина за „Реконструкција на локални улици во населба Јегуновце – прва и втора фаза во општина Јегуновце“ е изготвен во август 2020 година, а Решението за одобрување на Елаборатот е донесено на 07.12.2020 година со број 11- 408.

Листа на законски прописи и документација на која се засноваат предложените мерки за управување со животната средина:

1. Закон за животна средина („Службен весник на Република Македонија“ бр.53/05, 81/05, 24/07, 159/08, 83/09, 48/10, 124/10, 51/11, 123/12, 93/13, 187/13, 42/14, 44/15, 129/15, 192/15, 39/16, 99/18 и 89/22);
2. Закон за управување со отпад (“Службен весник на Република С. Македонија“ бр. 216/21);
3. Листа на видови отпади („Службен весник на Република Македонија“ бр. 100/05);
4. Закон за заштита од бучава во животната средина (“Службен весник на Република Македонија“ бр. 79/07, 124/10, 47/11, 163/13 и 146/15);
5. Закон за квалитет на амбиенталниот воздух (“Службен весник на Република Македонија“ бр.100/12, 163/13, 10/15, 146/15, 151/21);
6. Закон за заштита од бучава во животната средина („Службен весник на Република Македонија“ бр. 79/07, 124/10, 47/11, 163/13, 146/15, 151/21);
7. Закон за заштита на природата (“Службен весник на Република Македонија“ бр. 67/04, 14/06, 84/07, 35/10, 47/11, 148/11, 59/12, 13/13, 163/13, 41/14, 146/15, 39/16, 63/16 и 151/21);
8. Закон за управување со пакување и отпад од пакување (“Службен весник на Република С. Македонија“ бр. 215/21);
9. Закон за шумите (“Службен весник на Република Македонија“ бр. 64/09, 24/11, 53/11, 25/13, 79/13, 147/13, 43 / 14,160 / 14, 33/15, 44 / 15, 147/15, 07/16, 39/16);
10. Закон за хемикалии (“Службен весник на Република Македонија“ бр. 145/10, 53/11, 164/13, 116/15 149/15);
11. Закон за води (“Службен весник на Република Македонија“ бр.87/08, 6/09, 161/09, 83/10, 51/11, 44/12, 23/13, 163/13, 180/14, 146/15, 52/16 и 151/21);
12. Закон за безбедност и здравје при работа на Република Македонија (“Службен весник на Република Македонија“ бр.92/07, 136/11, 23/13 ,25/13 137/13, 164/13, 158/14, 15/15, 129/15, 192/15 и 18/20);
13. Закон за здравствена заштита (“Службен весник на Република Македонија“ бр. 07/07, 44/11, 145/12, 87/13);
14. Закон за пристап до информации од јавен карактер (“Службен весник на Република Македонија“ бр. 13/06, 86/08, 06/10, 42/14, 148/15, 55/16);
15. Закон за безбедност во сообраќајот (“Службен весник на Република Македонија“ бр. 169/15, 226/15, 55/16, 11/18, 83/18, 98/19, 302/20, 122/21);
16. Закон за јавни патишта (“Службен весник на Република Македонија“ бр. 84/08, 52/09, 114/09, 124/10, 23/11, 53/11, 44/12, 168/12, 163/13, 187/13, 39/14, 42/14, 166/14, 44/15, 116/15, 150/15, 31/16 и 71/16);
17. Закон за градење (“Службен весник на Република Македонија“ бр. 70/13, 79/13, 137/13, 163/13, 27/14, 28/14, 42/14, 115/14, 149/14, 187/14, 44/15, 129/15, 217/15, 30/16, 31/16 и 39/16);
18. Закон за заштита на културното наследство (“Службен весник на Република Македонија“ бр. 20/04, 71/04, 115/07, 18/11, 148/11, 23/13, 137/13, 164 / 13, 38/14, 44/14, 199/14, 104/15, 154/15, 192/15, 39/16, 11/18 и 20/19);
19. Закон за задолжување на Република Северна Македонија со заем од Меѓународната банка за обновa и развој - Светска банка по договорот за заем за финансирање на проектот за поврзување на локални патишта (Службен весник на РМ бр. 261/19).

Изведувачот и корисниците на патиштата се обврзани да го следат и работат во согласност со националното законодавство, затоа ве молиме, земете ја оваа листа на законодавство само како дел од збирот на закони поврзани со животна средина, социјални, здравствени и здравствени аспекти, итни настани итн.

Еколошки и социјални стандарди на Светска Банка

Бидејќи овој пот-проект (реконструкција на локални улици во општина Јегуновце) е финансиран од фондовите на Светска банка, следствено, тој подлежи на усогласеност со политиките на СБ, вклучувајќи ги и еколошките и социјалните политики - еколошка и социјална рамка и релевантните еколошки и социјални стандарди (ESS). Светска банка е посветена на поддршка на развојни проекти, истовремено елиминирајќи ги или минимизирајќи какви било негативни влијанија или ризици врз животната средина, општеството и здравјето на луѓето. За да се минимизираат и управуваат влијанијата врз животната средина и социјалните аспекти, ESS на Банката се клучен процес на длабинската анализа на Банката. Овие стандарди обезбедуваат механизам и алатки за обезбедување интеграција на еколошките проблеми и социјалните прашања во планирањето и спроведувањето на развојните проекти финансирани од Банката. Затоа, усогласеност со релевантните еколошки и социјални стандарди (ESS):

ESS1 Проценка и управување со еколошките и социјалните ризици и влијанија,

ESS2 Труд и услови за работа

ESS3 Ефикасност на ресурсите и спречување и управување со загадување

ESS4 Здравје и безбедност на заедницата

ESS6 Зачувување на биодиверзитетот и одржливо управување со живите природни ресурси

ESS8 Културно наследство,

ESS10 Ангажирање на засегнатите страни и објавување на информации и следствено, Упаствата за животна средина, здравје и безбедност на Светска банка и добрата меѓународна индустриска практика, мора да се одржуваат во сите фази на под-проектот (проектирање, реконструкција како и оперативна фаза).

Механизам на поплаки

ЕИП во рамките на МТВ воведува Механизам за поплаки со кој ќе се осигура одговор на сите грижи и поплаки, особено од засегнатите страни и заедниците.

Со цел добивање коментари од засегнатите страни (локалните граѓани и работниците на проектната локација), ЕИП воспостави постапка на Механизам за поплаки кој вклучува Образец за поплаки за фазата на реконструкција на проектот (Прилог 1) што ќе биде достапен во електронска форма на веб-страната на МТВ, веб-страната на Општината и веб-страната на Изведувачите.

Образецот за поплаки кој може да се користи во фазата на реконструкција, е подготвен за локалното население (доколку се случи инцидент или оштетување на приватна сопственост) и за работниците (поплака за недостаток на заштитна опрема, зголемено работно време, работа без период за одмор итн.) кои ќе бидат вклучени во градежните активности.

Пред да се започне со градежни активности, Изведувачот треба да ги извести работниците за образецот за поплаки и можноста да ги искажат своите жалби и поплаки во врска со работењето на градилиштето. Локалното население ќе се запознае со оваа можност преку Информациите објавени на Информативната табла во рамките на месната заедница, веб-страницата на општината и преку локално радио или локална ТВ станица.

ЕИП ќе обезбеди Механизмот за поплаки да може да одговори на сите грижи и поплаки, особено од засегнатите страни и ранливите групи.

Треба да се преземат следниве чекори за да се обезбеди целосно функционирање на Механизмот за поплаки:

Чекор 1: Евиденција за приемни поплаки во регистрот на Механизмот за поплаки;

Чекор 2: Издавање потврда на лицето кое ја поднело жалбата за приемот на истата во рок од 5 дена;

Чекор 3: Истражување на поплаката;

Чекор 4: Решавање на жалбата во рок од 15 дена од приемот на истата;

Чекор 5: Да се следи.

Во случаи кога поплаката / жалбата е целосно пополнета или не е доволно јасна, ЕИП ќе помогне и ќе дава совети за формулирање / дополнување на поднесената жалба, за да може истата да стане јасна, за да може ЕИП да донесе одлука, која ќе биде во најдобар интерес на лицата засегнати од Проектот.

Доколку ЕИП не е во можност да најде краткорочно решение на проблемите, тогаш ќе се изнајдат долгорочни корективни мерки за решавање на истите. Подносителот на пријавата ќе биде информиран за предложените корективни активности и за нивното следење во рок од 25 календарски дена по признавањето на поплаката. Во ситуација кога ЕИП не може да го реши конкретниот проблем преку механизмот за поплаки или доколку нема потреба од никакво дејствување, тогаш ќе обезбеди детално објаснување / оправдување за тоа зошто не е решено прашањето. Одговорот, исто така, ќе содржи објаснување за тоа како лицето / организацијата што ја покренала жалбата може да покрене поплака во случај исходот да не биде задоволителен. Во секое време, жалителите можат да бараат други правни решенија во согласност со законската легислатива на Република Северна Македонија, вклучувајќи и формална судска жалба.

Поплаките може да се полнат усно, преку телефон, во писмена форма (по пошта или e-mail) или со пополнување на формуларот за поплаки (Прилог 3). Образецот за поплаки ќе биде достапен на веб-страницата на субјектите одговорни за спроведување заедно со јасни информации за тоа како повратни информации, прашања, коментари, загрижености и поплаки можат да бидат доставени од која било заинтересирана страна и информации во врска со управувањето со Механизмот за поплаки од ЕИП и во однос на постапката и роковите. Понатаму, на веб-страницата е дадена можност и електронски да се поднесе поплака.

Контакт лице за примање и одговарање на поплаките	Контакт информација	
МТВ Г-дин Жоже Јовановски	Е-пошта: jozhe.jovanovski.piu@mtc.gov.mk	Тел. 078 440 994
Општина Јегуновце Г-дин Дарко Спасовски	Е-пошта: d.spasovski@t.mk	Тел. 071 275 162

Со цел да се проследат поплаките добиени во рамките на проектот, се планира водење на регистар на Механизмот за поплаки. Специјално номинираните членови на персоналот ќе водат записи за поплаки во регистарот на жалби. Ова ќе вклучува:

- Број на поплаки;
- Датум на приемот;
- Име на засегнатата страна пол, возраст и контакт информации;
- Датум на признавање;
- Опис на поплака;
- Опис на преземените активности;
- Датум и решавање на поплаката.

ЕИП ќе го споделува Регистарот на поплаки со СБ на месечна основа или по барање.

Јавно објавување и вклучување на граѓани

Нацрт верзијата на ПУЖССА ќе биде достапен за јавноста на веб-страницата на Општина Јегуновце (<https://opstinajegunovce.gov.mk/>) и на веб-страницата на ЕИП (www.wbprojects-mtc.mk) од МТВ (<http://www.mtc.gov.mk/>) придружен со Образец за поднесување коментари Прилог 2. Социјален медиум на општина Јегуновце кој ќе се користи за подигнување на свеста за спроведувањето на Проектот и идентификуваните ризици за животната средина и социјалните аспекти, влијанијата и мерките за намалување на влијанието на ризиците е facebook страната ([Opstina Jegunovce | Facebook](#)).

Во текот на 14 дена по објавувањето на подготвениот ПУЖССА документ, Општина Јегуновце ќе спроведе јавна консултација со цел да ја информира јавноста за предложените активности на под-проектот, предвидените влијанија и начините на нивно ублажување.

Соопштението до јавноста ќе содржи краток опис за целта на проектот, проектните активности и времетраењето на активностите, влијанијата врз животната средина и социјалните аспекти, предложените мерки, достапноста на ПУЖССА заедно со Образецот за доставување коментари на веб-страницата на МТВ и веб-страницата на општината, информативната табла во рамките на месната заедница. Соопштението ќе содржи и информации за можноста граѓаните да изнесат мислење / предлог / коментари за подготвениот ПУЖССА со пополнување на Образецот за коментари и доставување до одговорното лице од МТВ г-дин Јоже Јовановски, специјалист за животна средина и социјални аспекти (е-пошта: jozhe.jovanovski.piu@mtc.gov.mk). Образецот за поднесување коментари може да се пополни анонимно или со свое име и презиме, додека пак коментарот или предлогот треба да биде целосно опишан за да се земе предвид во финалната верзија на ПУЖССА. Во соопштението ќе бидат објавени и информации за датумот и времето на спроведување на јавната расправа преку видео конференција со јавноста како и за начинот на кој заинтересираните страни можат да учествуваат на истата.

Јавното соопштение ќе биде објавено на локално радио или ТВ станица како и на информативната табла во рамките на месната заедница.

Јавна расправа

Настанот за консултации со јавноста може да се организира во просториите на општина Јегуновце каде што ќе се спроведува проектот. ЕИП на МТВ во соработка со Општината ќе го дефинираат датумот за одржување на јавната консултација во Општината.

Општина Јегуновце ќе треба да ги извести сите релевантни засегнати страни на нејзината територија за кога ќе се случи јавната расправа.

За време на јавната расправа, по презентацијата на главните проектни активности и главните наоди од ПУЖССА, присутните засегнати страни можат да ги кажат своите коментари / прашања / предлози и загриженост во врска со проектот.

По одржувањето на јавната расправа и 14-дневниот период за поднесување коментари, ќе се подготви финалната верзија на ПУЖССА која ќе го содржи извештајот од јавната расправа (кој ја вклучува и објавата за настанот (преку медиуми) детален опис на настанот, список на учесници, записник за состанок и коментарите од истиот) и соодветните корекции во документот според примените коментари и забелешки.

Одобрената финална верзија на ПУЖССА треба да биде вклучена во Договорот за грант со апликантот за под-проект, а потоа во соодветните тендерски документи и договори за градежништво.

Конечната верзија на ПУЖССА ќе биде достапна на веб-страницата на МТВ и на веб-страницата на Општината за целиот период на спроведување на под-проектот.

2. ОПИС НА ПРОЕКТОТ

Проектите за реконструкција на предметните локални улици ќе се изведуваат во општина Јегуновце.

Вкупната должина на предметните улици во н.м. Јегуновце во првата фаза (улици: 4, 5, 7, 8, 8А, 9, 9А, 9Б и 10) изнесува 1.553 m, а вкупната должина на улиците во втората фаза (улици: 1, 2 и 3) изнесува 1.490m.

2.1 Макро локација на проектот

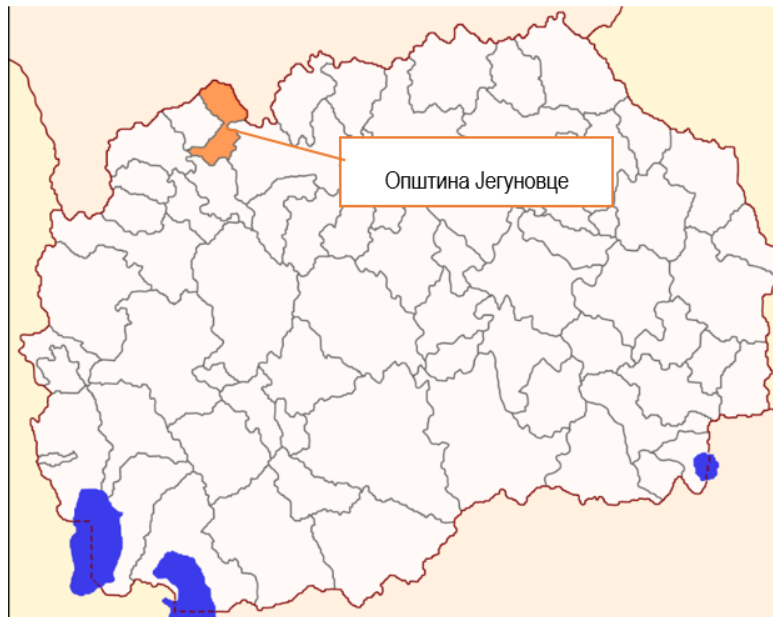
Општина Јегуновце се наоѓа во северозападниот дел на РС Македонија, во Полошкиот плански регион. Јегуновце е и името на населеното место во кое е сместено општинското седиште.

Територијата на општината зафаќа површина од 174 km², надморската височина изнесува приближно 396 m и сместена е во главно во рамничарски предел.

Според пописот од 2021 година, општина Јегуновце брои 8.895 жители, од кои 4.503 се мажи, а 4.392 се жени, 58% се Македонци и 42% се Албанци.

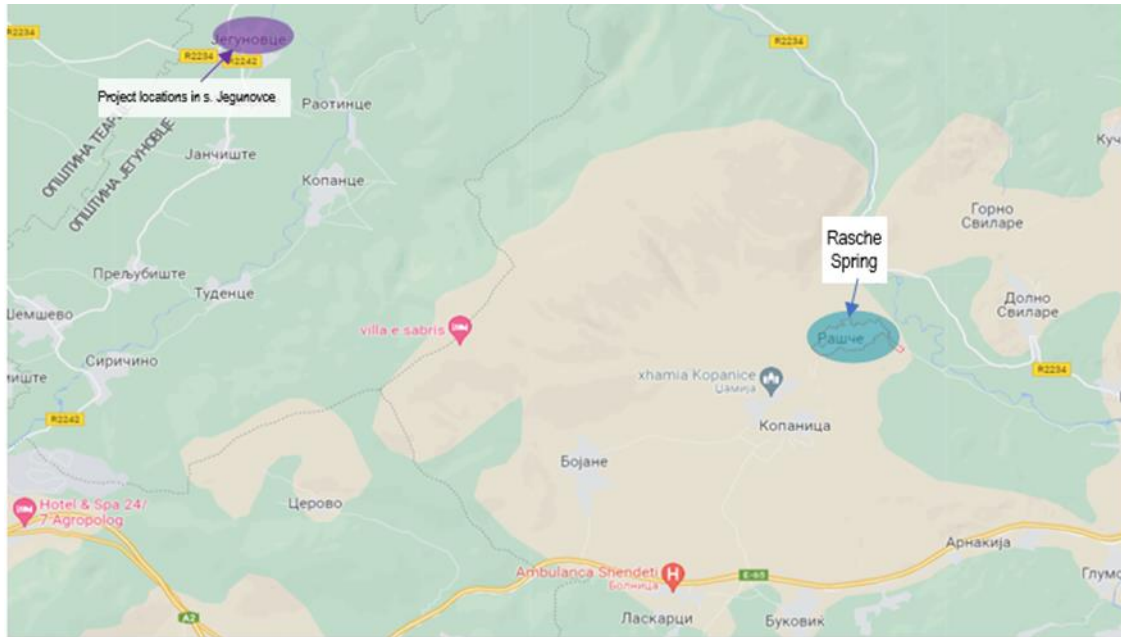
Општината граничи со општина Тераце на северозапад, со општина Сарај на исток и со општина Желино на југ.

На Слика 1 е прикажана локацијата на општина Јегуновце.



Слика 1 Локација на проектната област во релација со локацијата на општина Јегуновце

Локациите на проектот во општина Јегуновце се наоѓаат на околу 12 километри (од првата фаза) и на околу 11 километри (од втората фаза) северозападно од изворот Рашче, кој е главен снабдувач со вода за пиене за градот Скопје (Слика 2).

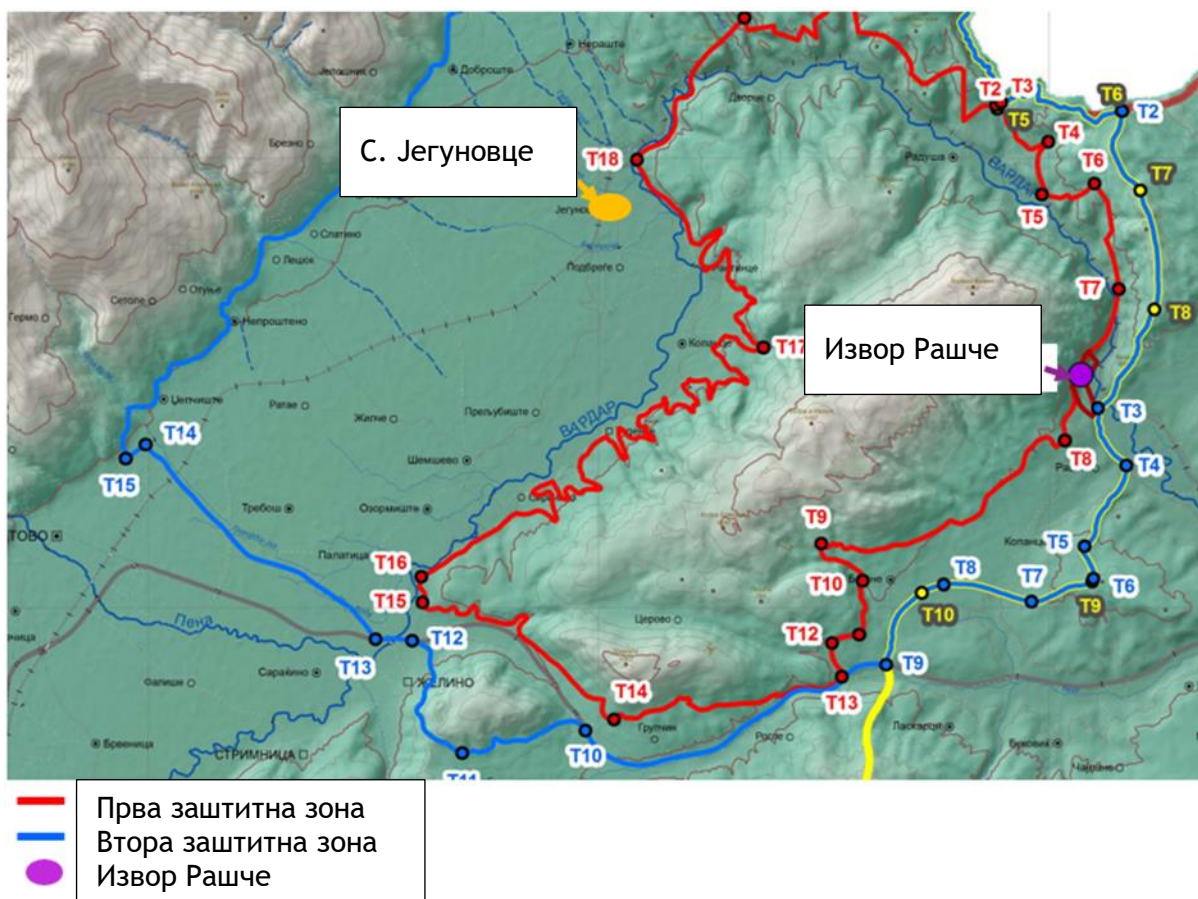


Слика 2 Локација на проектните локални улици во општина Јегуновце во однос на изворот Рашче (лоциран во општина Сарај, град Скопје)

Согласно „Одлуката за определување на заштитни зони за заштита на водите за водозафатниот објект извор „Рашче“, мерки за заштита, услови, начин на воспоставување на заштитните зони и картографски приказ“ издадена во „Службен весник на Република С. Македонија. бр. 03/21“, н.м. Јегуновце се наоѓа во 2-та заштитна зона на изворот Рашче.

Согласно „Одлуката за определување на заштитни зони за заштита на водите за водозафатниот објект извор „Рашче“, мерки за заштита, услови, начин на воспоставување на заштитните зони и картографски приказ“ издадена во „Службен весник на Република С. Македонија. бр. 03/21““ некои од активностите кои не треба да се вршат во вторите заштитни зони се следните:

- намалување на горниот заштитен слој на почвата;
- депонирање на секаков вид отпад (комунален, градежен, рударски, индустриски, металуршки и сл.);



Извор Одлуката за определување на заштитни зони за заштита на водите за водозафатниот објект извор „Рашче“, мерки за заштита, услови, начин на воспоставување на заштитните зони и картографски приказ“ издадена во „Службен весник на Република С. Македонија. бр. 03/21“

Слика 3 Карта на заштитните зони на изворот Рашче и општина Јегуновце

2.2 Микро локација на проектот

Проектните активности за реконструкција на локалните улици од првата и втората фаза ќе се одвиваат во општина Јегуновце со вкупна должина од 1.553 m (прва фаза) и 1.490 m (втора фаза). Првата фаза ги опфаќа улиците: 4, 5, 7, 8, 8А, 9, 9А, 9Б и 10, а втората фаза ги опфаќа улиците: 1, 2 и 3.

Коловозната конструкција по целата должина на улиците е со променлива ширина од 5 m, 4 m и 3 m (прва фаза) и 4,5 m и 3,5 m (втора фаза), и тротоари од едната страна со ширина од 1,2 m.

Проектните локации во општина Јегуновце претставуваат мрежа од помали улици. Улиците минуваат низ населбата, покрај приватни имоти и јавни објекти (во близина на улицата 4 е постоечка продавница, покрај улицата 7 има основно училиште и фудбалско игралиште, локални маркети, фризерски салони и др.).

Во близина на н.м. Јегуновце има постоечки површински водотек, реката Бистрица, каде е предвидено да се одведува (дренира) водата од патните конструкции преку атмосферската канализација. Реката Бистрица се влева во реката Вардар.

Месното население од населбата Јегуновце ги користи проектните улици како главна врска со околните општини. Со теренскиот увид и извидување на трасата на улиците, констатирано е дека коловозната конструкција по целата должина на улиците има видливи површински оштетувања и деформации со различна широчина, големи нерамнини, попречни прекопи на повеќе места поради изведување на електрични

инсталации. Особено е изразено оштетувањето на коловозот на улиците планирани за реконструкција во фаза 2.

На Слика 4 е преставена проектната локација.



Прва фаза



Втора фаза

Слика 4 Локација на проектните локации во с. Јегуновце, општина Јегуновце од прва и втора фаза

2.3 Опис на постојните патишта

Локални улици од делници од прва фаза во населба Јегуновце во општина Јегуновце со вкупна должина од 1.553 m

Првата фаза ги опфаќа улиците: 5, 7, 8, 8А, 9, 9А, 9Б и 10, со вкупна должина од 1.553 m.

Површината на коловозот е формирана од две сообраќајни ленти: за улиците 2, 4, 5, 7 и 9 со широчина од 2 x 2,25 m + сливник од 0,50 m = 5 m, тротоар од едната страна со ширина од 1,20 m и насип од другата страна со широчина од 0,50 m, за улиците 8, 8А и 10 една сообраќајна лента со широчина од 3,25 m + сливник од 0,50 m

= 3,50 m, тротоар од едната страна со широчина од 1,20 m и насип од другата страна со широчина од 0,50 m и улиците 9А и 9Б една сообраќајна лента со широчина од 3,25 m + сливник од 0,50 m = 3,50 m и насип од другата страна со широчина од 0,50 m. Оваа ширина на улиците е условена од близината на зградите и електричните столбови кои се наоѓаат од двете страни на улиците.

По целата должина на трасата целосно се отстранува стариот асфалт поради голем надолжен пад и се надоградува со нов тампон за нивелирање до 15 см.

На патот нема хоризонтално означување.



Слика 5 Постоечка состојба на локалните улици од прва фаза во населбата Јегуновце пред почетокот на активностите за реконструкција

Локални улици од делници од втора фаза во населба Јегуновце во општина Јегуновце во должина од 1.490 m

Делниците од втората фаза ги опфаќаат улиците 1, 2 и 3 со вкупна должина од 1.490 m.

Патот е формиран од две сообраќајни ленти: за улица 1 со широчина од $2 \times 2,25 \text{ m} + \text{сливник од } 0,50 \text{ m} = 5 \text{ m}$, тротоар од едната страна со ширина од 1,20 m и насип од другата страна со ширина од 0,50 m, за улиците 2 и 3, ширина од $2 \times 1,75 \text{ m} + \text{сливник од } 0,50 \text{ m} = 4 \text{ m}$ и насип од едната страна со ширина од 0,50 m. Оваа ширина на улиците е условена од близината на зградите и електричните столбови кои се наоѓаат од двете страни на улиците.

По целата должина на улиците целосно ќе се отстрани стариот асфалт поради голем надолжен пад и ќе се реконструира со нов тампон за нивелирање до 15 см.

Дополнително, реконструкцијата на делниците на локалните улици од првата и втората фаза ќе ги поврзе жителите на новиот урбанизиран дел на Јегуновце со општинските центри Желино, Теарце и градот Тетово.

Во моментот на патот нема хоризонтална сигнализација.



Видливи оштетувања на локалните улици „2“ и „3“ вклучени во реконструкцијата на втората фаза, општина Јегуновце



Станбени куќи покрај локална улица од втората фаза во општина Јегуновце



Црквата „Св. Архангел Михаил“ покрај локална улица од втората фаза во општина Јегуновце

Слика 6 Постојечка состојба на локалните улици од втора фаза во населбата Јегуновце пред почетокот на активностите за реконструкција

2.4 Планирани проектни активности

Во ова поглавје се анализираат клучните проектни активности од документацијата на Основниот проект подготвен од „ПИКА АРХИТЕКТ“, Тетово за проектите за локалните улици од прва и втора фаза во н.м. Јегуновце.

Проектантот ги користел одредбите од следните законски и подзаконски акти како основа при изработката на Основниот проект:

- Закон за градење, Правилник за стандарди и нормативи за проектирање на згради, Закон за јавни патишта, Други нормативи и технички прирачници;
- Ажурирана геодетска база;
- Идејно сообраќајно решение;
- Извадок од Детален урбанистички план.

За време на изработката на Основниот проект, подготвена е сета потребна документација поврзана со геолошки, геомеханички и хидротехнички истражувања. Сите мислења и препораки од релевантни институции/органи (Министерство за земјоделство, шумарство и водена економија (MAFWE), Јавно претпријатие за државни патишта на РСМ, Електропреносен систем оператор на Северна Македонија (МЕПСО), Транспортер на електрична енергија (ЕВН групација), Пренос и управување со системот за пренос на природен гас (ГАМА)) се земени во предвид.

Постојат четири фази на проектот: **фаза на проектирање** (подпроектна документација е подготвена за заштита од ерозија, заштита од пожари, во близина на гасовод/водовод и сите археолошки локалитети/културно наследство се земени предвид за избегнување или евентуално вкрстување на сите документи поврзани со животната средина, БЗР како и културното наследство беа прегледани и одобрени од надлежните органи, **подготвителни активности** (обележување и расчистување на локацијата на проектот што треба да се реконструира), **реконструкција на локалните улици** (поставување материјал од кршен камен, поставување асфалтен слој, итн.), и **оперативна фаза** - активности поврзани со редовно и превентивно одржување на локалната улица. Главните проектни активности се претставени во Табела 1 и Табела 2 .

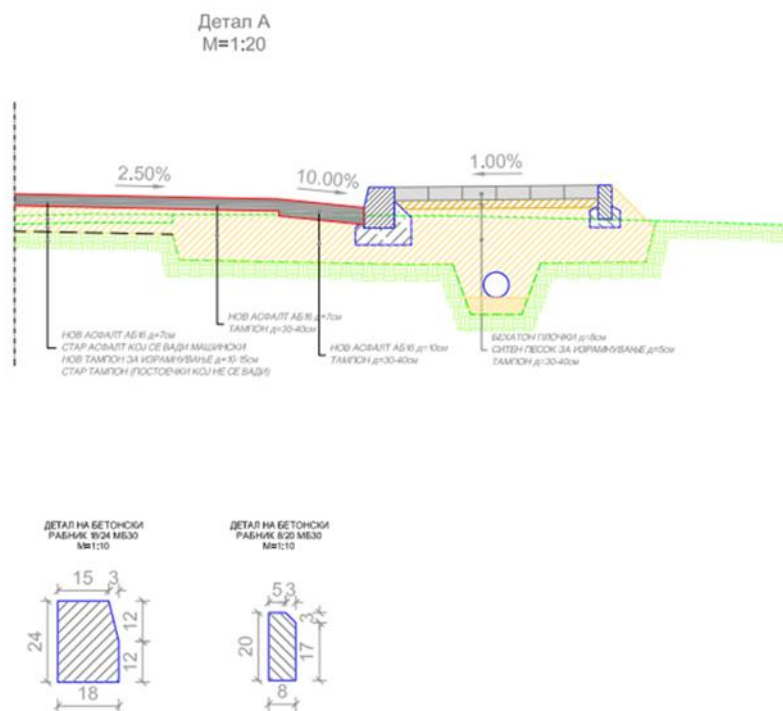
Табела 1 Планирани проектни активности во општина Јегуновце

Проектни активности за реконструкција на улиците во населба Јегуновце во општина Јегуновце (прва фаза – делница, вкупна должина 1.553 м) (улицы 4, 5, 7, 8, 8А, 9, 9А, 9Б и 10)	
Фаза проектирање	<ul style="list-style-type: none"> Развој на релевантна техничка документација (студии и елаборати) и различн истражувања поврзани со проектирањето на улици Собирање мислења од различни институции поврзани со локацијата и карактеристиките на проектот (на пример, гасовод, надземен даелкувод во близина на локацијата на проектот, итн.) Наоди од подготвителните студии (БЗР, План за заштита од пожари), истрагата и ограничувањата добиени од властите се земени во предвид за време на проектирањето на Основниот проект
Подготвителна фаза	<ul style="list-style-type: none"> Обележување и осигурување на трасите (1.553 м) Дислокација на електричните столбови од нисконапонската дистрибутивна електроенергетска мрежа Спроведување на Планот за времено управување со сообраќајот и изведба на работите на локалните улици согласно одобрениот Привремен режим на сообраќај
Фаза на реконструкција	<p>Долен строј</p> <ul style="list-style-type: none"> Механички ископ на земја (870 m³) Транспорт на земјата до депонија (870 m³) Изработка на постелка (9.856 m²) <p>Горен строј</p> <ul style="list-style-type: none"> Механичко отстранување на постоечки асфалт и транспорт до депонија (5.698 m²) Изработка на тампонски слој од кршен камен (2.670 m²) Изработка на горен носечки битуменизиран слој (6.451 m²) Поставување на бетонски рабници (2.993 m) Поставување на бехатон плочки (1.728 m²) <p>Одводнување</p> <ul style="list-style-type: none"> Поставување каналетки (776 m²) Поставување на одвод за атмосферски води со сите потребни материјали (1.553 m)
Оперативна фаза	<ul style="list-style-type: none"> Чистење на локацијата за реконструкција Редовно одржување (особено во зимскиот период)

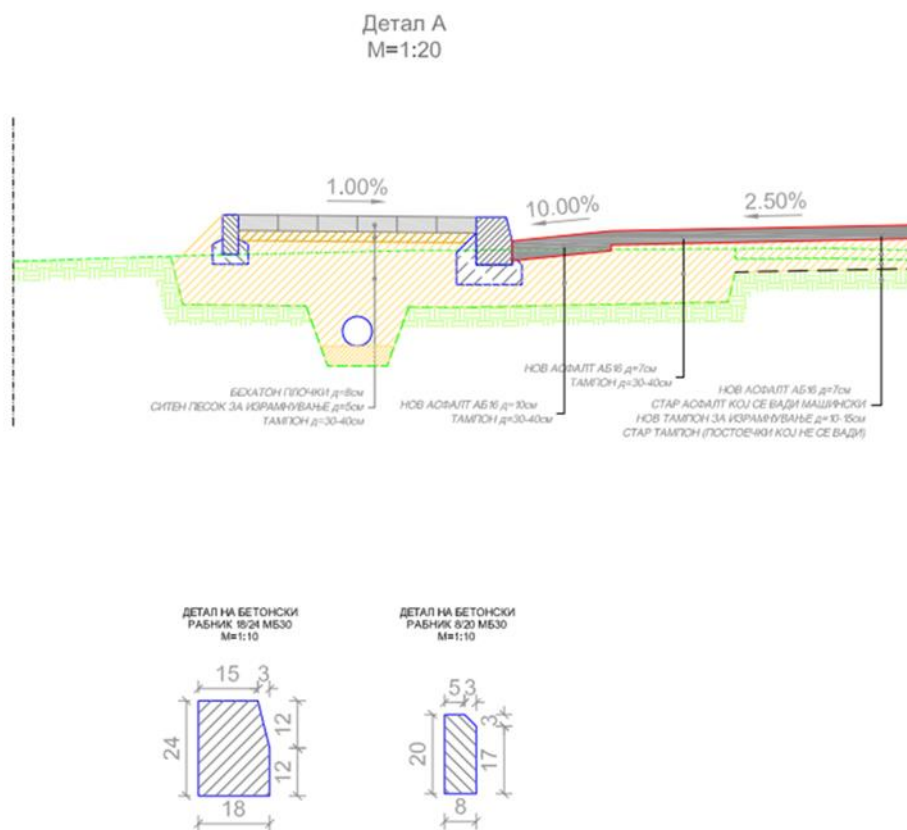
Табела 2 Планирани проектни активности во општина Јегуновце

Проектни активности за реконструкција на улиците во населба Јегуновце во општина Јегуновце (втора делница, вкупна должина 1.490 м) (бр. 1, 2 и 3)	
Фаза проектирање	<ul style="list-style-type: none"> Развој на релевантна техничка документација (студии и елаборати) и различн истражувања поврзани со проектирањето на улици Собирање мислења од различни институции поврзани со локацијата и карактеристиките на проектот (на пример, гасовод, надземен даелкувод во близина на локацијата на проектот, итн.) Наоди од подготвителните студии (БЗР, План за заштита од пожари), истрагата и ограничувањата добиени од властите се земени во предвид за време на проектирањето на Основниот проект
Подготвителна фаза	<ul style="list-style-type: none"> Обележување и осигурување на трасите (1.490 м) Дислокација на електричните столбови од нисконапонската дистрибутивна електроенергетска мрежа Спроведување на Планот за времено управување со сообраќајот и изведба на работите на локалните улици согласно одобрениот Привремен режим на сообраќај

<p>Фаза на реконструкција</p>	<p>Долен строј</p> <ul style="list-style-type: none"> • Механички ископ на земја (586 m³) • Транспорт на земјата до депонија (586 m³) • Изработка на постелка (7.814 m²) <p>Горен строј</p> <ul style="list-style-type: none"> • Механичко отстранување на постоечки асфалт и транспорт до депонија (4.857 m²) • Изработка на тампонски слој од кршен камен (2.023 m³) • Изработка на горен носечки битуменизиран слој (5.615 m²) • Поставување на бетонски рабници (2.240 m) • Поставување на бехатон плочки (480 m²) <p>Одводнување</p> <ul style="list-style-type: none"> • Поставување сливници (745 m²) • Поставување на одвод за атмосферски води со сите потребни материјали (1.490 m)
<p>Оперативна фаза</p>	<ul style="list-style-type: none"> • Чистење на локацијата за реконструкција • Редовно одржување (особено во зимскиот период)



Делница 1



Делница 2

Слика 7 Планирана состојба на локални улици во н.м. Јегуновце, општина Јегуновце

2.5 Основна состојба на животната средина и социјалните аспекти во општина Јегуновце

Активностите за реконструкција на локалните улици ќе се одвива во н.м. Јегуновце, во општина Јегуновце.

2.6 Демографија

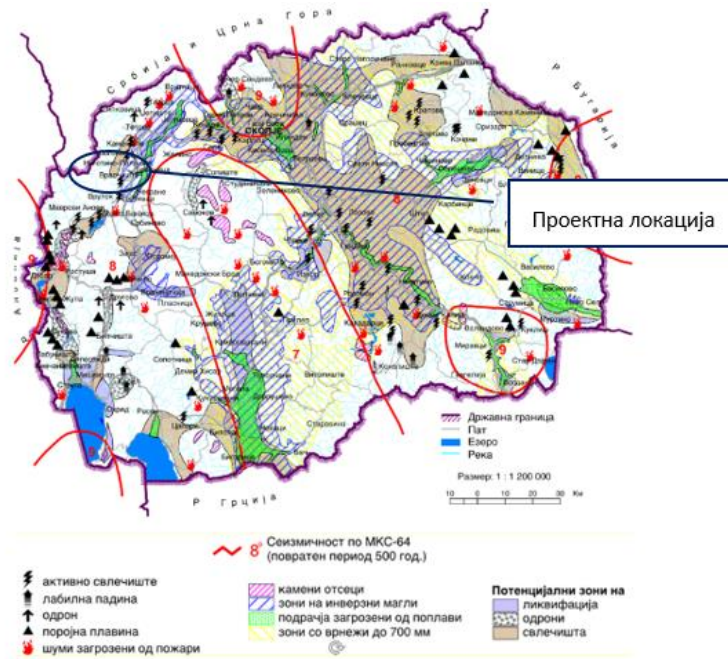
Според податоците од пописот од 2021 година, општина Јегуновце брои 8.895 жители, од кои 4.503 се мажи и 4.392 се жени, 4.746 се Македонци и 3.482 се Албанци.

2.7 Климатски карактеристики

Областа е под влијание на континентална клима со студени зими и топли и дождливи лета. Просечната годишна температура изнесува 11°C. Количините на просечните годишни врнежи достигнуваат и до 500 mm/m² во Полошката котлина, со максимални вредности од ноември до февруари и минимални вредности од јули до септември. Маглата се јавува кон крајот на есента, а во зимскиот период од февруари до март. Во зимските месеци честа е појавата на инверзија на воздушните маси и температурите. Најчести ветрови се оние од северен правец, со просечна брзина од 2,1 m/s. Локалните ветрови кои дуваат од Шар Планина се со послаб интензитет. Најмногу ветрови има во пролет. Максималната брзина на ветровите е во април со просечна брзина од 3,4 m/s, а во јули и декември таа изнесува 1,5 m/s.

Поплави и ерозија

Општина Јегуновце е дел од Полошкиот плански регион. Слика 8 ја прикажува локацијата на проектот во однос на потенцијалните природни опасности (ерозија, поплави, свлечишта и земјотреси) во РС Македонија.



извор: <http://app.gov.mk/wp-content/uploads/2015/04/%D0%9030104-PP-na-RM-2002-2020.pdf>

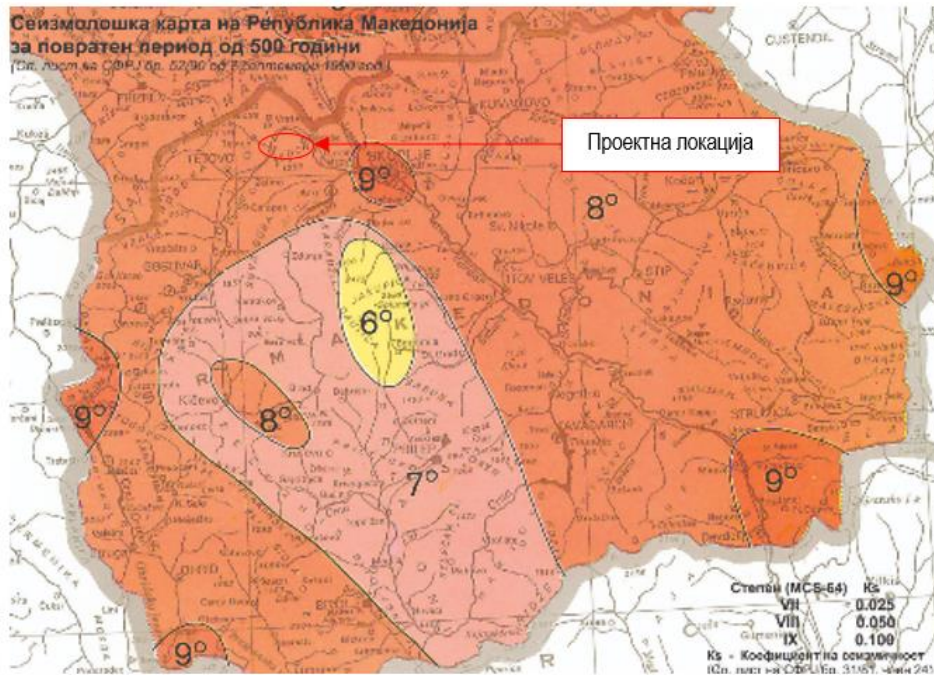
Слика 8 Мапа со потенцијални природни катастрофи (ерозија, поплави, свлечишта и земјотреси) во РСМ

Според Слика 8, проектните локации во општина Јегуновце се карактеризираат како површина загорена од поплави и површина со шуми загорени од пожари.

2.7.1 Сеизмологија

Пошироката област на проектните локации припаѓа на западно-македонското сеизмичко подрачје. Пошироката област на локациите на под-проектот е карактеризирана со ниска сеизмичка активност и умерено до високо потенцијално сеизмичко влијание.

Во овој регион, катастрофалните земјотреси се релативно чести, кои достигнуваат магнитуда до VII MSC.



Слика 9 Сеизмолошка карта за РСМ

2.7.2 Вода

Најблиска река до подрачјето на проектните локации е реката Вардар која се наоѓа на околу 540 m источно од улиците во првата фаза и 615 m на источно од улиците од втората фаза. Реката Бистрица се наоѓа на околу 916 m источно од улиците од прва фаза и 602 m источно од улиците од втората фаза. Со проектот се предвидува да се изгради и атмосферска канализација за локалните улици.



Слика 10 Локациите на проектот во однос на реките Вардар и Бистрица

2.7.3 Квалитет на воздух

Во Република Северна Македонија мониторингот на квалитетот на амбиенталниот воздух го врши Министерството за животна средина и просторно планирање, кое раководи со Државниот автоматски систем за квалитет на воздухот составен од 18 стационарни и 2 мобилни мерни станици, од кои 5 се лоцирани во Скопје, а најблиска мерна станица до локацијата на проектот е онаа во Тетово, која се наоѓа на околу 14 km и 15 km западно од проектните локации во с. Јегуновце. Во оваа мерна станица за квалитетот на воздухот се врши мониторинг на: сулфур диоксид, азот диоксид, јаглерод моноксид, озон и суспендирани честички со големина од 10 микрометри (PM10). Мониторинг станицата се наоѓа во урбана средина.

На мониторинг станицата единствените вредности на надминување се забележани за PM10. Просечната дневна гранична вредност на PM10 на мерното место Тетово во 2021 година е надмината за 111 дена.

2.7.4 Отпад

Депонирањето на комуналниот цврст отпад и другите видови отпад се врши колективно и индивидуално. Управувањето со отпадот е доделено на концесионерот „Еко Парк НБ“. Компанијата е одговорна за собирање, транспортирање и конечно депонирање на комуналниот отпад на депонијата Русино.

2.7.5 Геологија и почва

Релјефот на општина Јегуновце морфолошки се наоѓа помеѓу западната падина на варовничката планина Жеден и југоисточната падина на Шар Планина, т.е. се наоѓа на пространата алувијална рамнина на реката Вардар.

2.7.6 Биодиверзитет

Во пошироката околина на проектните локации се наоѓа заштитеното подрачје на **Националниот парк Шар Планина (Заштитено подрачје со II категорија на заштита)**. Дел од Шар Планина е прогласен за Национален парк заради заштита на исклучителните природни убавини и вредности, разновидноста и богатството на биолошката разновидност, геодиверзитетот, хидролошките карактеристики, пределот и другите вредности, како добра и јавен интерес. Дел од **Шар Планина** е вклучен во **Националната Емералд мрежа**. Националниот парк Шар Планина се наоѓа на околу 9 километри западно од најблиските локации на проектот.

При посетата на локацијата, по должината на проектните улици во н.м. Јегуновце не се идентификувани значајни или загрозувани видови флора и фауна и заштитени подрачја поради високото антропогено влијание (станбени куќи, црква, основно училиште итн.).

Локацијата на овие заштитени подрачја во однос на проектната локација е дадена во Прилог 1.

2.7.7 Бучава

Во РСМ само во поголемите градови се врши мониторинг на бучавата, додека во општина Јегуновце нема станица за мониторинг, поради што нема мониторинг на загадувањето од бучава.

Нема евидентирани поплаки за зголемено ниво на бучава на проектните локации во сегашните услови. Во фазата на реконструкција се очекува појава на бучава во областите каде ќе се одвиваат градежните работи, за што се предложени соодветни мерки во Планот за ублажување даден подолу.

2.7.8 Културно наследство

Вдолж една од локалните улици од втората фаза се наоѓа црквата „Св. Архангел Михаил“, која е прогласена за верски објект.

Во пошироката околина на населбата Јегуновце се наоѓа културно наследство, на пример: црквата „Св. Петка“ во населбата Сиричино на растојание од околу 7 km јужно од двете фази и археолошкиот локалитет „Градиште“ во населбата Беловиште на оддалеченост од околу 7 km северно од двете фази на проектот.

2.8 Чувствителни рецептори

Месното население (кое живее во населбата и блиските населби и ги користи улиците за да стигне до своите домови и да врши секојдневни активности на овој простор), работниците (кои ќе бидат ангажирани за време на проектните активности), црквата, гробиштата, основното училиште се дефинирани како **чувствителни** рецептори за време на спроведувањето на проектот. Изворот Рашче исто така е дефиниран како **чувствителен** рецептор при реализација на проектот бидејќи локалните улици од населбата Јегуновце (делниците од прва и втора фаза) припаѓаат на II заштитна зона на изворот Рашче. Потенцијалното влијание врз животната средина и проценката на ризикот за секој аспект, се дадени во Поглавје 3.

3. ПОТЕНЦИЈАЛНИ ВЛИЈАНИЈА И РИЗИЦИ ЗА ВРЕМЕ НА ИЗВЕДУВАЊЕ НА ПРОЕКТОТ

За потпроектот не е предвидено откуп на земјиште, бидејќи имотот на земјиштето каде што се наоѓаат локалните улици е во државна сопственост. Согласно Основниот проект и извршената теренска посета на локалните патишта каде што се планирани проектните активности, нема нелегални објекти.

Следниве материјали ќе се користат во рамките на реализацијата на проектот - бетон, асфалт, материјал од кршен камен, битуменски носечки слој, ПЕ цевки итн.

Под-проектите за реконструкција на локалните улици во н.м. Јегуновце, делници од прва и втора фаза во општина Јегуновце, ќе ги опфаќаат проектните активности претставени во поглавје 2.4.

За потребите на Изведувачот за привремено поставување на машини и опрема на локација во непосредна близина на проектот што е во приватна сопственост (доколку има потреба), потребно е да се потпише Договор со сопственикот на парцелата за времено користење на земјиштето за време на периодот на спроведување на проектот. Предност ќе имаат локации со непропустливи површини за паркинг со систем за собирање и третман на површинските води. Договорот ќе ги дефинира роковите и обврските за користење на земјиштето или други простории (на пр. гаража, простор за складирање, итн.) Во согласност со Проектот РПР. Покрај тоа, целиот надоместок ќе биде платен пред пристапот до соодветното земјиште.

Врз основа на планираните проектни активности, идентификуваните потенцијални влијанија и ризици што можат да настанат за време на имплементацијата на фазите на проектот се дадени во

Табела 3.

Табела 3 Потенцијални влијанија и ризици за време на изведување на проектот

Потенцијални влијанија		
Дизајн фаза	Фаза на Реконструкција	Оперативна фаза
<ul style="list-style-type: none">Ризици од БЗР;Безбедносен ризик за локалното население и останати ризици по заедницата.	<ul style="list-style-type: none">Ризици од БЗР;Ризици за безбедност во заедницата;Квалитет на воздухот;Бучава;Генерирање на отпад;Загадување на водаВлијанија врз почвата;Привремен откуп на земјиште/оштетување на приватна сопственост;	<ul style="list-style-type: none">Создавање на отпад;Бучава;Емисии во воздухот;Безбедност на заедницата во сообраќајот.

- Влијанија врз природата;
- Влијание врз археолошките локалитети и цркви.

Ризиците во фазата на проектирање се присутни поради недостатокот на хоризонтална и вертикална сигнализација што може да доведе до сериозни повреди.

Како резултат на спроведување на проектните активности во н.м. Јегуновце, општина Јегуновце, главните неповолни влијанија врз животната средина може да се видат преку: очекувано зголемено ниво на бучава (поради употреба на градежни машини), вознемирување на животните, вознемирување на локалното население, можни емисии во воздухот, неправилно управување со отпад, влијание врз природата, неисполнување на условите за БЗР и можен ризик по локалното население. Главни задолжителни активности пред започнување на проектните активностите што треба да се спроведат од страна на Изведувачот се: подготовка и имплементација на **План за безбедност и здравје при работа вклучувајќи и Процедурите за управување со работната сила** (со цел да се спречат повреди на работниците на локациите на под-проектот); **План за управување со сообраќајот** со временски распоред на проектните активности и насоки за пренасочување на сообраќајот (со цел да се обезбеди соодветен превоз на стоки и луѓе во рамките на проектната локација и безбеден премин на локалното население како и хоризонтална или вертикална сигнализација долж проектната улица); **План за безбедност на заедницата** (со соодветни превентивни мерки кои ќе бидат дел од проектната документација, обележување и обезбедување на локацијата на проектот (поставување сигнализација за алармирање). Овој ПУЖССА, како и горенаведените планови ќе ги инкорпорираат барањата на Упатствата за животната средина и здравје и безбедност на СБ (WB EHS) како и Добрата меѓународна индустриска пракса (GIIP). За да се обезбеди максимална безбедност за локалното население за време на активностите на под-проектот, Изведувачот треба да ги обележи и осигури проектните локации (поставување на сигнализацијата за тревога и забрана за влез на невработени лица на проектните локации). Механизмот за поплаки и формуларот за поплаки треба да бидат достапни за околното население за време на изведбата на проектните активности. Формуларот ќе биде поставен во општината и во месната заедница. **Известување/Соопштение** кое ќе содржи информации за видот на активностите за реконструкција ќе бидат доставени до општинскиот персонал за да ги објават на веб-страницата на Општината (<https://opstinajegunovce.gov.mk/>) и да ги постават на општинска информативна табла..

Работниците треба постојано да носат лична заштитна опрема (ЛЗО) заради спречување на можни повреди. Тие исто така мора да бидат информирани за Механизмот за поплаки, како и за правото на формирање на организација на работниците, од страна на нивниот работодавец Изведувачот / подизведувачот. Сите ангажирани работници мора да го имаат регулирано статусот на вработување за времетраење на овој проект, а нивното здравствено и пензиско осигурување мора да биде покриено во целост за ангажираниот период од нивниот работодавец. Формуларот за поплаки би можел да биде поставен во мобилните контејнери за работници.

За време на подготвителните активности и активностите за реконструкција, можни се **емисии во воздухот** кои ќе бидат предизвикани при работа со градежните машини (емисија на прашина и издувни гасови). За време на оперативната фаза, емисиите во воздухот најмногу ќе се генерираат од мобилни извори како возилата што ја користат улицата. За спречување и ублажување на негативните влијанија врз животната средина, Изведувачот ќе го спроведе Планот за ублажување (даден во табелата подолу).

Влијанијата врз воздухот предизвикани од фазата на реконструкција се локални/ краткорочни со умерено значење и голема веројатност за појава.

Зголемено ниво на бучава и вибрации е очекувано за време на подготвителните фаза и фазата за реконструкција. Имајќи ја предвид чувствителноста на бучавата на проектната локација и националното законодавство за заштита од бучава (Службен весник на РМ Бр. 79/07, 124/10, 47/11, 163/13 и 146/15)

проектните локации припаѓаат на подрачје со II степен на заштита од бучава поради областа првенствено наменета за живеење, со резиденцијални објекти и објекти наменети за воспитно-образовна дејност, игралишта (максималните гранични вредности не треба да надминуваат 45 dB (A) ноќе и 55 dB (A) за дење и навечер.

Ризиците и потенцијалните влијанија врз нивото на бучава и вибрации предизвикани од фазата на реконструкција се локални/ краткорочни со умерено значење вдоль локациите на проектот и умерена веројатност за појава.

Изведувачот правилно ќе управува со различните типови на отпад (како што се почва, асфалт и комунален отпад) кои ќе се генерираат на проектната локација со соодветна селекција, транспортирање и финално депонирање (согласно со националната легислатива, Закон за Отпад и различни типови на отпад - Службен весник на РМ Бр. 100/05). Се очекува Изведувачот да подготви и имплементира **План за управување со отпад** за да се спречи несоодветно одложување на отпадот. Отпадот во општината се собира и се депонира на општинската депонија.

Опасниот отпад кој ќе биде создаден на проектните локации привремено ќе биде собран во соодветни контејнери. Селектирањето, транспортот и крајното одлагање ќе биде изведено од страна на лиценцирана компанија за различни видови опасен отпад, а депонирањето/преработката ќе се врши само во лиценцирани инсталации.

Проценетите вредности на ископана земја и отпаден асфалт при спроведување на проектните активности за **реконструкцијана**:

Делници од прва фаза (должина 1.553 m)

- **Ископана земја (17 05 06) вкупно: 870 m³**
- **Отпаден асфалт (17 03 02) вкупно: 5.698 m²**

Делници од втора фаза (должина 1.490 m)

- **Ископана земја (17 05 06) вкупно: 586 m³**
- **Отпаден асфалт (17 03 02) вкупно: 4.857 m².**

Отпадот ќе биде транспортиран до депонија назначена од страна на Општината.

Ризиците и потенцијалните влијанија од создавањето отпад предизвикани од фазата на реконструкција се локални/краткорочни со умерено значење во рамките на локацијата на проектот и умерена веројатност за појава.

Населбата Јегуновце е дел од II заштитна зона на изворот Рашче. Заштитните зони на изворот Рашче се определуваат согласно „Одлуката за определување на заштитни зони за заштита на водите за водозафатниот објект извор „Рашче“, мерки за заштита, услови, начин на воспоставување на заштитните зони и картографски приказ“ издадена во „Службен весник на Република С. Македонија. бр. 03/21““. Оваа одлука е во согласност со Законот за води (Службен весник на РМ бр. 36/90 и подоцнежни измени). Затоа заштитата на квалитетот на подземните води е од витално значење за водоснабдувањето на населението во Полог како и за заштита на водите на изворот Рашче. Не се очекува загадување на подземните води од проектните улици во населбата Јегуновце, бидејќи проектот за геомеханички испитувања на теренот покажа дека подземната водена маса е повисока од 2,5 метри. Заради заштита на квалитетот на подземните води, во рамките на овој проект се предвидени и ќе се изведат дополнителни технички мерки поврзани со задолжително одведување на водата од коловозот. Предвидено е проектирање на атмосферска канализациона мрежа која ќе се изведе во рамките на проектот. Пред распишување на тендерот, потребно е да се добие официјален допис од Град Скопје (ЈП Водовод и канализација) со мислење за проектираните мерки.

Ризиците и потенцијалните влијанија врз реката Вардар и реката Бистрица предизвикани од фазата на реконструкција се локални/краткорочни со умерено значење во рамките на проектните локации и ниска веројатност за појава.

Ризиците и потенцијалните влијанија врз изворот Рашче предизвикани од фазата на реконструкција се локални/краткорочни со умерено значење во рамките на проектните локации и умерена веројатност за појава. Ќе се добие службен допис од Град Скопје (ЈП Водовод и канализација) со мислење за предвидените мерки.

Во пошироката околина на проектните локации се наоѓа заштитеното подрачје на **Националниот парк Шар Планина (II категорија)**. Дел од Шар Планина е прогласен за Национален парк заради заштита на исклучителните природни убавини и вредности, разновидноста и богатството на биолошката разновидност, геодиверзитетот, хидролошките карактеристики, пределот и другите вредности, како добра и јавен интерес. Дел од Шар Планина е вклучен во Националната Емералд мрежа. Националниот парк Шар Планина се наоѓа на околу 9 километри западно од најблиските локации на проектот. Локациите на овие заштитени подрачја во однос на локацијата на проектот се прикажани во Анекс 1.

Поради големата оддалеченост на проектните локации од Националниот парк и Емералд подрачјето не се очекуваат влијанија врз ни едно од заштитените подрачја. Во проектната област не се детектирани други заштитени области од животната средина.

Предложените превентивни и ублажувачки мерки се претставени во табелите за ублажување и план за мониторинг во Поглавје 4.

Спроведување на ПУЖССА

Овој План за управување со животната средина и социјалните аспекти (ПУЖССА) е дел од договорот што Единицата за имплементација на проектот (ЕИП) ќе го потпише со Изведувачот за спроведување на проектните активности. Изведувачот е должен да ги изврши сите предложени превентивни или ублажувачки еколошки и социјални мерки во овој план и да води евиденција на сите документи поврзани со примената на овие мерки (на пр. Допис со кој од Општината се бара начин за отстранувањето на инертниот отпад, евиденција за обука за БЗР изведена за сите работници пред почетокот на активностите, сите планови за БЗР, итн.) Сите работници, особено оние со висок ризик, мора да посетуваат обука за БЗР организирана од страна на Изведувачот пред започнување на проектните активности. Обуката треба да ја спроведе овластена компанија за БЗР, а секојдневните ризици од БЗР треба да бидат проценети од одговорното лице за БЗР кое ќе работи на проектната локација поставено од страна на Изведувачот. Доказот за извршените обуки за БЗР потребно е да се чува.

Мерките пропишани во Елаборатот за заштита на животната средина, вклучително и мерките во ПУЖССА, ќе бидат задолжително барање за Изведувачот за време на спроведувањето на градежните активности.

Надзорниот инженер е потребно да ја следи имплементацијата на предложените мерки од Изведувачот и под-изведувачите преку визуелни проверки, преглед на документите поврзани со спроведување на мерките и да побара од Изведувачот да ги примени мерките што е можно поскоро. Несообразностите треба да бидат евидентирани и Извештајот за какви било неусогласености треба да се пријави веднаш во општината (Раководител на проектот), а раководителот на проектот ќе го пријави до ЕИП. Експерт за заштита на животна средина и социјални прашања ангажиран од ЕИП ќе го пријави случајот на настанатата несообразност и несреќа / итен случај во Банката веднаш по настанувањето. Секоја неусогласеност треба да биде надмината и потребно е да се чува доказот за превземените соодветни мерки. Редовниот месечен извештај треба да ги содржи (I) извештај за усогласеност, (II) мониторинг и (III) известување на сите проблеми кои настанале во тој период а се однесуваат на животната средина и социјалните аспекти.

Експертот за животна средина и социјални аспекти ангажиран од страна на ЕИП ќе биде задолжен да се погрижи за соодветно управување со животната средина за време на сите проектни активности, да изврши надзор преку преглед на документите, посета на локациите и да води разговори со Изведувачот, Надзорниот инженер и вработените во Општината. Експертот ќе проверува дали Изведувачот работи во согласност со ПУЖССА, ќе врши посета на проектната локација најмалку еднаш месечно и ќе подготви Извештај за мониторинг кој ги опфаќа главните проблеми и временската рамка за нивно решавање и кој ќе го достави до ЕИП. Полу-годишниот Извештај за проектот потребно е да содржи поглавје со ризици/влијанија врз животната средина и социјалните аспекти и статус на имплементација на предложените мерки од ПУЖССА.

Општината има главна улога во мониторинг на секојдневните проектни активности, ангажирање на Надзорниот инженер, координација на проектните активности и одредување на одговорното лице – Проектен Менаџер.

ЕИП е потребно да организира редовни средби со Проектниот менаџер, Изведувачот, претставници од МТВ, одговорното лице од Општината Јегуновце и Експерт за животна средина и социјални аспекти на месечно ниво или за време на посета на локацијата.

Добрата комуникација помеѓу сите инволвирани заинтересирани страни (Изведувач, Надзор, општински персонал, инспектор за животна средина, комунален инспектор, ЕИП од МТВ и други релевантни лица од Општина Јегуновце) е од суштинско значење за да се обезбеди непречена реализација на активностите од под-проектот и негово успешно завршување. ЕИП од МТВ и проектниот менаџер од Општина Јегуновце ќе обезбеди добра комуникација и координација на проектните активности на лице место.

4. ПЛАН ЗА УБЛАЖУВАЊЕ НА ЕКОЛОШКО-СОЦИЈАЛНИТЕ АСПЕКТИ

Фаза	Аспект	Мерка за ублажување	Трошоци (EUR) Фаза на реконструкција/ оперативна фаза	Институционална одговорност Фаза на реконструкција / Оперативна фаза	Коментари (на пр. секундарни влијанија)
Проектирање	Дозволи	<ul style="list-style-type: none"> - Сите законски потребни дозволи (градежни, еколошки и други) се добиени пред да започнат работните; - Изведувачите и подизведувачите имаат важечки лиценци за работа; 	Вклучено во проектните трошоци	Консултантска компанија која работи на Основниот проект	<p>Овие активности се завршени;</p> <p>Подготвени и одобрени Елаборати за животна средина;</p> <p>Подготвен и одобрен Основен проект.</p> <p>Целата проектна документација и испитувања се подготвени.</p>
Проектирање	Пејзаж и заштита на природата	<ul style="list-style-type: none"> - Не е предвидено да се сечат дрвја; 	Вклучено во проектните трошоци	Консултантска компанија која работи на	

ПЛАН ЗА УПРАВУВАЊЕ СО ЖИВОТНА СРЕДИНА И СОЦИЈАЛНИ АСПЕКТИ (ПУЖССА)
 Проект: Реконструкција на локални улици во населено место Јегуновце – прва и втора фаза во Општина Јегуновце

Фаза	Аспект	Мерка за ублажување	Трошоци (EUR) Фаза на реконструкција/ оперативна фаза	Институционална одговорност Фаза на реконструкција / Оперативна фаза	Коментари (на пр. секундарни влијанија)
		<ul style="list-style-type: none"> - Во Основниот проект да се вклучат насоки за избегнување на сечење дрвја. Доколку е потребно да се спроведат ваков тип на активности, потребна е дозвола за сеча на дрвја, од страна на надлежен орган (Општина и подружница на „Национални шуми“); - За сечењето на дрвјата, исто така, ќе се разговара и со СБ. 		Основниот проект	
Проектирање	Заштита на биодиверзитет	<ul style="list-style-type: none"> - Да се планираат проектните активности и да не се совпаднат со периодот на размножување на кој било ранлив или загрозен вид во близина на проектната локација, доколку постои ваков вид согласно добиеното мислење од релевантните институции; 	Вклучено во проектните трошоци	Консултантска компанија која работи на Основниот проект	Нема никакви ограничувања поврзани со биолошката разновидност, добиени од институциите
Проектирање	Стабилност на почвата и квалитет на водата	<ul style="list-style-type: none"> - Извршени се соодветни геотехнички истражувања. - Ризиците од свлечишта и ерозија на почвата се анализирани и наведени во Основниот Проект - Елементите и структурните работи на патот, ќе бидат проектирани на начин што (а) ќе спречува заматеност на 	Вклучено во проектните трошоци	Консултантска компанија која работи на Основниот проект	

ПЛАН ЗА УПРАВУВАЊЕ СО ЖИВОТНА СРЕДИНА И СОЦИЈАЛНИ АСПЕКТИ (ПУЖССА)
 Проект: Реконструкција на локални улици во населено место Јегуновце – прва и втора фаза во Општина Јегуновце

Фаза	Аспект	Мерка за ублажување	Трошоци (EUR)	Институционална одговорност	Коментари (на пр. секундарни влијанија)
			Фаза на реконструкција/ оперативна фаза	Фаза на реконструкција / Оперативна фаза	
Проектирање	Поплави	површинските води; (б) ќе ја спречува промена на квалитетот и брзината на површинските води, во сите проектни фази (градежна и оперативна); - Основниот проект ќе вклучи соодветни мерки за успешно справување со ризици од поплави	Вклучено во проектните трошоци	Консултантска компанија која работи на Основниот проект	
Проектирање	Зголемување на сообраќајот, потешкотии во пристап (сообраќаен метеж)	- Подготовка на сообраќаен проект	Неприменливо	Консултантска компанија која работи на Основниот проект	Сообраќајниот проект е подготвен и одобрен од надлежните институции
Пред започнување со реконструкција	Објавување (Соопштение) на проектните активности до јавноста и релевантни институции	- Сите релевантни институции (на пр. МВР -сообраќајна полиција, градежништво, инспекторатот за животна средина и трудов инспекторат итн.) се известени за претстојните проектни работи; - Јавноста има добиено навремени и релевантни информации за видот и	Неприменливо	Консултантска компанија која работи на Основниот Проект; Општински персонал	

ПЛАН ЗА УПРАВУВАЊЕ СО ЖИВОТНА СРЕДИНА И СОЦИЈАЛНИ АСПЕКТИ (ПУЖССА)
 Проект: Реконструкција на локални улици во населено место Јегуновце – прва и втора фаза во Општина Јегуновце

Фаза	Аспект	Мерка за ублажување	Трошоци (EUR)	Институционална одговорност		Коментари (на пр. секундарни влијанија)
				Фаза на реконструкција / оперативна фаза	Фаза на реконструкција / Оперативна фаза	
Пред започнување со реконструкција	Здравје и безбедност на заедницата	<p>времетраењето на активностите за реконструкција преку веб-страницата на општината (https://opstinajegunovce.gov.mk/), месната заедница и општинската табла;</p> <p>- Ќе биде подготвен План за управување со поплави и ерозии кој ќе ги опфаќа ризиците од поплави, свлечишта и ерозија на почва</p>	Вклучено во проектните трошоци		(Комунален Инспектор и Инспектор за животна средина)	
		<p>- Подготовка, одобрување и имплементација на План за безбедност и здравје при работа за ризични терени, пред започнување на проектните активности;</p>			- изведувач – понудувач	
Пред започнување со реконструкција	Здравје и безбедност при работа и безбедност на локалната заедница	<p>- Подготовка, одобрување и имплементација на План за безбедност на локалната заедница вклучувајќи ги и процедурите за управување со трудот пред почетокот на активностите;</p> <p>- Соодветно обележување на проектната локација, дел по дел долж трасата на патот;</p>	Вклучено во проектните трошоци		- Надзор	Оваа фаза е завршена
		<p>- Подготовка, одобрување и имплементација на План за безбедност на локалната заедница вклучувајќи ги и процедурите за управување со трудот пред почетокот на активностите;</p>			- Општински персонал (Комунален инспектор и инспектор за животна средина)	

ПЛАН ЗА УПРАВУВАЊЕ СО ЖИВОТНА СРЕДИНА И СОЦИЈАЛНИ АСПЕКТИ (ПУЖССА)
 Проект: Реконструкција на локални улици во населено место Јегуновце – прва и втора фаза во Општина Јегуновце

Фаза	Аспект	Мерка за ублажување	Трошоци (EUR)	Институционална одговорност Фаза на реконструкција / Оперативна фаза	Коментари (на пр. секундарни влијанија)
		<ul style="list-style-type: none"> - Поставување на сообраќајни знаци особено за ограничување на брзината на возење на места каде ќе се работи интензивно долж улицата, особено каде има пристапни патишта до земјоделските површини; - Поставување на лентите за предупредување; - Подготовка и спорведување на План за управување со градилиште - Поставување на Информативна табла со општи информации за проектот, името на Изведувачот и на Надзорот на проектната локација (вклучувајќи e-mail и телефон за контакт); - Чувствителните рецептори лоцирани покрај проектните улици (луѓето кои живеат во населбата и блиските населби и го користат патот за да стигнат до своите домови и да ги извршуваат секојдневните активности во оваа област, како и изворот Рашче), ќе бидат навремено информирани за распоредот на проектните активности со цел соодветно да ги планираат своите активности - Забранет влез на невработени лица во рамки на градилиштето; 			

ПЛАН ЗА УПРАВУВАЊЕ СО ЖИВОТНА СРЕДИНА И СОЦИЈАЛНИ АСПЕКТИ (ПУЖССА)
 Проект: Реконструкција на локални улици во населено место Јегуновце – прва и втора фаза во Општина Јегуновце

Фаза	Аспект	Мерка за ублажување	Трошоци (EUR) Фаза на реконструкција/ оперативна фаза	Институционална одговорност Фаза на реконструкција / Оперативна фаза	Коментари (на пр. секундарни влијанија)
		<ul style="list-style-type: none"> - Изведувачот ќе обезбеди соодветна количина и соодветна заштитна опрема на работниот персонал. Треба да се применат општи мерки за безбедност и здравје при работа за работниците и жителите (прва помош, заштитна облека за работниците, соодветни машини и алати); - Во текот на проектните активности Изведувачот ќе обезбеди лесен пристап на локалното население до нивните куќи, градинката, училиштето, религиозните објекти (гробиштата и џамијата) итн.; - Патиштата ќе се одржуваат чисти; - Соодветна поставеност на ознаки на проектните локации ќе ги информира работниците за клучните правила и прописи што треба да ги следат; - Обезбедено е соодветно обележување во и надвор од градилиштата /дел по дел и знаци за намалување на брзината - Сите работници се обучени и искусни за видот на работата што ја извршуваат. Работниците се соодветно компетентни за работа што ја вршат, согласно националното 			

Фаза	Аспект	Мерка за ублажување	Трошоци (EUR) Фаза на реконструкција/ оперативна фаза	Институционална одговорност Фаза на реконструкција / Оперативна фаза	Коментари (на пр. секундарни влијанија)
		<p>законодавство – на пр. да управува со тешки машини, да управува со масла и хемикалии итн.</p> <p>Специфични мерки за БЗР</p> <ul style="list-style-type: none"> - Во рамки на градилиштето ќе бидат поставени мобилни тоалети; - Со машините ќе ракува само искусен и обучен персонал, со што ќе се намали ризикот од несреќи; - Избегнување на добивање поплака од работниците или локалната заедница. Доколку се добие некаква поплака, неопходно е евидентирање на истата и навремено реагирање и надминување на проблемот/поплагата; - Ќе се обезбеди постојано присуство на противпожарни средства во случај на пожар или друга штета; - Работниците кои ќе бидат ангажирани, ќе бидат обучени и редовно ќе користат/носат лична заштитна опрема - ЛЗО што е во согласност со меѓународната добра практика (секогаш ќе носат капи, маски и заштитни очила, заштитен појас, заштитни чизми и друга заштитна опрема специфична за работа); 			

ПЛАН ЗА УПРАВУВАЊЕ СО ЖИВОТНА СРЕДИНА И СОЦИЈАЛНИ АСПЕКТИ (ПУЖССА)
 Проект: Реконструкција на локални улици во населено место Јегуновце – прва и втора фаза во Општина Јегуновце

Фаза	Аспект	Мерка за ублажување	Трошоци (EUR) Фаза на реконструкција/ оперативна фаза	Институционална одговорност Фаза на реконструкција / Оперативна фаза	Коментари (на пр. секундарни влијанија)
		<ul style="list-style-type: none"> - Мора да се применат мерките за здравствена заштита на заедницата и работниците (прва помош, заштитна облека за работниците, соодветни и атестирани машини и алати); - Сите работници мора да бидат запознаени со опасностите од пожар и мерките за заштита од пожар и мора да бидат обучени да ракуваат со противпожарни апарати, хидранти и други уреди што се користат за гаснење пожари; - Процедурите за итни случаи (План за подготвеност и одговор при итни случаи) им се доставуваат на работниците и се достапни на локациите; - Поголеми количини на запаливи течности нема да се чуваат на локацијата покрај патот што ќе се доградува. - Сите ангажирани работници на овој проект мора да имаат регулиран работен статус од страна на Изведувачот/подизведувачот и мора да добијат целосно здравствено и пензиско осигурување, сето тоа да 			

ПЛАН ЗА УПРАВУВАЊЕ СО ЖИВОТНА СРЕДИНА И СОЦИЈАЛНИ АСПЕКТИ (ПУЖССА)
 Проект: Реконструкција на локални улици во населено место Јегуновце – прва и втора фаза во Општина Јегуновце

Фаза	Аспект	Мерка за ублажување	Трошоци (EUR) Фаза на реконструкција/ оперативна фаза	Институционална одговорност Фаза на реконструкција / Оперативна фаза	Коментари (на пр. секундарни влијанија)
Пред започнување со реконструкција	Заштита на природата	<p>биде во согласност со меѓународни стандарди на трудот и национални закони од областа на трудот;</p> <ul style="list-style-type: none"> - Планот за подготвеност и одговор при итни случаи е изработен пред почетокот на проектните активности. Истиот се доставува на работниците. - Надзорот и работниците ќе бидат запознаени со карактеристиките на заштитените и чувствителни видови на флора и фауна; - Согласно Урбанистичкиот план на областа на заштитните зони на изворот Рашче, заштитата на квалитетот на подземните води е од витално значење за заштитата на водите на изворот Рашче; - Заради заштита на квалитетот на подземните води и изворот Рашче, задолжително расчистување на водата од коловозот, изградба на атмосферска канализациона мрежа и План за подготвеност и одговор при итни случаи во случај на несреќи и излевања; - Општина Јегуновце треба да побара Мислење од Град Скопје (и/или ЈП Водовод и канализација) за 	Неприменливо	<ul style="list-style-type: none"> - ЕИП - Изведувач - Надзорен инженер 	Неприменливо

Фаза	Аспект	Мерка за ублажување	Трошоци (EUR)	Институционална одговорност	Коментари (на пр. секундарни влијанија)
			Фаза на реконструкција/ оперативна фаза	Фаза на реконструкција / Оперативна фаза	
Пред започнување со реконструкција	Зголемување на сообраќајот, потешкотии во пристап	<p><u>спроведување на проектните активности во оваа заштитена зона;</u></p> <ul style="list-style-type: none"> - <u>Изведувачот треба да воспостави комуникација со претставник од ЈП Водовод Скопје надлежен за одржување на изворот за водоснабдување;</u> <p>Градилиштата вклучувајќи го управувањето со сообраќајот и безбедноста на патиштата за време на реконструкцијата ќе бидат соодветно обезбедени од страна на Изведувачот. Ова вклучува, но не е ограничено на:</p> <ul style="list-style-type: none"> - Подготовка на Проект за времен режим на сообраќај кој ќе биде одобрен од страна на локалната самоуправа со претходна согласност од страна на локалната полициска управа; - Подготовка на План за управување со сообраќајот (ПУС), согласно одобрениот времен режим на сообраќај; - ПУС ќе опише како Изведувачот ќе управува со сообраќајот за време на градежните активности осврнувајќи се на безбедноста на работниците и 	Вклучено во проектните трошоци		- Изведувач – Понудувач

ПЛАН ЗА УПРАВУВАЊЕ СО ЖИВОТНА СРЕДИНА И СОЦИЈАЛНИ АСПЕКТИ (ПУЖССА)
 Проект: Реконструкција на локални улици во населено место Јегуновце – прва и втора фаза во Општина Јегуновце

Фаза	Аспект	Мерка за ублажување	Трошоци (EUR) Фаза на реконструкција/ оперативна фаза	Институционална одговорност Фаза на реконструкција / Оперативна фаза	Коментари (на пр. секундарни влијанија)
		<p>локалните заедници, односно како изведувачот ќе обезбеди безбедна средина за сите лица кои работат на локациите и сообраќајот што се движи по патиштата низ работната зона со усвојување соодветни мерки за времено управување со сообраќајот (ВУС); минимизирање на влијанието на работите врз сообраќајот и соседните заедници; минимизирање на одложувањата и овозможување континуиран пристап до јавниот транспорт; се грижи за потребите на сите учесници во сообраќајот (вклучувајќи пешаци, лица со инвалидитет, велосипедисти, мотоциклисти, тешки возила итн.), примена на Механизмот за поплаки на локацијата за сите учесници во сообраќајот (вклучувајќи пешаци, лица со инвалидитет, велосипедисти, мотори, тешки возила итн.), локалната заедница, комерцијалните бизниси итн. и ги соопштуваат плановите и влијанијата на сите активности кои влијаат на сообраќајот и безбедноста на патиштата.</p>			

ПЛАН ЗА УПРАВУВАЊЕ СО ЖИВОТНА СРЕДИНА И СОЦИЈАЛНИ АСПЕКТИ (ПУЖССА)
 Проект: Реконструкција на локални улици во населено место Јегуновце – прва и втора фаза во Општина Јегуновце

Фаза	Аспект	Мерка за ублажување	Трошоци (EUR)	Институционална одговорност Фаза на реконструкција / оперативна фаза	Коментари (на пр. секундарни влијанија)
		<ul style="list-style-type: none"> - Спроведување и функционирање на одобриот План за управување со сообраќајот, вклучувајќи ги сите неопходни мерки и активности за безбедно и непречено одвивање на сообраќајот во зоната за работи на пат во текот на денот и ноќта, како и за избегнување или минимизирање на ризикот од сообраќајни незгоди и влијанието врз безбедноста на патиштата; - Кога околностите на било кој конкретен случај не се опишани во одобриот ПУС, Изведувачот ќе го информира надзорниот инженерот и ќе даде предлог за справување со таквите ситуации, како и за ажурирање на ПУС; - По комплетирањето на ПУС или кога ПУС е ажуриран, Контролната листа на ПУЖСА/ ПУЖССА ќе биде соодветно ажурирана и ќе биде презентирана на засегнатите страни. 			
		<p><u>Поради близината на изворот Рашче и категоризацијата на просторот на проектните локации како подрачја во 2-та заштитна зона задолжително е:</u></p>			

ПЛАН ЗА УПРАВУВАЊЕ СО ЖИВОТНА СРЕДИНА И СОЦИЈАЛНИ АСПЕКТИ (ПУЖССА)
 Проект: Реконструкција на локални улици во населено место Јегуновце – прва и втора фаза во Општина Јегуновце

Фаза	Аспект	Мерка за ублажување	Институционална одговорност		Коментари (на пр. секундарни влијанија)
			Трошоци (EUR)	Фаза на реконструкција / оперативна фаза	
Пред започнување со реконструкција	Управување на отпад	<ul style="list-style-type: none"> - Подготовка, одобрување и спроведување на План за управување со отпад (со вклучени активности за повторна употреба/рециклирање) пред почетокот на активностите; - Во консултација со Општина Јегуновце да се обезбеди соодветно место за привремено складирање на градежни материјали за рециклирање и старо железо. Рециклирачките материјали ќе бидат соодветно обработени пред крајот на проектот. Неконтаминираниот минерален отпад може привремено да се складира на претходно одобрена локација од општината. Сите останати фракции на отпад мора да се транспортираат и депонираат во лиценцирана депонија или да се обработат во лиценцирана постројка; - Треба да се обезбедат контејнери за секоја утврдена категорија на отпад во 	Вклучено во проектните трошоци	Фаза на реконструкција / Оперативна фаза	- Изведувач – понудувач

ПЛАН ЗА УПРАВУВАЊЕ СО ЖИВОТНА СРЕДИНА И СОЦИЈАЛНИ АСПЕКТИ (ПУЖССА)
 Проект: Реконструкција на локални улици во населено место Јегуновце – прва и втора фаза во Општина Јегуновце

Фаза	Аспект	Мерка за ублажување	Институционална одговорност		Коментари (на пр. секундарни влијанија)
			Трошоци (EUR)	Фаза на реконструкција / Оперативна фаза	
		<p>доволен број и да се постават и да се обележат за засебно одлагање; Главниот отпад би бил класификуван според Главата за отпад 17 „Шут од градење и рушење (вклучително и ископана почва од загадени подрачја)“ со шифра на отпад 17 01 – Отпад од бетон, асфалт, 17 05 04 – Ископана почва, 17 09 04 – Мешани материјали од градежни локации. Може да се најдат мали количества на цврст комунален отпад (пијалаци, храна), како и отпад од пакување (пластика, хартија, стакло, итн.), исто така може да се очекуваат мали количини на опасен отпад (замастена облека, крпи, садови), биоразградлив отпад;</p> <ul style="list-style-type: none"> - Идентификување лиценцирани депонии за депонирање на различни фракции на отпад или потпишување договор со овластени постапувачи со опасен и неопасен отпад; - Отпадот ќе се собира редовно и ќе се отстранува / третира во соодветна депонија за отпад. За очекуваните видови отпад од проектните активности за чистење и рехабилитација, ќе се идентификуваат 			

ПЛАН ЗА УПРАВУВАЊЕ СО ЖИВОТНА СРЕДИНА И СОЦИЈАЛНИ АСПЕКТИ (ПУЖССА)
 Проект: Реконструкција на локални улици во населено место Јегуновце – прва и втора фаза во Општина Јегуновце

Фаза	Аспект	Мерка за ублажување	Трошоци (EUR)	Институционална	Коментари (на пр. секундарни влијанија)
				одговорност	
			Фаза на реконструкција/ оперативна фаза	Фаза на реконструкција / Оперативна фаза	
Пред започнување со реконструкција	Привремен откуп на земјиште/оштетување на приватна сопственост	<ul style="list-style-type: none"> патеки и места за собирање и депонирање на отпад; - Чистење на градилиштето од инертни материјали, нечистотија, бетон, стар асфалт и сл. - Отпадот од чистењето на проектната локација ќе се издвојува и транспортира и преработува/депонира на лиценцираните депонии. - Избегнување на користење на приватно земјиште; - Во случај да не е можно избегнување, минимизирање на големината на искористената површина и влијанијата врз вегетацијата; - Изведувачот ќе направи проценка и ќе ја евидентира состојбата на имотот и предметите што се наоѓаат во близина на патот, пред започнување со какви било градежни работи. Ќе се води евиденција во случај на идни барања за оштета, од страна на локалните сопственици на имот. 	Вклучено во проектните трошоци	- Изведувач – понудувач - Надзор	
Реконструкција	Здравје и безбедност при работа и безбедност на	<ul style="list-style-type: none"> - Поставување на Информативна табла дека носењето на заштитна опрема е задолжително за секој работник/посетител на градилиштето 	Вклучително во проектните трошоци	- Изведувач – Понудувач - Надзор	

ПЛАН ЗА УПРАВУВАЊЕ СО ЖИВОТНА СРЕДИНА И СОЦИЈАЛНИ АСПЕКТИ (ПУЖССА)
 Проект: Реконструкција на локални улици во населено место Јегуновце – прва и втора фаза во Општина Јегуновце

Фаза	Аспект	Мерка за ублажување	Трошоци (EUR) Фаза на реконструкција/ оперативна фаза	Институционална одговорност Фаза на реконструкција / Оперативна фаза	Коментари (на пр. секундарни влијанија)
	локалната заедница	на влезот на истото. Во секое време ќе се носи соодветна заштитна опрема; - Забранет влез на невработени лица во рамки на градилиштето; - План за безбедност на работниците и безбедност на локалната заедница ќе биде применет (прва помош, заштитна облека за работниците, соодветни машини и алати); - Во текот на проектните активности, Изведувачот ќе обезбеди лесен и безбеден пристап на локалното население до нивните куќи, училишта и земјоделските полиња. Ќе се обезбеди безбедно поминување на пешаците; - Патиштата кои ќе се користат во рамки на градилиштето ќе се одржуваат чисти; - Поставување мобилни контејнери за администрирање/менаџирање на проектот, простор за одмор и простор за пресоблекување на работниците, плакари простор за складирање на заштитната опрема и трпезарија; - Со машините ќе ракува само искусен и обучен персонал, со што ќе се намали ризикот од несреќи;			

ПЛАН ЗА УПРАВУВАЊЕ СО ЖИВОТНА СРЕДИНА И СОЦИЈАЛНИ АСПЕКТИ (ПУЖССА)
 Проект: Реконструкција на локални улици во населено место Јегуновце – прва и втора фаза во Општина Јегуновце

Фаза	Аспект	Мерка за ублажување	Трошоци (EUR) Фаза на реконструкција/ оперативна фаза	Институционална одговорност Фаза на реконструкција / Оперативна фаза	Коментари (на пр. секундарни влијанија)
		<ul style="list-style-type: none"> - Паркингот за машини и тешки возила ќе се воспостави со избегнување на блокирање на какви било движења по улиците или влез во куќи/гаражи на локалното населени во близина на проектната локација; - На градилиштето ќе се обезбеди вода за пиење за работниците како и вода за чистење; - Во рамки на градилиштето да се постават корпи/контејнери за отпад за селекција на комуналниот отпад создаден од работниците – стакло/пластика/хартија и биоразградлив); - Ќе се обезбеди постојано присуство на противпожарни средства во случај на пожар или друга штета; - Сите работници мора да бидат запознаени со опасностите од пожар и мерките за заштита од пожар и мора да бидат обучени да ракуваат со противпожарни апарати, хидранти и други уреди што се користат за гаснење пожари; - Работниците треба редовно да ја одржуваат проектната локација, 			

ПЛАН ЗА УПРАВУВАЊЕ СО ЖИВОТНА СРЕДИНА И СОЦИЈАЛНИ АСПЕКТИ (ПУЖССА)
 Проект: Реконструкција на локални улици во населено место Јегуновце – прва и втора фаза во Општина Јегуновце

Фаза	Аспект	Мерка за ублажување	Трошоци (EUR)	Институционална	Коментари (на пр. секундарни влијанија)
				одговорност	
			Фаза на реконструкција/ оперативна фаза	Фаза на реконструкција / Оперативна фаза	
Реконструкција	Управување со отпад	<ul style="list-style-type: none"> чистејќи ги прекумерните отпадни остатоци и течности кои се излеваат; - Поголеми количини на запаливи течности нема да се чуваат на локацијата покрај патот што ќе се доградува. - Сите ангажирани работници на овој проект мора да имаат регулиран работен статус од страна на Изведувачот/подизведувачот и мора да добијат целосно здравствено и пензиско осигурување, сето тоа да биде во согласност со меѓународни стандарди на трудот и национални закони од областа на трудот; - Сообраќајот ќе се организира на начин со кој се елиминира ризикот од сообраќајни несреќи. - Идентификување на различните видови на отпад на местото на Реконструкција (земја, песок, асфалт, парчиња асфалт, шишиња, храна итн.); - Класификација на отпадот според националната Листа на отпад (Службен Весник на РМ бр.100/05); - Во консултација со Општина Јегуновце да се обезбеди соодветно место за 	Вклучено во проектните трошоци	<ul style="list-style-type: none"> - Изведувач – Понудувач - Надзор - Општински персонал (Комунален инспектор, Инспектор за животна средина) 	

ПЛАН ЗА УПРАВУВАЊЕ СО ЖИВОТНА СРЕДИНА И СОЦИЈАЛНИ АСПЕКТИ (ПУЖССА)
 Проект: Реконструкција на локални улици во населено место Јегуновце – прва и втора фаза во Општина Јегуновце

Фаза	Аспект	Мерка за ублажување	Институционална одговорност		Коментари (на пр. секундарни влијанија)
			Трошоци (EUR)	Фаза на реконструкција / Оперативна фаза	
		<p>привремено складирање на градежни материјали за рециклирање и старо железо. Рециклирачките материји ќе бидат соодветно обработени пред крајот на проектот.</p> <p>Неконтаминираниот минерален отпад може привремено да се складира на претходно одобрена локација од општината. Сите останати фракции на отпад мора да се транспортираат и депонираат во лиценцирана депонија или да се обработат во лиценцирана постројка;</p> <p>- Главниот отпад ќе биде класифициран според Поглавјето за отпад 17 „Отпад при градење и рушење (вклучувајќи ископана почва од контаминирани подрачја)“ со шифра на отпад, ископана почва (17 05 06) вкупно изнесува 870 m³ и отпаден асфалт (17 03 02) вкупно изнесува 5.698 m² за реконструкција на секциите од прва фаза, а за секциите од втора фаза количествата на отпад се следни ископана почва (17 05 06) 586 m³ и отпаден асфалт (17 03 02) 4.857 m² ;</p> <p>- Задолжително е рециклирање и повторна употреба на некои отпадни</p>			

ПЛАН ЗА УПРАВУВАЊЕ СО ЖИВОТНА СРЕДИНА И СОЦИЈАЛНИ АСПЕКТИ (ПУЖССА)
 Проект: Реконструкција на локални улици во населено место Јегуновце – прва и втора фаза во Општина Јегуновце

Фаза	Аспект	Мерка за ублажување	Трошоци (EUR) Фаза на реконструкција/ оперативна фаза	Институционална одговорност Фаза на реконструкција / Оперативна фаза	Коментари (на пр. секундарни влијанија)
		<p>материјали (да не се фрлаат како отпад);</p> <ul style="list-style-type: none"> - Соодветни контејнери/канти за отпад во доволен број и капацитет ќе бидат обезбедени во рамки на градилиштето за време на активностите за реконструкција; - Ќе се земат предвид опциите за повторна употреба/рециклирање на создадените фракции на отпад (на пр. повторна употреба на отстранетиот асфалт, ископана почва итн.). - Доколку се чува привремено, отпадот ќе биде складиран во контејнери кои не пропуштаат вода и не дозволуваат протекување на отпадот на почвата. Истиот ќе биде заштитен од неповолни временски услови така што нема да го загрозува здравјето и безбедноста на работниците; - Градежниот отпад ќе биде одвоен од останатиот генериран отпад, на самото градилиште, со селекција и депонирање во непрописни контејнери и ќе се депонира во лиценцирана депонија; - Опасниот отпад ќе биде одвоен од другиот отпад што се наоѓа на 			

Фаза	Аспект	Мерка за ублажување	Трошоци (EUR) Фаза на реконструкција/ оперативна фаза	Институционална одговорност Фаза на реконструкција / Оперативна фаза	Коментари (на пр. секундарни влијанија)
		<p>проектните локации, со сортирање и депонирање во соодветни контејнери и депонирање на лиценцирана депонија;</p> <ul style="list-style-type: none"> - Градежниот отпад од локацијата веднаш ќе се отстрани. Инертен отпад може да се користи повторно доколку се докаже дека е безопасен и употребата е соодветна; - Секоја повторна употреба мора да биде евидентирана и за истата да се извести; - Евиденцијата на одлагањето отпад (декларација за отпад) редовно ќе се ажурира и ќе се архивира од страна на Изведувачот и ќе се проверува од страна на Надзорот; - Целата евиденција на одложениот отпад се чува како доказ за правилно управување со отпадот; - Во однос на можниот опасен отпад (моторни масла, горива за возила), треба да се назначат овластени постапувачи со отпад кој прописно ќе го собираат, транспортираат и управуваат со опасниот отпад (на пример, извоз надвор од РСМ бидејќи нема депонија за опасен отпад или 			

ПЛАН ЗА УПРАВУВАЊЕ СО ЖИВОТНА СРЕДИНА И СОЦИЈАЛНИ АСПЕКТИ (ПУЖССА)
 Проект: Реконструкција на локални улици во населено место Јегуновце – прва и втора фаза во Општина Јегуновце

Фаза	Аспект	Мерка за ублажување	Трошоци (EUR)	Институционална	Коментари (на пр. секундарни влијанија)
				одговорност	
			Фаза на реконструкција / оперативна фаза	Фаза на реконструкција / Оперативна фаза	
Реконструкција	Управување со опасни материи и опасен отпад	<p>повторна употреба / обновување во овластената лиценцирана инсталација IPPC итн.);</p> <ul style="list-style-type: none"> - Во текот на превозот, материјалите треба да бидат покриени, за да се избегне растурање на отпадот; - Согорувањето на кој било вид отпад, негово депонирање во природата или во близина на водните текови или која било друга несоодветна локација е строго забрането; - Привремено складирање на опасни или токсични материи (вклучувајќи и опасен отпад) на соодветни локации каде истите ќе бидат складирани во безбедни контејнери, означени со детали за составот, својствата и информации за ракување; - Хемикалиите кои се користат за времетраење на проектот, се користат и се отстрануваат и се преземаат мерки на претпазливост согласно нивните безбедносни листи (MSDS); - На локациите нема да се чуваат големи количини на гориво; - Контејнерите со опасни материи треба да се складираат во сад отпорен на истекување, за да се спречи нивно 	Вклучено во проектните трошоци	<ul style="list-style-type: none"> - Изведувач – Понудувач - Надзор - Општински персонал (Комунален инспектор и Инспектор за животна средина) 	

ПЛАН ЗА УПРАВУВАЊЕ СО ЖИВОТНА СРЕДИНА И СОЦИЈАЛНИ АСПЕКТИ (ПУЖССА)
 Проект: Реконструкција на локални улици во населено место Јегуновце – прва и втора фаза во Општина Јегуновце

Фаза	Аспект	Мерка за ублажување	Трошоци (EUR) Фаза на реконструкција/ оперативна фаза	Институционална одговорност Фаза на реконструкција / Оперативна фаза	Коментари (на пр. секундарни влијанија)
		<p>излевање и истекување. Овој контејнер ќе поседува секундарен систем за задржување (на пр. двоен контејнер), двојни сидови или слично. Секундарниот систем за задржување мора да биде без пукнатини, да може да го задржи излевањето и брзо да се испразни;</p> <ul style="list-style-type: none"> - Контејнерите со опасни материи мора да се чуваат затворени, освен кога се додаваат или отстрануваат материјали/отпад. Тие не смеат да се ракуваат, отвораат или складираат на начин што може да предизвика нивно истекување; - Опасниот отпад нема да се меша и ќе се транспортира и ракува само од лиценцирани компании во согласност со националната регулатива за управување со отпад; - Нема да се користат бои со токсични материи, растворувачи или бои на база на олово; - Со опасниот отпад ќе се управува согласно националното законодавство за управување со отпад, од страна на компанија која има лиценца за третирање на опасен отпад; 			

ПЛАН ЗА УПРАВУВАЊЕ СО ЖИВОТНА СРЕДИНА И СОЦИЈАЛНИ АСПЕКТИ (ПУЖССА)
 Проект: Реконструкција на локални улици во населено место Јегуновце – прва и втора фаза во Општина Јегуновце

Фаза	Аспект	Мерка за ублажување	Трошоци (EUR) Фаза на реконструкција/ оперативна фаза	Институционална одговорност Фаза на реконструкција / Оперативна фаза	Коментари (на пр. секундарни влијанија)
Реконструкција	Инцидентни ситуации и несреќи	<ul style="list-style-type: none"> - Контејнерите со запалив или реактивен отпад мора да се постават на најмалку 15 m оддалеченост од границите на градилиштето. - Веднаш известете ја ЕИП за појава на било каков инцидент или несреќа поврзана со проектот или што има влијание врз него, и што има или може да има значителен негативен ефект врз животната средина, засегнатите заедници, јавноста или работниците вклучени (на пример: професионални несреќи кои можат да резултираат со сериозни повреди, малолетници, падови, сообраќајни несреќи, поголеми излевања на хемикалии, масла, горива итн.). Светска Банка ќе биде известена со основни информации во период од 48 часа. - Изведувачот е должен веднаш, а најдоцна во рок од 48 часа по настанот на инцидентот/несреќата, писмено да го извести Трудовиот инспекторат (Министерството за труд и социјална политика), претседателот на синдикалната организација и претставникот на вработените за 	Вклучени во проектните трошоци	Ивездувач и надзорен инженер, Општински кадар (проект менаџер), ЕИП	непроменливо

Фаза	Аспект	Мерка за ублажување	Трошоци (EUR) Фаза на реконструкција/ оперативна фаза	Институционална одговорност Фаза на реконструкција / Оперативна фаза	Коментари (на пр. секундарни влијанија)
		<p>безбедност и здравје при работа за: секоја смрт, колективна несреќа и повреди при работа кои предизвикуваат привремена неспособност за работа повеќе од три работни дена и каква било можна небезбедна ситуација за другите работници;</p> <ul style="list-style-type: none"> - Пријавата доставена до Трудовиот инспекторат треба да содржи најмалку: име и адреса на фирмата - Изведувач, локација на градилиштето, контакт информации за повреденото или починатото лице, време на инцидентот, опис на повредата, дали била повикана полицијата, каде и како се случил инцидентот, било какво лекарско мислење, било каква штета, итн; - Изведувачот треба веднаш да го извести ЕИП за инцидентот/несреќата, за секое повредено или починато лице, како и кога се случил инцидентот/несреќата и каде; Исто така, до ЕИП треба да се достави информација дали Трудовиот инспекторат бил информиран и дали 			

ПЛАН ЗА УПРАВУВАЊЕ СО ЖИВОТНА СРЕДИНА И СОЦИЈАЛНИ АСПЕКТИ (ПУЖССА)
 Проект: Реконструкција на локални улици во населено место Јегуновце – прва и втора фаза во Општина Јегуновце

Фаза	Аспект	Мерка за ублажување	Трошоци (EUR)	Институционална одговорност Фаза на реконструкција / оперативна фаза	Коментари (на пр. секундарни влијанија)
Реконструкција	Создавање прашина при транспорт на градежни материјали и при градежни работи	инспекторот/ите извршиле посетата на локацијата; - По добивањето на Извештајот од Трудовиот инспекторат, Изведувачот е должен да го испрати извештајот до ЕИП и да информира за состојбата на градилиштето (доколку е затворено или можат да продолжат со работа), мерките спроведени за спречување на слични небезбедни настани итн.; - ЕИП треба веднаш да го регистрира инцидентот и да го пријави до раководителот на Работниот тим на Банката во рок од 24 часа. СБ мора да биде информирана за сите (животна средина, безбедност и здравје при работа, безбедност на заедницата итн.) значајни несреќи (повреди, жртви, поголеми излевања итн.). - Градилиштето и локациите за ракување со материјали како и транспортните правци ќе се прскаат со вода во суви и ветровити денови; - Материјалите за реконструкција ќе се складираат на соодветни места покриени за да се минимизира прашината;	Вклучено во проектните трошоци	- Изведувач – понудувач - Надзор - Општински персонал (Инспектор за животна средина)	

ПЛАН ЗА УПРАВУВАЊЕ СО ЖИВОТНА СРЕДИНА И СОЦИЈАЛНИ АСПЕКТИ (ПУЖССА)
 Проект: Реконструкција на локални улици во населено место Јегуновце – прва и втора фаза во Општина Јегуновце

Фаза	Аспект	Мерка за ублажување	Трошоци (EUR)	Институционална одговорност Фаза на реконструкција / Оперативна фаза	Коментари (на пр. секундарни влијанија)
Реконструкција	Можно зголемување на бучавата како резултат на употреба на надворешна опрема и транспортни	<ul style="list-style-type: none"> - Кога се користат возила за транспорт на товар склон кон испуштање прашина, тие треба да бидат покриени; - Работниците мора секогаш да користат заштитни маски особено кога има зголемување на испуштената прашина на проектната локација; - Брзината на возилото на местата за реконструкција мора да биде ограничена; - Редовно одржување на возилата и надградба на машините за да се намали истекувањето на моторните масла, емисиите и дисперзијата на загадувањето; - Забрането е палење на остатоци од расчистување на проектната локација. - Според националниот Закон за заштита од бучава во животната средина (Службен весник бр. 79/07, 124/10, 47/11, 163/13 и 146/15), проектната локација припаѓа на област со II степен на заштита од бучава (максималните гранични вредности нема да надминуваат 45 dB(A) преку ноќ и 55 dB(A) преку ден и приквечер); 	Вклучено во проектните трошоци	<ul style="list-style-type: none"> - Изведувач – понудувач - Надзор - Општински персонал (Инспектор за животна средина) 	

ПЛАН ЗА УПРАВУВАЊЕ СО ЖИВОТНА СРЕДИНА И СОЦИЈАЛНИ АСПЕКТИ (ПУЖССА)
 Проект: Реконструкција на локални улици во населено место Јегуновце – прва и втора фаза во Општина Јегуновце

Фаза	Аспект	Мерка за ублажување	Институционална одговорност		Коментари (на пр. секундарни влијанија)
			Трошоци (EUR)	Фаза на реконструкција / оперативна фаза	
Реконструкција	возила кои возат околу локациите	<ul style="list-style-type: none"> - Реконструкција на патиштата не треба да биде дозволена во текот на нокните часови; работата на градилиштето ќе биде ограничена на периодот од 7.00 - 19.00; - Контролата на нивото на бучава треба да се изврши пред почетокот на работните активности и за време на работните часови; - Опремата ќе биде опремена со соодветни уреди за бучава што ќе го намалат нивото на звук; - ограничување на создадената бучава како што дозволуваат условите на улицата, поставување на бариери за ограничување на брзината на улицата (успорници, банкини итн.). Сите мерки за ублажување ќе бидат во согласност со националното законодавство за безбедност во сообраќајот - Закон за безбедност на сообраќајот на патиштата. 			
	Прекин на сообраќајот при градежна активност	<ul style="list-style-type: none"> - На лице место ќе се изврши оперативна проверка на управувањето со сообраќајот за време на градежните работи со цел да се утврдат можни случаи на непочитување на одобриениот план за управување со 	Вклучено во проектните трошоци	Фаза на реконструкција / оперативна фаза	<ul style="list-style-type: none"> - Изведувач – понудувач - Надзор - Општински персонал

ПЛАН ЗА УПРАВУВАЊЕ СО ЖИВОТНА СРЕДИНА И СОЦИЈАЛНИ АСПЕКТИ (ПУЖССА)
 Проект: Реконструкција на локални улици во населено место Јегуновце – прва и втора фаза во Општина Јегуновце

Фаза	Аспект	Мерка за ублажување	Институционална одговорност		Коментари (на пр. секундарни влијанија)
			Трошоци (EUR)	Фаза на реконструкција / оперативна фаза	
		<p>сообраќајот (сообраќаен проект за управување со сообраќајот за време на градежните работи) како и недостатоци во однос на за безбедност во сообраќајот;</p> <ul style="list-style-type: none"> - Соседните заедници (лоцирани долж / во близина на проектните локации) треба навреме да се информираат за работите што претстојат; - Во случај сообраќајот да биде прекинат, Изведувачот треба да го ажурира Проектот за времен режим на сообраќајот и ПУС-от. Околните улици формираат мрежа, така што обезбедување на алтернативна рута би требало да биде лесно возможна; - Со цел граѓаните кои поминуваат да бидат предупредени за потенцијалните опасности и безбедноста во сообраќајот, сите привремени сообраќајни знаци, обележувања на патот и сообраќајната опрема (барииери) треба да бидат поставени, одржувани и да бидат во број како што е специфицирано во ПУС; 		Фаза на реконструкција / оперативна фаза	(Сообраќаен инженер)

ПЛАН ЗА УПРАВУВАЊЕ СО ЖИВОТНА СРЕДИНА И СОЦИЈАЛНИ АСПЕКТИ (ПУЖССА)
 Проект: Реконструкција на локални улици во населено место Јегуновце – прва и втора фаза во Општина Јегуновце

Фаза	Аспект	Мерка за ублажување	Трошоци (EUR) Фаза на реконструкција/ оперативна фаза	Институционална одговорност Фаза на реконструкција / Оперативна фаза	Коментари (на пр. секундарни влијанија)
		<ul style="list-style-type: none"> - Изведувачот треба да обезбеди пристап до градинката, гробиштата и џамијата вдолж улицата; - Доколку навистина е потребно целосно затворање на гробиштата, џамијата и градинката, треба да се изработи и имплементира Акциониот план за егзистенција; - Од суштинско значење е добрата комуникација помеѓу Изведувачот и претставници на локалната самоуправа од Општина Јегуновце, со цел да се обезбеди непречено спроведување на проектните активности, да спречат евентуални повреди на пешаците кои што ја користат улицата, како и жителите кои ги користат гробиштата, градинката и џамијата. Локалното население треба да ги почитува превентивните мерки дадени од Изведувачот; - Поставените табли и знаци не смеат да ја нарушуваат безбедноста на сообраќајот и видливоста. Изведувачот треба постојано да ги одржува чисти, читливи и видливи сите привремени сообраќајни знаци и сообраќајна опрема, како и да ги 			

Фаза	Аспект	Мерка за ублажување	Трошоци (EUR) Фаза на реконструкција/ оперативна фаза	Институционална одговорност Фаза на реконструкција / Оперативна фаза	Коментари (на пр. секундарни влијанија)
		<p>поставува, заменува, покрива или отстранува согласно потребите кои произлегуваат од напредокот на работите. Пред да се напуштат проектните локации, делниците мора да бидат целосно оперативни (сообраќајни знаци, сигнализација, итн.) во согласност со националната регулатива и насоките на СБ за жс и са;</p> <ul style="list-style-type: none"> - Треба да се обезбедат и да се постават соодветни ленти и знаци за предупредување; - Треба да се забрани пристап на невработени лица во ограденото подрачје; - Треба да се спроведува системот за управување со сообраќајот и обуки за вработените, особено во поглед на пристап до локацијата и густотиот сообраќај во близина на локацијата. Да се обезбедат безбедни патеки и премини за пешаци на места на кои се движат градежните возила; - Мануелно управување со сообраќајот ќе се изведува од обучени и видно означени вработени на местото на рехабилитација, доколку е тоа 			

Фаза	Аспект	Мерка за ублажување	Трошоци (EUR)	Институционална одговорност Фаза на реконструкција / Оперативна фаза	Коментари (на пр. секундарни влијанија)
		<p>потребно за безбеден и удобен премин за јавноста и локалното население;</p> <ul style="list-style-type: none"> - Да се воспостави специјален сообраќаен режим за возилата на изведувачот во текот на периодот на рехабилитација (заедно со општинската администрација и полицијата) и да се постават знаци за да се гарантира безбедноста, текот на сообраќајот и пристапот до земјиштето и објектите; - Локалните заедници навремено да се известат за алтернативното регулирање на сообраќајот во текот на активностите на реконструкција (доколку има потреба); - Да се обезбеди безбедност на сите категории пешаци (оградување на локацијата, обезбедување на безбедносни коридори, регулирање на сообраќајот рачно во време на денот кога сообраќајот е најгуст итн.). Ќе се обезбедат безбедносни коридори за пешаците; - Ќе биде обезбеден безбеден и континуиран пристап до домовите, продавниците и живеалиштата во 			

ПЛАН ЗА УПРАВУВАЊЕ СО ЖИВОТНА СРЕДИНА И СОЦИЈАЛНИ АСПЕКТИ (ПУЖССА)
 Проект: Реконструкција на локални улици во населено место Јегуновце – прва и втора фаза во Општина Јегуновце

Фаза	Аспект	Мерка за ублажување	Трошоци (EUR) Фаза на реконструкција/ оперативна фаза	Институционална одговорност Фаза на реконструкција / Оперативна фаза	Коментари (на пр. секундарни влијанија)
Реконструкција	Безбедност на возилата и пешаците	<p>текот на активностите на рехабилитација;</p> <ul style="list-style-type: none"> - Работното време да се прилагоди на локалните сообраќајни трендови; - Како резултат на Ревизијата за безбедност на патиштата спроведена во фазата пред започнување на проектот, ќе се подготви формален извештај во кој ќе бидат претставени идентификуваните пропусти и недостатоци на безбедноста на патиштата како и препораките за нивно отстранување или намалување на нивното негативно влијание врз безбедноста на сообраќајот. Овие мерки ќе бидат спроведени за време на фазата на реконструкција; - Како резултат на контролата за безбедност на патиштата спроведена во фазата на пред отворањето на проектот, ќе се подготви формален извештај во кој ќе бидат утврдени пропустите и недостатоците на безбедноста на патиштата, како и препораките за нивно отстранување или намалување на нивното негативно влијание врз безбедноста на сообраќајот. презентирани. За време 	Вклучително во проектните трошоци	<ul style="list-style-type: none"> - Изведувач – Понудувач - Ндзор - Општински персонал 	

ПЛАН ЗА УПРАВУВАЊЕ СО ЖИВОТНА СРЕДИНА И СОЦИЈАЛНИ АСПЕКТИ (ПУЖССА)
 Проект: Реконструкција на локални улици во населено место Јегуновце – прва и втора фаза во Општина Јегуновце

Фаза	Аспект	Мерка за ублажување	Трошоци (EUR)	Институционална	Коментари (на пр. секундарни влијанија)
				одговорност	
			Фаза на реконструкција/ оперативна фаза	Фаза на реконструкција / Оперативна фаза	
Реконструкција	Исцрпување на необновливите ресурси и предизвикување стрес на животната средина. Управување со материјали	на фазата на реконструкција, овие мерки ќе бидат спроведени - Користете суровини (песок, чакал, камен) само од добавувачи кои имаат важечки лиценци и концесии издадени од надлежните органи. - Добавувачите мора да обезбедат докази за БЗР и усогласеност со животната средина со националното законодавство (на пр. еколошка дозвола) - За производство на материјали и друга употреба на локацијата ќе се користи само незагадена вода. - Проверете ја проектната локација за потенцијални свлечишта и површинска ерозија;	Вклучено во проектните трошоци		- Изведувач – Понудувач - Надзор - Општински персонал (Инспектор за животна средина)
		- Горниот слој на почвата од работната површина ќе биде одземен и складиран за подоцнежна употреба во уредувањето на локацијата; - Управувањето со површинското истекување ќе се применува по целата должина на улицата; - Чистењето на каналите и пропустите и доброто одржување на системот за одводнување ќе обезбеди ефикасна	Вклучено во проектните трошоци	- Изведувач – понудувач - Надзор - Општински персонал (Инспектор за животна средина)	

ПЛАН ЗА УПРАВУВАЊЕ СО ЖИВОТНА СРЕДИНА И СОЦИЈАЛНИ АСПЕКТИ (ПУЖССА)
 Проект: Реконструкција на локални улици во населено место Јегуновце – прва и втора фаза во Општина Јегуновце

Фаза	Аспект	Мерка за ублажување	Институционална одговорност		Коментари (на пр. секундарни влијанија)
			Трошоци (EUR) Фаза на реконструкција/ оперативна фаза	Фаза на реконструкција / Оперативна фаза	
Реконструкција	Комунална инсталација (струја,	<p>заштита на улицата од ерозија и седиментација;</p> <ul style="list-style-type: none"> - Систематизацијата на падините ќе се изврши на начин што нема да влијае на ефективоста и ефикасноста на заштитата од ерозија; - Онаму каде што е потребна изведба на проектните активности, таа ќе се направи на начин да се минимизира појавата на ерозија на почвата, дури и за кратки периоди. Во најбрз можен рок ќе бидат рехабилитирани; - На градилиштето нема да се складираат големи количини на материјал; - Во текот на изведба на проектните активности ќе се преземат неопходни мерки за спречување на ерозија и одрони (пр. употреба на огради од тиња, бали со сено); - Просторот за манипулација и движење со возилата и машините ќе биде однапред дефиниран и јасно означен. - Нема да се врши механичко копање на локациите на комуналните инсталации. - Надлежните органи и агенции ќе бидат известени кога ќе се најдат комунални 	Вклучително во проектните трошоци	- Изведувач и надзорен инженер	Неприменливо

ПЛАН ЗА УПРАВУВАЊЕ СО ЖИВОТНА СРЕДИНА И СОЦИЈАЛНИ АСПЕКТИ (ПУЖССА)
 Проект: Реконструкција на локални улици во населено место Јегуновце – прва и втора фаза во Општина Јегуновце

Фаза	Аспект	Мерка за ублажување	Институционална одговорност		Коментари (на пр. секундарни влијанија)
			Трошоци (EUR)	Фаза на реконструкција / оперативна фаза	
Реконструкција	електрицитет, итн.)	<p>инсталации и ќе се следат нивните упатства.</p> <ul style="list-style-type: none"> - Комуналните инсталации ќе бидат заштитени од оштетување. - Доколку има потреба од работа на/близу до комуналниот цевковод/извор, а работата може да го наруши снабдувањето со електрична енергија, вода и слично, Изведувачот треба да ги објави овие привремени нарушувања. Работата на комуналната инсталација ќе биде објавена, соопштена и договорена со локалната заедница пред почетокот на работите и информациите треба да бидат јавно обелоденети преку локалното радио, ТВ или социјалните медиуми. 			
	Можно влијание врз животната средина врз релевантните реципиенти на вода може да се случи поради контаминација на	<ul style="list-style-type: none"> - Потенцијалниот опасен отпад (моторни масла, горива за возила, мазива) како и другиот отпад ќе се собираат посебно, а со овластени компании ќе се склучат договори за транспорт и конечно отстранување на отпадот; - Површинското истекување ќе се управува на начин што ќе спречи навлегување на нечистотии во 	Вклучено во проектните трошоци	Фаза на реконструкција / оперативна фаза	<ul style="list-style-type: none"> - Изведувач – Понудувач - Надзор - Општински персонал (Комунален инспектор и Инспектор за животна средина)

Фаза	Аспект	Мерка за ублажување	Трошоци (EUR)	Институционална одговорност Фаза на реконструкција / оперативна фаза	Коментари (на пр. секундарни влијанија)
	земјата/квалитет на вода	<p>површинските води за време на изведбата на активностите, како и во оперативната фаза;</p> <ul style="list-style-type: none"> - Со површинското истекување ќе се управува на начин да се спречи ерозија на почвата. - Строго е забрането површинското истекување да завршуви во бунари за пиење вода или на места каде што може да предизвика штета на животната средина, посевите и/или здравјето на луѓето. - Строго е забрането привремено или финално одлагање во или во близина на реката Вардар која се наоѓа на 540 m источно од улиците од прва фаза и 615 m источно од улиците во втора фаза, како и реката Бистрица која се наоѓа на околу 916 m источно од улиците од прва фаза и 60 m источно од улиците во втора фаза, како и реката Бистрица ; - Минимизирање на складирањето или отстранувањето на супстанции штетни за водите; - Предметната улица ќе се одржува чиста и уредна за да се спречи таложење на масло и нечистотија што 			

ПЛАН ЗА УПРАВУВАЊЕ СО ЖИВОТНА СРЕДИНА И СОЦИЈАЛНИ АСПЕКТИ (ПУЖССА)
 Проект: Реконструкција на локални улици во населено место Јегуновце – прва и втора фаза во Општина Јегуновце

Фаза	Аспект	Мерка за ублажување	Трошоци (EUR)	Институционална	Коментари (на пр. секундарни влијанија)
				одговорност	
			Фаза на реконструкција / оперативна фаза	Фаза на реконструкција / Оперативна фаза	
Реконструкција	Заштита на природата и биодиверзитетот	<p>може да се заврши во површинските води или во одвод при обилни врнежи;</p> <ul style="list-style-type: none"> - Изведувачот треба да воспостави комуникација со претставник од ЈП Водовод и канализација Скопје надлежен за одржување на изворот за водоснабдување Рашче; - Строго се забрануваат отворени огништа и палење отпад и други материјали; - Строго е забрането собирање на растенија, шумски производи и дрва; - Строго е забрането да се вознемируваат животни; - Работното место да се одржува на минимална површина; - Доколку има сеча, дрвјата мора да се заменат со истиот вид; - За отстранување на дрвјата потребно е одобрение од надлежен орган (Македонски шуми). За отстранување на поголем број дрвја, дрвја значајни за заедницата или многу стари дрвја, потребно е одобрение од СБ; - Пред да започнат активностите, просторот мора да се провери дали има гнезда, дувла и млади од чувствителни видови флора и фауна. 	Вклучено во трошоците на проектот	Неприменливо	<ul style="list-style-type: none"> - Изведувач – Понудувач - Надзор - Општински персонал

ПЛАН ЗА УПРАВУВАЊЕ СО ЖИВОТНА СРЕДИНА И СОЦИЈАЛНИ АСПЕКТИ (ПУЖССА)
 Проект: Реконструкција на локални улици во населено место Јегуновце – прва и втора фаза во Општина Јегуновце

Фаза	Аспект	Мерка за ублажување	Трошоци (EUR)	Институционална	Коментари (на пр. секундарни влијанија)
				одговорност	
			Фаза на реконструкција/ оперативна фаза	Фаза на реконструкција / Оперативна фаза	
Реконструкција	Можно негативно влијание врз локалитетите на културно наследство во Општина Јегуновце	<p>Оваа особено се однесува за гнезда на птици (особено видовите наведени во Националниот парк Шар Планина (категирија II) и Емералд подрачјето Шар Планина);</p> <ul style="list-style-type: none"> - Доколку при градежните работи дојде до пронаоѓање на културно наследство активностите веднаш ќе престанат, а компетентен и обучен персонал ќе постави ограда околу конкретниот простор и ќе го извести Министерството за култура. Надлежните органи ќе дадат согласност за работите и условите пред да продолжи реконструкцијата; - Можно зголемување на бучавата за време на активностите за реконструкција - Изведувачот ќе обезбеди употреба на градежни машини и опрема што создаваат пониско ниво на бучава. 	Вклучено во општинскиот буџет	<ul style="list-style-type: none"> - Изведувач – понудувач - Надзор - Општински персонал 	
Оперативна	Вознемирување од бучава кај локалното население и работниците предизвикано од редовно и	Ограничете ги активностите на работното време на дневна светлина (како што е договорено со локалните власти.	неприменливо	Одржување	Изведувач/ Општина Јегуновце

ПЛАН ЗА УПРАВУВАЊЕ СО ЖИВОТНА СРЕДИНА И СОЦИЈАЛНИ АСПЕКТИ (ПУЖССА)
 Проект: Реконструкција на локални улици во населено место Јегуновце – прва и втора фаза во Општина Јегуновце

Фаза	Аспект	Мерка за ублажување	Трошоци (EUR)	Институционална	Коментари (на пр. секундарни влијанија)
				одговорност	
				Фаза на реконструкција / Оперативна фаза	
	планирано одржување на улицата				
Оперативна	Управување со отпад	- Еродираната почва и карпите, автомобилите (и другите возила) ќе се грижат лиценцирани компании и тие ќе се депонираат само на лиценцирани локации за преработка за одреден тип отпад.	Неприменливо	Општина Јегуновце	
Оперативна	Управување со отпад – мртви животни на пат	- Мртви животни на пат ќе се третираат во согласност со добрите меѓународни индустриски стандарди, по можност во постројка за нивно отстранување (депонија). Доколку нема лиценцирана преработка или депонии специјално за овој вид отпад, мрвите животни на патот ќе бидат отстранети на места одобрени од надлежните ветеринарни или санитарни одделенија. Пред фрлање на одредени локации (подалеку од водни тела, вклучително и подземна вода), труповите ќе бидат подложени на обработка со вар за да се инхибираат патогени. Локациите на депонирање мора да бидат регистрирани и архивирани. За време	Вклучено во општински буџет	Општина Јавно претпријатие „Македонија Пат“ и Агениција за храна и ветеринарство	

ПЛАН ЗА УПРАВУВАЊЕ СО ЖИВОТНА СРЕДИНА И СОЦИЈАЛНИ АСПЕКТИ (ПУЖССА)
 Проект: Реконструкција на локални улици во населено место Јегуновце – прва и втора фаза во Општина Јегуновце

Фаза	Аспект	Мерка за ублажување	Трошоци (EUR)	Институционална	Коментари (на пр. секундарни влијанија)
				одговорност	
			Фаза на реконструкција/ оперативна фаза	Фаза на реконструкција / Оперативна фаза	
Оперативна	Одржување на локалната улица	на ракувањето со труповите и транспортот ќе се носи соодветна ЛЗО и ќе се почитуваат другите заштитни процедури.			
		<ul style="list-style-type: none"> - Ќе се врши редовно одржување на локалната улица во Општина Јегуновце (на пр. отстранување на снегот во зимски период, редовна поправка на површината на коловозот и сл.). - Возилата кои ќе гравитираат во оваа проектна фаза од предметните локални улици ќе ја ограничат брзината според условите на улицата и поставената хоризонтална и вертикална сигнализација според изготвениот главен сообраќаен проект за проектот. Инвеститорот ќе ги развие и спроведе мерките за ублажување во оперативната фаза на проектите како што се: поставување на хоризонтална и вертикална сообраќајна сигнализација за ограничување на брзината на возилата, ограничување на создадената бучава како што дозволуваат условите на улицата, поставување на бариери за 			Одржување Изведувач/ Општина Јегуновце

ПЛАН ЗА УПРАВУВАЊЕ СО ЖИВОТНА СРЕДИНА И СОЦИЈАЛНИ АСПЕКТИ (ПУЖССА)
 Проект: Реконструкција на локални улици во населено место Јегуновце – прва и втора фаза во Општина Јегуновце

Фаза	Аспект	Мерка за ублажување	Трошоци (EUR) Фаза на реконструкција/ оперативна фаза	Институционална одговорност Фаза на реконструкција / Оперативна фаза	Коментари (на пр. секундарни влијанија)
		ограничување на брзината на улицата (успорници, банкини итн.). - Сите мерки за ублажување ќе бидат во согласност со националното законодавство за безбедност во сообраќајот - Закон за безбедност на сообраќајот на патиштата (Службен весник на РМ, бр. 54/07, 86/08, 98/08, 64/09, 161/09, 36/11, 51/11, 114/12, 27/14 и 169/15). - Ќе се следи квалитетот на почвата и водата во согласност со националните планови за мониторинг на почвата и водата.			
	одготовка и имплементација на Планот за подготвеност и одговор при вонредни состојби (EPRP), вклучувајќи дел за управување со поплави на ниво на општина	- Согласно член 8 од Одлуката за границите на изворот Рашче (Службен весник на РМ, бр. 3/21), Општината е одговорна за изготвување на таков план, кој треба да биде на ниво на општина и да ги опфати локалните патишта во однос на случајни излевања и поплави, редовно одржување на патишта и дренажата.		Општина Јегуновце/ ангажиран изведувач	

5. МОНИТОРИНГ ПЛАН НА ЖИВОТНАТА СРЕДИНА И СОЦИЈАЛНИТЕ АСПЕКТИ

Кој параметар треба да се следи?	Каде е параметарот што треба да се следи?	Како се следи параметарот?	Кога се следи параметарот (честота на мерење)?	Зошто се следи параметарот?	Трошоци		Одговорност	
					Реконструкција	Оперативни	Реконструкција на локални улици во населено место Јегуновце – прва и втора фаза во Општина Јегуновце	Операции на локалните улици во општина Јегуновце
Проектна фаза: Подготвителни активности пред реконструкција на локални улици во населено место Јегуновце – делници од прва и втора фаза (пред градежна фаза)								
Спроведени мерки за безбедност на патиштата како резултат на спроведена Контрола на безбедноста на патиштата во проектната фаза	Основен Проект, проектна документација и теренски посети	Визуелна проверка на документацијата на Основниот Проект и теренски проверки	Фаза на Основен проект	За да се осигура безбедност на патот	Вклучено во буџетот на проектот		Ревизор за безбедност на патиштата	
Примена на ЛЗО и мерки за заштита на работниците со цел да се сведат можните повреди на градилиштето на минимум.	На проектната локација	Визуелен преглед	За време на расчистување На почетокот на секој работен ден за време на активностите за под-проектот	За да се спречат здравствени и безбедносни ризици – механички повреди За да се биде во согласност со националните комунални здравствени регулативи и со стандардите за БЗР	Вклучено во буџетот на проектот		Изведувач/подизведувач - Понудувач Надзор Комунален инспектор во Општина Јегуновце	
Подготовка на целосната потребна документација поврзана со БЗР, безбедност на населението и Управување со сообраќај	Во рамките на проектната локација	Преглед на подготвената документација (План за БЗР, План за безбедност на заедницата, План за управување со сообраќај (ПУС))	За време на расчистување На почетокот на секој работен ден за време на активностите за под-проектот	За да се спречат здравствени и безбедносни ризици – механички повреди; За да се биде во согласност со националните комунални здравствени регулативи и со стандардите за БЗР.	Вклучено во буџетот на проектот		Изведувач - Понудувач - Надзор Комунален инспектор на Општина Јегуновце	
Обука на работниците и информирање на	На проектната локација	Обука за БЗР од страна на овластена	Пред започнување на	За да се спречат здравствените и безбедносните ризици –	Вклучено во буџетот		Изведувач - Понудувач Надзор	

ПЛАН ЗА УПРАВУВАЊЕ СО ЖИВОТНА СРЕДИНА И СОЦИЈАЛНИ АСПЕКТИ (ПУЖССА)
 Проект: Реконструкција на локални улици во населено место Јегуновце – прва и втора фаза во Општина Јегуновце

Кој параметар треба да се следи?	Каде е параметарот што треба да се следи?	Како се следи параметарот?	Кога се следи параметарот (честота на мерење)?	Зошто се следи параметарот?	Трошоци		Одговорност	
					Реконструкција	Оперативни	Реконструкција на локални улици во населено место Јегуновце – прва и втора фаза во Општина Јегуновце	Операции на локалните улици во општина Јегуновце
локалното население за проектните активности		компанија ангажирана од изведувачот Обезбедување на информации преку ТВ, радио и веб-страница на општината (https://opstinajegunovce.gov.mk/) за проектните активности	проектните активности	механички повреди на работникот и локалното население; Да се биде во согласност со националните комунални здравствени регулативи и стандарди на БЗР.	на проектот		Комунален инспектор на Општина Јегуновце	
Консултација со претставник од ЈП Водовод и канализација и Општинско јавно претпријатие.	Во рамките на проектната локација	Официјален допис од Град Скопје (ЈП Водовод и канализација)	Пред почетокот на активностите за реконструкција на локалниот пат	Да биде во согласност со националните закони и прописи за спречување на контаминација на изворот Рашче.	/		Изведувач Надзорен инженер Комунален инспектор при општина Јегуновце и други субјекти	
Проектна фаза: Реконструкција на локални улици во населено место Јегуновце – делници од прва и втора фаза								
Спроведени мерки за безбедност на патиштата како резултат на спроведена Контрола на безбедноста на патиштата во проектната фаза	Во рамките на проектната локација	Визуелна проверка и известување дали се на сила сите мерки за безбедност на патиштата	Пред отворање на патот/улица	За да се осигура безбедност на патот	Вклучено во буџетот на проектот		Надзорник за управување со сообраќајот и работи за безбедност на патиштата, Ревизор за безбедност на патиштата, Општина Јегуновце	
Постоење на применлив План за управување со	Во рамките на	Визуелно следење	За време на работниот ден	За да се осигури координиран тек на сообраќајот низ	Вклучено во буџетот		Изведувач - Понудувач Надзор	

ПЛАН ЗА УПРАВУВАЊЕ СО ЖИВОТНА СРЕДИНА И СОЦИЈАЛНИ АСПЕКТИ (ПУЖССА)
 Проект: Реконструкција на локални улици во населено место Јегуновце – прва и втора фаза во Општина Јегуновце

Кој параметар треба да се следи?	Каде е параметарот што треба да се следи?	Како се следи параметарот?	Кога се следи параметарот (честота на мерење)?	Зошто се следи параметарот?	Трошоци		Одговорност	
					Реконструкција	Оперативни	Реконструкција на локални улици во населено место Јегуновце – прва и втора фаза во Општина Јегуновце	Операции на локалните улици во општина Јегуновце
сообраќај и известувања за достапноста на планот и информации за регулација на сообраќајот и огласна табла во населбите	проектната локација			проектната локација и лесен пристап на локалното население	на проектот		Комунален инспектор на Општина Јегуновце	
Употреба на ЛЗО од страна на работниците	На градилиштето	Визуелно следење	За време на работата	За да се обезбеди безбедност на работниците на градилиштето	Вклучено во буџетот		Изведувач /подизведувач Надзор Општина Јегуновце, Трудова инспекција	
Примарна селекција на создадените текови отпад на проектната локација	На проектната локација	Преглед на документацијата	На почетокот на работата со нов/и материјал/и	За да се осигури одделување на опасниот од безбедниот отпад, како и инертниот од биоразградливиот отпад	Вклучено во буџетот на проектот		Изведувач – Понудувач Надзор	
Собирање и транспорт на опасен отпад (доколку е потребно)	На место безбедно привремено складирање	Преглед на транспортниот лист и условите во складиштето. Проверка на лиценците и евиденцијата	Пред транспортот на опасниот отпад (доколку има таков)	Да се подобри практиката на управување со отпад на општинско и национално ниво/Да не се исфрла опасниот отпад на местата за исфрлање на неопасен отпад	Вклучено во буџетот на проектот		Овластен Изведувач за собирање и транспорт за опасен отпад (доколку е потребно)	
Собирање, транспорт и трајно одлагање на цврстиот отпад	Долж и околу локалните улици за реконструкција	Визуелно следење и прегледување на транспортните листи и листите за депониран	По собирањето и транспортот на цврстиот отпад на секојдневна база	Да не се остават отпадните текови на градилиштето и да се исфрлат за да се избегне негативно влијание врз животната	Вклучено во буџетот на проектот		Изведувач – понудувач Надзор и ангажирана компанија одговорна за управување со комунален отпад	

ПЛАН ЗА УПРАВУВАЊЕ СО ЖИВОТНА СРЕДИНА И СОЦИЈАЛНИ АСПЕКТИ (ПУЖССА)
 Проект: Реконструкција на локални улици во населено место Јегуновце – прва и втора фаза во Општина Јегуновце

Кој параметар треба да се следи?	Каде е параметарот што треба да се следи?	Како се следи параметарот?	Кога се следи параметарот (честота на мерење)?	Зошто се следи параметарот?	Трошоци		Одговорност	
					Реконструкција	Оперативни	Реконструкција на локални улици во населено место Јегуновце – прва и втора фаза во Општина Јегуновце	Операции на локалните улици во општина Јегуновце
		отпад од подизведувачот		средина и здравјето на локалното население Да има вистински податоци за создадениот отпад и да се подобри управувањето со истиот				
Можно одлагање отпад (цврст и течен) во близина или во реките Вардар и Бистрица	Во близина на проектната локација	Визуелно следење дали отпадот се отстранува во близина на водното тело.	За време на проектните активности (еднаш во неделата)	Да се обезбеди добар статус на квалитетот на водата	Вклучено во буџетот на проектот		Изведувач – Понудувач Надзор	
Исполнет годишен извештај за собирање, транспорт и одлагање на отпадот	Администрација на локална самоуправа	Преглед на документација – идентификација на транспортните листи на отпад	По завршување на задачата за собирање, транспорт, привремено исфрлање и трајно одлагање на отпад	Да се подобри управувањето со отпад на локално и национално ниво Да се биде во согласност со националните законски обврски	Вклучено во буџетот на проектот		Изведувач – Понудувач Надзор Градоначалник од Општина Јегуновце / Министерство за животна средина и просторно планирање	
Основен мониторинг на бучавата и дополнително по јавни приговори (доколку се случи)	По локалниот пат во близина каде се лоцирани куќи	Со калибрирана опрема за мерење бучава	Пред започнување на градежните активности и за времетраење на градежната фаза	Да се осигури дека нема надминување на граничните вредности за бучава во животна средина согласно националното законодавство	Дел од редовните трошоци на Изведувачот		Изведувач; Акредитирана лабораторија за мерење на ниво на бучава ангажирана од страна на Изведувачот; Овластен инспектор за животна средина, градежен инспектор	
Спроведување на активностите за одводнување	На проектна	Визуелно следење	За време на проектните активности	Да биде во согласност со националните закони и прописи за	Дел од редовните		Изведувач Надзорен инженер	

ПЛАН ЗА УПРАВУВАЊЕ СО ЖИВОТНА СРЕДИНА И СОЦИЈАЛНИ АСПЕКТИ (ПУЖССА)
 Проект: Реконструкција на локални улици во населено место Јегуновце – прва и втора фаза во Општина Јегуновце

Кој параметар треба да се следи?	Каде е параметарот што треба да се следи?	Како се следи параметарот?	Кога се следи параметарот (честота на мерење)?	Зошто се следи параметарот?	Трошоци		Одговорност	
					Реконструкција	Оперативни	Реконструкција на локални улици во населено место Јегуновце – прва и втора фаза во Општина Јегуновце	Операции на локалните улици во општина Јегуновце
	та локација		activities of the local streets	спречување на контаминација на изворот Рашче.	трошоци на Изведувачот		Комунален инспектор при општина Јегуновце	
Проектна фаза: Оперативна фаза на локални улици во населено место Јегуновце – делници од прва и втора фаза								
Спроведување на мерките за безбедност на патиштата како резултат на Контрола на безбедноста на патиштата спроведена по предавање на патиштата во употреба (ако е применливо)	Вдолж патот / улицата	Визуелни проверки и известување дали сите мерки за безбедност на патиштата се спроведени	По предавање на патот / улицата за употреба за време на гарантниот период	Да се обезбеди безбедност на патот		Општински буџет	Вработени во Општината	
Спроведување на мерки за ублажување (на пр. поставување на хоризонтална и вертикална сообраќајна сигнализација за ограничување на брзината на возилата, конвексни широкоаголни ретровизори итн.)	Вдолж патиштата	Намален број на незгоди во сообраќајот долж локалниот пат	Континуирано (параметарот ќе се следи согласно - Закон за безбедност на сообраќајот на патиштата (Службен весник на РМ, Бр.54/07, 86/08, 98/08, 64/09, 161/09, 36/11, 51/11, 114/12, 27/14 и 169/15).	Да се постигне безбедност на локалното население и нивните приватни имоти и да биде во согласност со националната регулатива за безбедност во сообраќајот		Општински буџет		Министерство за внатрешни работи (Општина Јегуновце).

ПЛАН ЗА УПРАВУВАЊЕ СО ЖИВОТНА СРЕДИНА И СОЦИЈАЛНИ АСПЕКТИ (ПУЖССА)
 Проект: Реконструкција на локални улици во населено место Јегуновце – прва и втора фаза во Општина Јегуновце

Кој параметар треба да се следи?	Каде е параметарот што треба да се следи?	Како се следи параметарот?	Кога се следи параметарот (честота на мерење)?	Зошто се следи параметарот?	Трошоци		Одговорност	
					Реконструкција	Оперативни	Реконструкција на локални улици во населено место Јегуновце – прва и втора фаза во Општина Јегуновце	Операции на локалните улици во општина Јегуновце
Ограничување на брзината и генерираната бучава како што дозволуваат условите на патот								
Редовно одржување обрасната вегетација, создаен отпад, отстранување на снегот, камења или почва.	Вдолж патиштата	Сообраќај без метеж	Континуирано – за време на целиот период	Да се обезбеди безбеден сообраќај		Општински буџет		Комунални услуги во општина или друго ангажирано правно лице
Следење на собирањето на отпадот (вклучувајќи го и отпадот од угинати животни на патиштата) и депонирањето/преработката	Преглед на документи	Преглед на документација (Формулари за отпад и ветеринарни извештаи за безбедно отстранување на угинати животни од патиштата)	Периодични	Да се заштити здравјето на луѓето и животната средина		Општински буџет		Комунални услуги во општина или друго ангажирано правно лице

ПЛАН ЗА УПРАВУВАЊЕ СО ЖИВОТНА СРЕДИНА И СОЦИЈАЛНИ АСПЕКТИ (ПУЖССА)
 Проект: Реконструкција на локални улици во населено место Јегуновце – прва и втора фаза во Општина Јегуновце

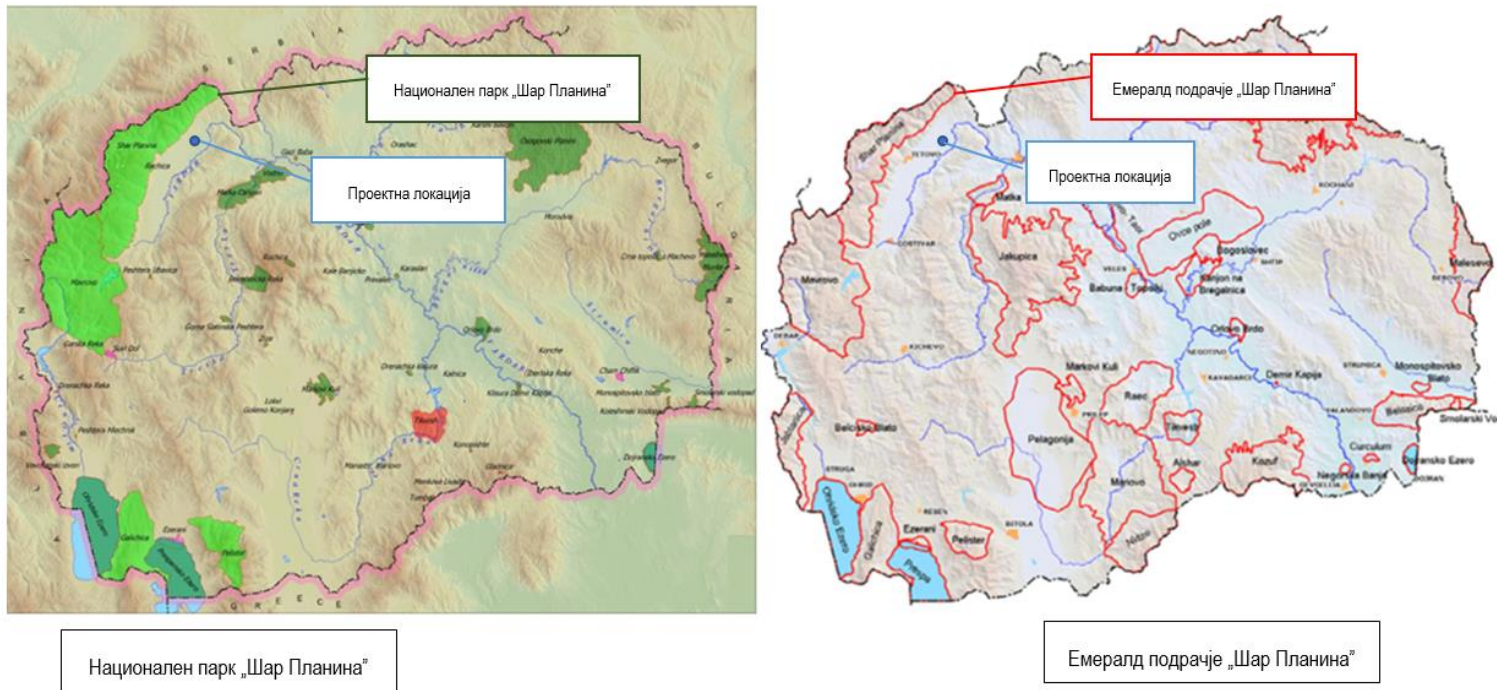
Кој параметар треба да се следи?	Каде е параметарот што треба да се следи?	Како се следи параметарот?	Кога се следи параметарот (честота на мерење)?	Зошто се следи параметарот?	Трошоци		Одговорност	
					Реконструкција	Оперативни	Реконструкција на локални улици во населено место Јегуновце – прва и втора фаза во Општина Јегуновце	Операции на локалните улици во општина Јегуновце
Одржување на чистотата на системот за одведување на атмосферските води	На проектната локација	Визуелна проверка	Континуирано	Да биде во согласност со националните закони и прописи за спречување на контаминација на изворот Рашче		Општински буџет		Комунални услуги во општина или друго ангажирано правно лице – Друштво

Листа на Планови кои треба да бидат подготвени од страна на Изведувачот:

1. План за управување со животната средина и социјалните аспекти на Изведувачот (ПУЖССАИ)
2. План за управување со градилиште (ПУГ)
3. План за управување со сообраќајот (ПУС)
4. План за подготвеност и одговор при итни случаи (ППОИС)
5. План за безбедност и здравје при работа (ПБЗР)
6. План за управување со отпад (ПУО)
7. План за безбедност на заедницата (ПБЗ)
8. План за спроведување на Механизмот на жаби и поплаки (ПМЖП)

6. ПРИЛОЗИ

Прилог 1 Мапа на чувствителни обалсти во поширокото опкружување на проектната локација во општина Јегуновце



Слика 11 Емералд подрачје и заштитен предел во релација со проектната локација

Прилог 2 Образец за доставување коменатри

Образец за доставување коменатри предлози за ПУЖССА Проект „Реконструкција на локални улици во населено место Јегуновце – прва и втора фаза во Општина Јегуновце“	
<p>Главен опис на проектот</p> <p>Проектните активности за реконструкција на локалните улици ќе се одвиваат во општина Јегуновце.</p> <p>Проектните активности за реконструкција на локалните улици од првата и втората фаза ќе се одвиваат во општина Јегуновце со вкупна должина од 1.553 m (делници од прва фаза) и 1.490 m (делници од втора фаза). Делниците од првата фаза ги опфаќаат улиците: 4, 5, 7, 8, 8А, 9, 9А, 9Б и 10, а делниците од втората фаза ги опфаќаат улиците: 1, 2 и 3.</p> <p>Коловозната конструкција по целата должина на улиците е со променлива ширина од 5 m, 4 m и 3 m (прва фаза) и 4,5 m и 3,5 m (втора фаза), и тротоари од една страна со ширина од 1,2 m.</p> <p>Проектните локации во општина Јегуновце претставуваат мрежа од помали улици. Улиците минуваат низ населбата, покрај приватни имоти и јавни објекти (во близина на улицата 4 е постоечката продавница покрај улицата 7 има основно училиште и фудбалско игралиште, локални маркети, фризерски салони и др.).</p> <p>Во близина на н.м. Јегуновце има постоечки површински водотек, реката Бистрица, каде е предвидено да се одведува (дренира) водата од патните конструкции преку атмосферската канализација. Реката Бистрица се влева во реката Вардар.</p> <p>Месното население од населбата Јегуновце ги користи проектните улици како главна врска со општинските центри на Желино, Теарце и градот Тетово. Со теренскиот увид и извидување на трасата на улиците, констатирано е дека коловозната конструкција по целата должина на улиците има видливи површински оштетувања и деформации со различна широчина, големи нерамнини, попречни прекопи на повеќе места поради изведување на електрични и ПТТ инсталации и повеќе не се во состојба да ги задоволат потребите во однос на носивоста, брзината и безбедноста во сообраќајот.</p> <p>Населбата Јегуновце е во рамките на II заштитна зона на изворот Рашче. Во блиското опкружување на локациите на проектот, на растојание од околу 540 m на исток (од улиците од првата фаза) и 615 m на исток (од улиците од втората фаза), се протега реката Вардар, а на оддалеченост од околу 916 m на исток (од улиците од прва фаза) и на растојание од околу 602 m на исток (од улиците од втора фаза) се протега реката Бистрица.</p> <p>Електронска верзија од Планот за управување со животната средина и социјалните аспекти (ПУЖССА) за проектот: „Реконструкција на локални улици во населено место Јегуновце – прва и втора фаза во Општина Јегуновце“ е достапна на следниве веб-страни:</p> <ul style="list-style-type: none">• Општина Јегуновце: https://opstinajegunovce.gov.mk/• МТВ: http://mtc.gov.mk/• ЕИП: www.wbprojects-mtc.mk	
Име и презиме на лицето кое дава коментар *	
Информации за контакт *	Е-пошта: _____ Телефон: _____
Коментар за ПУЖССА:	
Потпис _____	Дата _____
<p>Ако имате какви било коментари / предлози или дополнувања за предложените мерки на ПУЖССА Проект „Реконструкција на локални улици во населено место Јегуновце – прва и втора фаза во Општина Јегуновце“, ве молиме доставете ги на одговорното лице од следната институција:</p> <p>Контакт лице: Јоже Јовановски Е-пошта: jozhe.jovanovski.piu@mtc.gov.mk</p> <p>Во рок од 14 дена по објавувањето на ПУЖССА Проектот „Реконструкција на локални улици во населено место Јегуновце – прва и втора фаза во Општина Јегуновце“</p> <p>(датум на објава:)</p>	
Референтен број: _____	
(потполнето од страна на одговорните лица за спроведување на проектот)	

* Пополнување на полињата со лични податоци не е задолжително

ПЛАН ЗА УПРАВУВАЊЕ СО ЖИВОТНА СРЕДИНА И СОЦИЈАЛНИ АСПЕКТИ (ПУЖССА)
 Проект: Реконструкција на локални улици во населено место Јегуновце – прва и втора фаза во Општина Јегуновце

Прилог 3 Образец на полаки за целиот период на спроведување на проектот

Референтен број	
Цело име (зборно)	
<input type="checkbox"/> Сакам да ја доставам мојата полака анонимно. <input type="checkbox"/> Барам да не се открива мојот идентитет без моја согласност.	
Информации за контакт	<input type="checkbox"/> Преку пошта: Ве молам наведете адреса за испраќање: _____ _____
Заабележете како сакате да бидете контактирани (по пошта, телефон, е-пошта).	<input type="checkbox"/> Преку телефон: _____ <input type="checkbox"/> Преку е-пошта
Претпочитан јазик на комуникација	<input type="checkbox"/> Македонски <input type="checkbox"/> Албански <input type="checkbox"/> Турски <input type="checkbox"/> Друг: _____
Пол	<input type="checkbox"/> Женски <input type="checkbox"/> Машки
Опис на Инцидентот на поплаката	
Што се случило? Каде се случило? На кому му се случило тоа? Што е резултатот од проблемот?	
Дата на Инцидентот / Поплаката	
<input type="checkbox"/> Еднократен инцидент / поплаки (датум _____) <input type="checkbox"/> Настана повеќе од еднаш (колку пати? _____) <input type="checkbox"/> Тековен (во моментот се случува со проблем)	
Што би сакале да видите да се случи?	

Потпис: _____

Дата: _____

Ве молам вратете го овој формулар на:

Име и презиме	Јоже Јовановски	Дарко Спасовски	_____
Е-пошта	jozhe.jovanovski.piu@mtc.gov.mk	d.spasovski@t.mk	_____
Институција	Министерство за транспорт и врски	Општина Јегуновце	Изведувач на активностите
	Проект за поврзување на Локални Патишта Ул. Даме Груев 6, 1000 Скопје, Р. С. Македонија		

ОПШТИНА ЈЕГУНОВЦЕ
Бр. УП1 11-408
од 07.12.2021 година
Јегуновце

Градоначалникот на Општина Јегуновце, решавајќи по барањето на општина Јегуновце, поднесено под број УП1 11-408 од 07.12.2021 година, врз основа на член 24 став 7 од Законот за животната средина („Сл.Весник на РМ,, бр.53/2005, 39/2016...99/2018) а во врска со член 51 став 1 и член 88 од Законот за општата управна постапка („Сл. Весник на РМ,, бр. 124/2015), донесува:

РЕШЕНИЕ

За одобрување елаборат за заштита на животната средина

- 1. СЕ ОДОБРУВА** Елаборатот за заштита на животната средина за Основен Проект за Реконструкција на локални патишта во н.м. Јегуновце, општина Јегуновце со тех. број Р-07-2020 од Август 2020г. година изработен од „ПИКА АРХИТЕКТ,, ДООЕЛ- Тетово со Лиценца Б за проектирање на градби од Втора категорија бр.П.774/Б со важност до 20.07.2023г и овластени инженери:
 - М-р Мики Митков со Овластување Б за изработка на проектна документација од инженерство за животна средина бр.7.0149 со важност до 31.03.2023г
 - ДУИМ Наталија Миткова со Овластување Б за изработка на проектна документација од инженерство за животна средина бр.7.0206 со важност до 30.12.2021г и
 - ДИА Хамди Сулемани со Овластување Б за изработка на проектна документација од архитектура бр.1.2058 со важност до 24.12.2020г
2. Од Елаборатот за заштита на животната средина за Реконструкција на локални патишта во н.м. Јегуновце, општина Јегуновце со тех. број Р-07-2020 од Август 2020г. година изработен од „ПИКА АРХИТЕКТ,, ДООЕЛ- Тетово видно е дека објектот нема да има значителни влијанија врз животната средина.
3. Се задолжува инвеститорот целосно и без исклучоци да се придружува кон пропишаниот режим и мерки за заштита предвидени во Елаборатот за заштита на животната средина, како и дополнителни решенија во колку низ работата на објектот се покаже потреба од зголемен обем и вид на превенција.
4. Ова решение влегува во сила со денот на донесувањето.

Образложение

Инвеститорот општина Јегуновце од Јегуновце поднесе барање за добивање Решение за одобрување на Елаборат Реконструкција на локални патишта во н.м. Јегуновце, општина Јегуновце со тех. број Р-07-2020 од Август 2020г. година изработен од „ПИКА АРХИТЕКТ,, ДООЕЛ- Тетово со содржани потребни прилози според Законот за



градење и поднесе Изјава-барање за одобрување Елаборат за заштита на животната средина.

Со барањето градителот приложи:

- Елаборат за заштита на животната средина средина за Реконструкција на локални патиштаво н.м. Јегуновце, општина Јегуновце со тех. број Р-07-2020 од Август 2020г. година изработен од „ПИКА АРХИТЕКТ,, ДООЕЛ- Тетово со Лиценца Б за проектирање на градби од Втора категорија бр.П.774/Б со важност до 20.07.2023г и овластени инженери:
- М-р Мики Митков со Овластување Б за изработка на проектна документација од инженерство за животна средина бр.7.0149 со важност до 31.03.2023г
- ДУИМ Наталија Миткова со Овластување Б за изработка на проектна документација од инженерство за животна средина бр.7.0206 со важност до 30.12.2021г и
- ДИА Хамди Сулемани со Овластување Б за изработка на проектна документација од архитектура бр.1.2058 со важност до 24.12.2020г

Предметниот елаборат е составен од текстуален и графички дел, анализирани се сите компоненти, изворите и видовите на можни деградаци и загадувања врз основа на што се димензионирани и дефинирани мерките за заштита на основните медиуми. Според наша оценка, проектираните заштитни мерки се апликативни и во целост ќе ги задоволат основните барања, поради што врз основа на член 24 став 7 од Законот за животната средина се донесе решение како во диспозитивот.

УПАТСТВО ЗА ПРАВНО СРЕДСТВО: Против ова Решение правните и физичките лица имаат право на жалба во рок од 15 дена од денот на приемот на решението до Државната Комисија за одлучување во Управна постапка и постапка од работен однос од Втор степен.

Жалбата се таксира со 250,00 ден. административни такси

Општина Јегуновце
Градоначалник
Димитар Костадиноски

