

КОНТРОЛНА ЛИСТА НА ПЛАН ЗА УПРАВУВАЊЕ СО ЖИВОТНА СРЕДИНА И СОЦИЈАЛНИ АСПЕКТИ (ПУЖССА)

**Изградба на административен објект - терминал за
стоково царинење и Реконструкција на управната
зграда на Царинска управа на Граничниот премин Деве
Баир (Фаза I)**



Ноември 2023

КОНТРОЛНА ЛИСТА НА ПЛАН ЗА УПРАВУВАЊЕ СО ЖИВОТНА СРЕДИНА И СОЦИЈАЛНИ АСПЕКТИ (ПУЖССА)
Изградба на административен објект - терминал за стоково царинење и Реконструкција на управната зграда на Царинска
управа на Граничниот премин Деве Баир (Фаза I)

Изработил:

Марија Јанковска, дипл. инж. животна средина
Специјалист за животна средина и социјални аспекти
ГЕИНГ ДОО Скопје

Содржина

1. Вовед.....	4
2. Локација на проектот	4
3. Опис на проектот	6
4. Механизам за поплаки, објавување на Контролната листа на ПУЖССА и вклучување на јавноста	7
5. Одговорности за спроведување на Контролната листа на ПУЖССА.....	9
6. Мозни влијанија врз животната средина и социјалните аспекти поврзани со проектните активности	10
7 ПЛАН ЗА УПРАВУВАЊЕ СО ЖИВОТНАТА СРЕДИНА И СОЦИЈАЛНИТЕ АСПЕКТИ (ПУЖССА)	12
8 МОНИТОРИНГ ПЛАН ЗА ЖИВОТНА СРЕДИНА И СОЦИЈАЛНИ АСПЕКТИ.....	24
Прилог I Мислење добиено од МЖСПП	31
Прилог II Образец за поднесување коментари кон Контролната листа на ПУЖССА	33
Прилог III Образец за поплаки	34

1. Вовед

Имајќи го предвид фактот дека шест земји од Западен Балкан (Република С. Македонија, Албанија, Босна и Херцеговина, Косово, Црна Гора и Србија) имаат ист предизвик да ги зголемат стапките на раст на приходите и да обезбедат одржливо подобрување на приходите за сите свои граѓани, Светска Банка го поддржува реализирањето на Проектот за олеснување на трговијата и транспортот на Западен Балкан (ПОТТЗБ).

Владата на Република С. Македонија, претставена преку Министерство за финансии, има добиено заем од Меѓународната банка за обнова и развој (МБОР) за имплементација на Проектот за олеснување на трговијата и транспортот на Западен Балкан.

Проектот се спроведува од страна на Министерството за транспорт и врски (МТВр) на Република С. Македонија, преку Единицата за имплементација на проектот (ЕИП) при МТВр, одговорна за координирање на проектот. Спроведувањето на проектот се извршува преку утврдена работна група (РГ), составена од претставници на сите клучни вклучени страни на предложениот проект (Царинска Управа, Министерство за финансии и Министерство за транспорт и врски). ЕИП координира и добива технички податоци од ангажираниот Проектант и назначените лица од министерствата и агенциите вклучени на проектот.

Активностите на потпроектите од проектот: „Изградба на административен објект - терминал за стоково царинење и Реконструкција на управната зграда на Царинска управа на Граничниот премин Деве Баир (Фаза I)“ се дел од поткомпонентата 1б): Подобрувања на граничните премини во одбрани трговски коридори. Со нивното спроведување ќе се подобрат физичкиот капацитет и работните услови на Граничниот премин (ГП) Деве Баир.

За потпроектот (Фаза I) проектантот, во согласност со националната легислатива, на 22.09.2023 година поднесе Известување за намера до Министерството за животна средина и просторно планирање (МЖСПП) и доби Мислење издадено од МЖСПП (Прилог) дека за потпроектот не е потребно да се изработи Елаборат за заштита на животната средина (Арх. бр. 11-5386/3 од 06.10.2023 година).

Експертот за животна средина и социјални аспекти од страна на проектантот, спроведе скрининг за животна средина и социјални аспекти, според кој потпроектот е категоризиран како **Проект од Б категорија, со незначителни/умерени влијанија врз животната средина и социјалните аспекти, поради што е изготвена оваа Контролна листа на ПУЖССА.**

2. Локација на проектот

Граничниот премин (ГП) Деве Баир се наоѓа во Североисточниот плански регион на РС Македонија, општина Крива Паланка, катастарска општина (КО) Узем, месност викана Равна Нива, на Државниот пат А2 (Европски коридор VIII).

Граничниот премин Деве Баир е еден од најстарите изградени гранични премини во Република С. Македонија. Зафаќа вкупна површина од 101.935 m² утврдена со повеќе катастарски парцели и се наоѓа во источниот дел на државата, во правец Република С. Македонија на западната и Република Бугарија на источната страна. Граничниот премин Деве Баир спаѓа во прва категорија премини, согласно категоризација за гранични премини.

Најблискиот град е Крива Паланка, на растојание од 16 км (преку Државниот пат А2), а

најблиското населено место е селото Узем, на растојание од 5 km (преку Државниот пат A2).



Слика 1 Локација на ГП Дево Баир

Проектната локација припаѓа на подрачје од трет степен за заштита од бучава, подрачје каде се прифатени одредени човечки активности со зголемено ниво на бучава, со следните максимално дозволени граници на нивото на бучава: $L_d - 60 \text{ dB}$, $L_v - 60 \text{ dB}$, $L_n - 55$.

Најблиската мониторинг станица до проектантната локација за следење на квалитетот на амбиенталниот воздух, која што е дел од Државниот автоматски мониторинг систем за квалитет на амбиентален воздух, е мониторинг станицата во Кочани (околу 35 km воздушна оддалеченост од проектантната локација). Поради големото растојание помеѓу проектантната локација и мониторинг станицата за следење на квалитетот на амбиенталниот воздух во Кочани, податоците од оваа мониторинг станица не може да се земат како релевантни за проектот, т.е. не постојат релевантни податоци за квалитетот на амбиенталниот воздух во регионот каде се изведува проектот.

На територијата на општина Крива Паланка има назначено посебна локација за одлагање на отпад од градење и рушење. Во моментот единствена депонија на територијата на општина Крива Паланка е депонијата за комунален отпад во близина на селото Конопница. Депонијата не ги задоволува минималните стандарди за депонии и е класифицирана како депонија со висок ризик. Растојанието помеѓу депонијата во близина на село Конопница и проектантната локација изнесува околу 19 km. Бидејќи статусот на депонијата е комунална депонија, истата може да се користи за депонирање на други видови неопасен отпад само со добивање дозвола за таа намена од страна на Општина Крива Паланка. Поради тоа, избраниот Изведувач треба да постапи согласно националниот Закон за управување со отпадот и одобриениот План за управување со отпад (ПУО) со сите добиени дозволи од надлежните органи (пр. одобрена локација од страна на Општината и / или потпишан договор за управување со отпад со локалното јавно комунално претпријатие и / или лиценцирана компанија за управување со отпад) за проектот од Фаза I, финално одобрен од страна на Надзорниот инженер за животна средина и социјални аспекти.

Најблиското водно тело е реката Крива Река на растојание од приближно 2 km. Најблиската околина е претставена од дабови и букови шумски хабитати кои се наоѓаат во близина на ГП Деве Баир.

Најблиското заштитено подрачје (на растојание од околу 6 km) е Заштитениот предел „Осогово“ (Одлука за прогласување на дел од Осоговските Планини за заштитено подрачје во категорија V - заштитен предел – „Службен весник на РСМ“ бр. 277/2020). Не се очекуваат негативни влијанија од спроведувањето на проектните активности врз заштитеното подрачје, бидејќи градежните активности ќе се одвиваат во рамките на постоечките граници / објекти на ГП Деве Баир.

3. Опис на проектот

Проектот ги вклучува следните активности:

- Реконструкција на административна зграда;
- Изградба на терминал за стоково царинење (административен дел).

Реконструкција на административна зграда

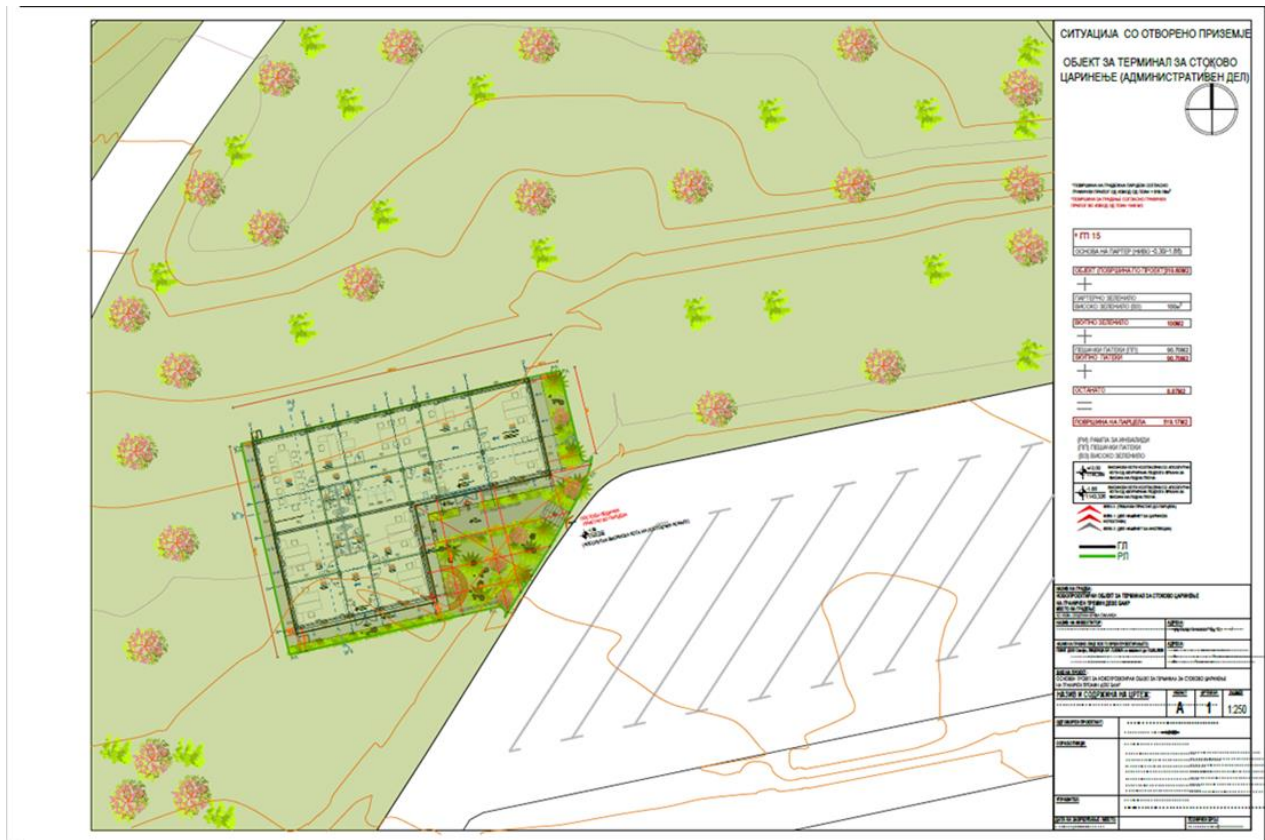
Управната зграда се наоѓа на КП 2332/5, КО Узем, општина Крива Паланка. Објектот е составен од подрум, приземје и еден кат. Подрумските простории зафаќаат површина од 71 m², приземјето 305 m², а првиот кат зафаќа површина од 220 m² распределена на две различни висински нивоа. На управната зграда потребно е да се изврши реконструкција со цел подобрување на условите за работа во објектот (реорганизација на внатрешниот простор, демонтирање на старите и монтажа на нови скали, изолирање на кровот и фасадата, замена на хоризонталните и вертикалните олуци, отстранување на постоечките подови и тавани и замена со нови, отстранување на сите надворешни врати и прозорци и замена со нови итн.).



Слика 2 Административна зграда на ГП Деве Баир

Изградба на терминал за стоково царинење (административен дел)

Новопроектираниот објект се наоѓа на КП 2314/1 и КП 2314/2. Дозволена површина за градба според Извод од ДУП изнесува 340 m², додека предвидената површина за градба изнесува 319,6 m². Предвидената катност е приземје со висина Н=6,5 m. Постојниот терминал за стоково царинење е составен од два дела, администрација и магацин. Изградбата на административниот објект за стоково царинење ќе се изведе на градежна парцела во сопственост на Република С. Македонија, при што не е потребно да се изврши експропријација на земјиштето.



Слики 3 Административен објект за стоково царинење (во близина на царинскиот терминал)

4. Механизам за поплаки, објавување на Контролната листа на ПУЖССА и вклучување на јавноста

ЕИП во рамките на МТВ воведо Механизам за поплаки со кој ќе се осигура одговор на сите барања и поплаки, особено од засегнатите чинители, вработените во царината и полицијата, како и од вработените на градилиштето.

Со цел добивање коментари од засегнатите страни (локалните жители, луѓето кои го користат граничниот премин, вработените на граничниот премин и работниците на проектната локација), ЕИП воспостави постапка на механизам за поплаки кој вклучува Образец за поднесување коментари на нацрт верзијата на Контролната листа на ПУЖССА (Прилог II), како и Образец за поплаки за градежната фаза на проектот (Прилог III) што ќе биде достапен во електронска форма на веб-страната на МТВр (ЕИП) и веб-страната на Царинската Управа.

Откако ќе се подготви нацрт верзијата на Контролната листа на ПУЖССА, ќе биде објавена

на веб страната на Министерството за транспорт и врски/ЕИП (<http://www.mtc.gov.mk/>) во период од 14 календарски дена. Во овој период засегнатите граѓани и останатите вклучени страни ќе имаат можност да го прочитаат документот и доколку имаат било какви прашања / коментари по однос на планираните активности, преку достапниот Образец за коментирање ќе може да ги испратат по е-маилот до назначениот специјалист за животна средина и социјални аспекти од ЕИП, наведен во образецот. Одговорното лице од ЕИП мора да одговори на добиениот коментар во период од 15 календарски дена. Ќе се изработи известување за јавноста со краток опис за целта на проектот, проектните активности и времетраењето на активностите, влијанијата врз животната средина и социјалните аспекти, предложените мерки, достапноста на Контролната листа на ПУЖССА заедно со Образецот за доставување коментари на веб-страницата на МТВр/ЕИП. Известувањето исто така ќе содржи информации за можноста граѓаните да ги искажат своите мислења / предлози / коментари по однос на подготвената Контролна листа на ПУЖССА, преку пополнување на Образецот за коментари и негово поднесување до одговорното лице од МТВр – ЕИП, г-дин Јоже Јовановски (е-mail: joze.jovanovski.piu@mtc.gov.mk). Известувањата за јавноста ќе бидат објавени на локалното радио или ТВ станица, како и на информативната табла на месната заедница или просториите на граничниот премин. Образецот за поднесување коментари може да се пополни со целосен идентитет или анонимно, а коментарот или предлогот треба да бидат целосно опишани за да се земат предвид во крајната верзија на Контролна листа на ПУЖССА. Сите релевантни коментари и предлози добиени од засегнатите страни ќе бидат вклучени во конечната Контролна листа на ПУЖССА и ќе бидат доставени на одобрување до специјалистот за животна средина и социјални аспекти при ЕИП/МТВр и специјалистот/ите на Светска Банка. Одобрената финална верзија на Контролната листа на ПУЖССА треба да биде вклучена во документите од тендерската документација и договорот за имплементација на градежните работи. Финална верзија на Контролната листа на ПУЖССА ќе биде објавен на горенаведените веб-страници (локално и на МТВр/ЕИП) за целото времетраење на спроведувањето на проектот.

Механизмот за жалби ќе биде поставен на веб страниците на МТВр / ЕИП и Царинската управа откако ќе бидат ангажирани изведувачот и надзорниот инженер. Пред отпочнување на градежните работи на терен, ќе се организира воведен состанок на кој детално ќе се разговара за целта и функцијата на Механизмот на поплаки. Исто така, Царинската управа ќе назначи одговорно лице за спроведување на Механизмот за поплаки, кое ќе биде активно во текот на периодот на градба.

Образецот за поплаки кој ќе се користи во фазата на градба, е подготвен за локалното население, луѓето кои го користат граничниот премин, вработените на граничниот премин и вработените на проектот (поплака за недостаток на заштитна опрема, зголемено работно време, работа без период за одмор, мобинг, сексуално вознемирување итн.) кои ќе бидат вклучени во градежните активности.

Пред започнување со градежните активности, Изведувачот треба да ги извести работниците за Образецот за поплаки и можноста да ги искажат своите жалби и поплаки во врска со работењето на градилиштето. Локалното население, луѓето кои го користат граничниот премин и вработените на граничниот премин ќе се запознаат со оваа можност преку локалното радио или локалната ТВ станица и средбите на самата локација.

ЕИП ќе обезбеди Механизмот за поплаки да може да одговори на сите грижи и поплаки, особено од засегнатите страни и ранливите групи.

Треба да се преземат следниве чекори од страна на ЕИП/ Надзор и Изведувач, за да се

обезбеди целосно функционирање на Механизмот за поплаки:

Чекор 1: Евиденција за примени поплаки во регистарот на Механизмот за поплаки;

Чекор 2: Издавање потврда на лицето кое ја поднело жалбата за приемот на истата во рок од 5 календарски дена;

Чекор 3: Истражување на поплаката;

Чекор 4: Решавање на жалбата во рок од 15 календарски дена од приемот на истата;

Чекор 5: Да се следи спроведувањето.

Во случаи кога поплаката/жалбата е нецелосно пополнета или не е доволно јасна, ЕИП ќе помогне и ќе дава совети за формулирање / дополнување на поднесената жалба, за истата да стане јасна и ЕИП да може да донесе одлука, која ќе биде во најдобар интерес на лицата засегнати од Проектот.

Доколку ЕИП не е во можност да најде краткорочно решение на проблемите, тогаш ќе се изнајдат долгорочни корективни мерки за решавање на истите. Подносителот на жалбата ќе биде информиран за предложените корективни активности и за нивното следење во рок од 25 календарски дена по прифаќањето на поплаката. Во ситуација кога ЕИП не може да го реши конкретниот проблем преку механизмот за поплаки или доколку нема потреба од никакво дејствување, тогаш ќе обезбеди детално објаснување / оправдување за тоа зошто не е решено прашањето. Одговорот, исто така, ќе содржи објаснување за тоа како лицето / организацијата што ја покренала жалбата може да покрене поплака во случај исходот да не биде задоволителен. Во секое време, желителите можат да бараат други правни решенија во согласност со законската регулатива на Република С. Македонија, вклучувајќи и формална судска жалба.

Поплаките може да се дадат усно, преку телефон, во писмена форма (по пошта или е-маил) или со пополнување на формуларот за поплаки (Прилог III). Образецот за поплаки ќе биде достапен на веб-страницата на агенциите за имплементација на проектот (МТВр/ЕИП) заедно со јасни информации за тоа како можат да бидат доставени повратни информации, прашања, коментари, загрижености и поплаки од која било заинтересирана страна и информации во врска со управувањето со Механизмот за поплаки од ЕИП и во однос на постапката и роковите. Дополнително, веб-страницата дава можност и за електронско поднесување поплаки.

5. Одговорности за спроведување на Контролната листа на ПУЖССА

Единицата за имплементација на проектот (ЕИП) во рамките на МТВр е воспоставена за да спроведе планирање, спроведување и мониторинг на активностите на потпроектот. Секоја операција ќе вклучува независна проверка на мерките за заштита, проценка, спроведување и надзор.

Оваа Контролна листа на ПУЖССА е дел од тендерската документација. Ќе биде приложена како составен дел од наддавањето и договорот за работа, како документ кој кореспондира со сите технички и комерцијални услови кои треба да бидат потпишани од договорните страни.

За време на градежната фаза на проектот, мерките за ублажување и за мониторинг предвидени во Контролната листа на ПУЖССА се спроведуваат од страна на Изведувачот. Усогласеноста на критериумите за животна средина и социјалните критериуми ја

надгледува Надзорниот инженер.

Усогласеноста на Изведувачот во делот на животната средина и социјалните аспекти се докажува преку спроведување на планот за мониторинг на градилиштето. Сепак, целокупната одговорност за усогласеноста останува во рамките на ЕИП.

Врз основа на Контролната листа на ПУЖССА Изведувачот подготвува, а Надзорниот инженер го одобрува специфичниот за локацијата ПУЖССА на Изведувачот, подготвен за време на припремната фаза – План за управување со животната средина и социјалните аспекти во фаза изведба (ПУЖССА - И).

Изведувачот ќе го известува Надзорниот инженер за усогласеноста во делот на животната средина и социјалните аспекти во месечните и кварталните извештаи. Надзорниот инженер го известува ЕИП на месечна основа.

6. Мозни влијанија врз животната средина и социјалните аспекти поврзани со проектните активности

Согласно спроведениот скрининг и пополнетата скрининг листа, за време на градежната фаза на проектот се очекуваат следните влијанија врз животната средина и социјалните аспекти: зголемени емисии во воздухот и зголемени нивоа на бучава од градежната механизација и транспортните средства, како и од активностите на рушење и градење, создавање различни видови отпад (инертен отпад, отпад од пакување, комунален отпад, можно создавање на опасен отпад од истекувања на гориво/масла/подмачкувачи). За време на градежната фаза не се очекуваат влијанија врз водите, шумите и заштитените области. Влијанија врз почвата се очекуваат само во случај на инцидентни/хавариски истекувања на гориво/масла/подмачкувачи и несоодветно паркирање на градежната механизација и транспортните средства, како и несоодветно складирање на градежните материјали.

Влијанијата на зголемените нивоа на прашина и нивоа на бучава се оценети како умерени, локални и краткорочни. Влијанијата од емисиите на CO₂ и NO_x од механизацијата и транспортните средства се оценети како мали, локални и краткотрајни.

Различните видови отпад кои ќе се појават за време на градежните активности се следните (дадени со шифри за отпад согласно Листата за видови отпади):

17 Шут од градење и рушење (вклучувајќи ископана почва од загадени подрачја):

- 17 01 01 бетон,
- 17 01 02 цигли,
- 17 01 03 керамиди и керамика,
- 17 02 01 дрво,
- 17 02 02 стакло,
- 17 02 03 пластика,
- 17 04 02 алуминиум,

- 17 04 05 железо и челик,
 - 17 04 11 кабли неспомнати во 17 04 10,
 - 17 05 05* ископана земја што содржи опасни супстанции (можна појава),
 - 17 05 06 ископана земја неспомната во 17 05 05,
 - 17 09 04 мешани материјали од градење и рушење неспомнати во 17 09 01, 17 09 02 и 17 09 03,
- 15 Отпад од пакување; апсорбенти, крпи за бришење, материјали од филтри и заштитна облека што не е специфициран поинаку
- 15 01 01 Пакување од хартија и картон,
 - 15 01 02 Пакување од пластика,
 - 15 01 10* Пакување што содржи остатоци или е загадено со опасни супстанции (можна појава),
- 20 Комунален отпад (отпад од домаќинства и сличен отпад од комерцијална, индустриска и административна дејност) вклучувајќи ги фракциите комунален отпад
- 20 01 21* Флуоресцентни ламби и друг отпад што содржи жива
 - 20 01 36 Отфрлена електрична и електронска опрема неспомната во 20 01 21, 20 01 23 и 20 01 35,
 - 20 03 01 Измешан комунален отпад.

Влијанието од создавањето отпад се оценува како умерено, локално и среднорочно.

За минимизирање или спречување на појавата на идентификуваните влијанија, треба да се спроведат соодветни мерки и активности за ублажување. Предложените мерки за ублажување се дадени во Поглавие 7 – План за управување со животната средина и социјалните аспекти (ПУЖССА). За спроведување на ПУЖССА, Изведувачот треба да изготви План за управување со животната средина и социјалните аспекти во фаза изведба (ПУЖССА - И), План за управување со отпад (ПУО), План за безбедност на заедницата (ПБЗ) кој ќе го вклучува и спроведувањето на механизмот за поплаки, План за безбедност и здравје при работа (ПБЗР) и План за управување со сообраќај (ПУС). ПУЖССА – И треба да ги вклучува и аспектите на управување со градилиште и подготвеност и одговор при итни ситуации. ПУЖССА – И, ПУО, ПБЗ и ПБЗР треба да се подготват пред започнување со градежните активности.

Безбедноста во сообраќајот и пешаците на граничниот премин се регулирани со трајниот режим за сообраќај кој што веќе е воспоставен. Сепак, согласно Законот за безбедност во сообраќајот, Член 14, Изведувачот е обврзан да подготви времен режим за сообраќај на ГП пред започнување на градежните активности и План за управување со сообраќај (ПУС).

7 ПЛАН ЗА УПРАВУВАЊЕ СО ЖИВОТНАТА СРЕДИНА И СОЦИЈАЛНИТЕ АСПЕКТИ (ПУЖССА)

ПУЖССА е подготвен согласно Рамката за животна средина и социјални аспекти (РУЖССА) подготвена за ПОТТЗБ и ги идентификува мерките за ублажување кои може да ги намалат потенцијално значајните негативни влијанија врз животната средина и социјалните аспекти до прифатливи нивоа. Доколку мерките за ублажување не се изводливи, не се исплатливи или не се доволни, ПУЖССА опфаќа компензаторски мерки.

I. Реконструкција / изградба на згради на ГП Деве Баир (Фаза I)

Потенцијално влијание	Степен на влијание	Предложени мерки за ублажување	Одговорност	Трошоци
Проектна активност: Реконструкција / изградба на згради				

Потенцијално влијание	Степен на влијание	Предложени мерки за ублажување	Одговорност	Трошоци
<p>а) БЗР и безбедност на заедница Можни негативни здравствени влијанија врз работниците, луѓето кои ги користат објектите и пошироката популација на заедницата поради:</p> <ul style="list-style-type: none"> - Можна повреда на луѓе и вработени на ГП поради спроведување на градежните активности - Несообразност со националните процедури за безбедност и здравје при работа - Несообразност со регулативите за безбедност на локалната заедница 	<p>Локално/ Краткорочно/сигурно /со големо значење</p>	<ul style="list-style-type: none"> • Соодветни ленти за предупредување и информативни табли околу постоечкиот објект во текот на рушењето и околу новиот објект во текот на градежните работи; • За работниците – да се применат законските предвидени мерки за безбедност и здравје како што се: а) употреба на заштитна облека и опрема како маски против прашина и ситни делови и влакна како и заштитни појаси за работа на голема височина б) да се одржи добро ниво на лична хигиена; в) треба да се набави прибор за здравствена заштита – прва помош и да се обезбедат медицински услуги на градежната локација во текот на градежните работи; • Изведувачот треба да презема мерки како покривање на градежните материјали, редовно одржување на возилата, задолжително користење на маски за заштита од прашина од страна на работниците итн. со цел да се намали прашината и издвуните гасови и да се намали штетното влијание врз здравјето на работниците; • Обезбедување на градежната локација 24 часа; • Околината на граничниот премин треба да се одржува во чиста состојба, без отпад. Отпадот треба да се собере и тргне од локацијата бидејќи може да биде причина за повреда; • Старите прозорци и врати треба привремено да се одложат на безбедно место каде неслужбените лица нема да имаат пристап; • Разделување со физички бариери на деловите на објектот каде се вршат градежни активности од деловите каде не се вршат градежни активности; • Да се ограничи движењето на луѓе помеѓу деловите на објектот каде се вршат градежни активности и местата кои се во функција во објектот; • Проектната локација треба да биде осветлена ноќно време; • Да се следат мерките за безбедност при складирањето, 	<ul style="list-style-type: none"> • Изведувач • Надзорен инженер • Државен инспектор за труд • Персоналот за ЖССА на ЕИП ќе надгледува 	

Потенцијално влијание	Степен на влијание	Предложени мерки за ублажување	Одговорност	Трошоци
		<p>транспортот и депонирањето на опасните материи со цел да се намали можноста за злоупотреба, истекувања и случајна изложеност на луѓето;</p> <ul style="list-style-type: none"> • Евентуално скршено прозорско стакло (во ходници или надвор од објектот) треба да се чисти веднаш; • Употреба на Податоци за безбедност на материјалите (ПБМ) за флуоресцентните светилки заради примена на мерки на претпазливост во делот на безбедност и здравје при работа на луѓето што ракуваат со нив (носење соодветна заштита за рацете и очите при отстранување при светилките или при ракување со скршено стакло); • Редовно одржување на возилата, механизацијата и опремата за работа за да се минимизираат сериозни несреќи кои би биле предизвикани поради дефекти на опремата или нејзино предвремено расипување; • Користење на налепници (надворешно обележување на транспортните возила); • Распоредот за чистење на објектот треба да се зголеми поради дополнителната прашина од работните активности при рушење; • Информацијата дека во тек се активности за рушење треба да се постави на влезните врати на постојниот објект; • Со машините треба да ракуваат исклучиво искусни и обучени ракувачи, со што се намалува ризикот од несреќи; • Сите вработени на градилиштето мора да имаат завршено обука за БЗР, организирана од овластен субјект и да имат потпишано важечки Изјави за БЗР; • Градежните машини и опрема треба да бидат во соодветна работна состојба и периодично тестирани во согласност со правилата за БЗР од страна на лиценцирана компанија; • Треба да се обезбеди постојано присуство на противпожарни уреди на локацијата и во возилата што ги превезуваат 		

Потенцијално влијание	Степен на влијание	Предложени мерки за ублажување	Одговорност	Трошоци
Прашања поврзани со работната сила		<p>работниците и опремата. Позицијата на противпожарните уреди им се соопштува на работниците и се означува. Бројот на противпожарна опрема мора да се процени преку проценка на вообичаен ризик. Целата опрема мора периодично да се тестира како што се бара согласно националното законодавство;</p> <ul style="list-style-type: none"> • Противпожарните уреди треба да бидат во исправна состојба, во потребниот број и на пропишаните локации; • Да се осигура дека сите изведувачи имплементираат Кодекс за однесување на работниците при вработувањето и однесувањето на работното место (вклучувајќи, но не ограничувајќи се на нормите за безбедност, нулта толеранција за злоупотреба на супстанции, еколошка сензитивност на областа, опасност од сексуално преносливи болести и ХИВ/СИДА, родова еднаквост и сексуално вознемирување, почитување на верувањата и обичаите на населението и општо на релациите во заедницата); • Да се осигура дека се исполнети пристојни работни услови за работниците, а особено усогласеноста со националните применливи закони и прописи и со основните конвенции на Меѓународната организација на трудот (МОТ). Ова ги вклучува правата на работниците поврзани со плати, работно време, одмор и отсуство, прекувремена работа, минимална возраст, редовна исплата, додатоци и бенефиции, еднакви можности, недискриминаторско работно место, најдобра практика за управување со човечки ресурси и здравствена заштита; • Да се идентификуваат бројот и профилот на работници; • Да се спроведе информативна обука за работниците за безбедносните мерки, севкупните мерки за ублажување на ПУЖССА; • Да се спроведат процедури за да се потврди дека работниците се способни за работа пред да започнат со работа, обрнувајќи посебно внимание на работниците со 		

Потенцијално влијание	Степен на влијание	Предложени мерки за ублажување	Одговорност	Трошоци
		<p>примарни здравствени проблеми или оние кои може да бидат на друг начин изложени на ризик.</p> <ul style="list-style-type: none"> • Да се осигура дека сите работници имаат пристап и се информирани за Механизмот за поплаки на работниците каде што можат анонимно да поднесат релевантни жалби на работното место. Да се осигураат дека деталите и информациите за Механизмот за поплаки на работниците се поставени на добро видливо место на градилиштата; • Да се земат предвид законските обврски за работа на висини (за постари работници и работници со здравствени проблеми); • Да се обезбеди и спроведе внатрешната политика и процедури за да се осигура дека ниту еден вработен или кандидат за работа нема да биде дискриминиран и/или вознемируван. 		

Потенцијално влијание	Степен на влијание	Предложени мерки за ублажување	Одговорност	Трошоци
Проектна активност: Реконструкција / изградба на згради				
<p>б) Управеување со отпад</p> <p>Можни негативни влијанија врз животната средина и здравјето како резултат на несоодветно управување со различните видови отпад</p>	<p>Локално/ Краткорочно/сигурно дека ќе се случи со големо значење</p>	<ul style="list-style-type: none"> Различните видови отпад кои би можеле да се создадат на градилиштето треба да се идентификуваат и класифицираат согласно Листата за видови отпад (Закон за управување со отпадот, („Службен весник на РС Македонија бр. 216/2021). Согласно Предмер пресметката од Основниот проект, се јавуваат следните видови отпад: Шут од градење и рушење (17), отпад од пакување(15) и комунален отпад (20).; Различните видови отпад треба да се складираат одделно едни од други, особено опасниот од неопасниот отпад; Најголемиот дел од отпадот би се класифицирал под точка 17 „Шут од градење и рушење“. Опасниот отпад е претставен од 20 01 21* - „флуоресцентни ламби и друг отпад што содржи жива“. Сите видови отпад треба да се управуваат согласно националното законодавство (одвојување на самото место, собирање и привремено складирање, повторна употреба ако е можно, транспортирање до финална дестинација за одлагање); Изведувачот е должен да потпише договор/и со овластена/и компанија/и за посебните видови отпад, како и да обезбеди докази за соодветно предавање на посебните видови отпад; Ќе се даде предност на реупотреба и рециклирање на отпадните материјали; За видовите отпад кои треба да се рециклираат треба да се потпишат договори за собирање и транспорт на отпадот со овластени компании (валидни дозволи за управување и транспорт на одредениот вид отпад); Само оние видови отпад кои не е возможно да се реупотребат / рециклираат, нема овластени постапувачи со конкретниот вид отпад (17 02 01 дрво) и кои не се 	<ul style="list-style-type: none"> Изведувач Надзорен инженер Комунален инспектор / инспектор за животна средина Персоналот за ЖССА на ЕИП ќе надгледува 	

Потенцијално влијание	Степен на влијание	Предложени мерки за ублажување	Одговорност	Трошоци
		<p>класифицирани како опасен отпад, е дозволено да се депонираат. За ваков вид третман на одреден неопасен отпад од градење и рушење, Изведувачот треба да ја контактира Општина Крива Паланка за доделување на локација за депонирање / одлагање на отпадот;</p> <ul style="list-style-type: none"> • Складирањето, пакувањето и етикетањето на различни видови отпад треба да биде според Законот за отпад и соодветните подзаконски акти; • Доколку привремено се складираат, флуоресцентните светилки треба да се складираат во непропусни контејнери и соодветно да се означат. Мора да бидат заштитени од физичко оштетување (кршење), негативни временски услови итн. Опасниот отпад ќе биде одделен од другите видови отпад на градилиштето; • Флуоресцентните светилки, класифицирани како опасен отпад, ќе бидат предадени само на овластени постапувачи кои имаат валидни дозволи за транспорт и управување со ваков вид отпад; • Отпадот ќе се собира редовно и ќе се депонира / процесира само во лиценцирани депонии / инсталации за преработка; • За опасниот отпад кој би можел да се појави (моторни масла, гориво) потребно е да се склучи договор со лиценцирана компанија за негово собирање и соодветно одложување; • Евиденцијата за реупотреба, рециклирање, депонирање на отпадот итн. ќе се чува како доказ за соодветно управување со истиот; • Евиденцијата за предавање на отпадот на овластени компании, транспортот и финалното одлагање редовно ќе се ажурира и архивира како доказ за соодветно управување со отпадот; • Материјалите треба да бидат покриени за време на транспортот за да се спречи растурање на отпадот; 		

Потенцијално влијание	Степен на влијание	Предложени мерки за ублажување	Одговорност	Трошоци
		<ul style="list-style-type: none"> Горење на отпадот е забрането. 		

Потенцијално влијание	Степен на влијание	Предложени мерки за ублажување	Одговорност	Трошоци
Проектна активност: Реконструкција / изградба на згради				
в) Почва и квалитет на подземна вода Можни влијанија врз подземните води како резултат на загадување на почвата поради излевање на гориво, моторни масла, подмачкувачи	Локално/ Краткорочно/ Со средно значење/ Ниска веројатност	<ul style="list-style-type: none"> Временото складирање на градежни материјали и отпад, работните кампови, местата за паркирање на градежната механизација и транспортните средства да бидат лоцирани само на локациите одредени за таа намена, на непропусни површини; Привремено или трајно одлагање на било кој вид отпад покрај водни тела е забрането; Забрането е одржувањето на градежната механизација и транспортните средства да се изведува на градилиштето; Во случај на истекување на опасни материји, истекувањето треба да се локализира и целокупното количество на загадена почва да се отстрани и да се предаде на овластена компанија за управување со опасен отпад. 	<ul style="list-style-type: none"> Изведувач Надзорен инженер Персоналот за ЖССА на ЕИП ќе надгледува 	
г) Бучава Градежните активности и сообраќајот ќе предизвикаат бучава и вибрации како резултат на машините и возилата кои ќе се користат за транспорт на градежните материјали, работниците и градежниот отпад којшто се создал при рушењето и изградбата	Локално/ Краткорочно/ Со средно значење/ Сигурно	<ul style="list-style-type: none"> Опремата треба да има соодветни придушувачи на бучава со кои ќе се намали нивото на бучава; Нивото на бучава не треба да го надминува дозволениот лимит согласно законската регулатива за ниво на бучава (III степен за заштита од бучава); Не треба да се дозволат градежни работи во текот на ноќта, на локацијата би требало да се работи во периодот од 7,00 до 19,00 часот; Оние возила кои што се многу бучни не треба да се користат се додека не се преземат соодветни мерки. 	<ul style="list-style-type: none"> Изведувач Надзорен инженер Инспектор за животна средина Персоналот за ЖССА на ЕИП ќе надгледува 	

Потенцијално влијание	Степен на влијание	Предложени мерки за ублажување	Одговорност	Трошоци
Проектна активност: Реконструкција / изградба на згради				
<p>д) Квалитет на воздухот Рушењето и градежните активности ќе предизвикаат емисија на гасови од мобилни извори (возила и градежни машини) на CO₂, NO_x, PAH, SO₂ и честички (PM₁₀, PM_{2,5}). Прашината во воздухот ќе биде предизвикана од демонтажата на опремата, ископувањето, движењето на возилата и ракувањето со материјалите, особено околу градежната локација</p>	<p>Локално/Краткорочн о/Со средно значење/ Сигурно</p>	<ul style="list-style-type: none"> • Користење на заштитни маски за работниците; • Возилата треба да се во согласност со релевантните стандарди за емисии во воздухот, што треба да се докаже со приложување докази од производителот и сервисна книшка за редовно одржување; • Редовно одржување на возилата е потребно за да се намалат емисиите во воздухот; • Градежните материјали и градежниот отпад склони кон создавање прашина ќе бидат покриени за време на транспортот; • Градежната локација, транспортните патишта и локациите каде што се ракува со материјалите треба да се попрскуваат со вода во суви и ветровити денови, особено поради големата фреквенција на сообраќај на граничниот премин; • Градежните материјали и отпадот треба да се чуваат покриени на соодветни места за да се намали разнесувањето на прашина; • Палење на отпадот на отворено место не е дозволено; 	<ul style="list-style-type: none"> • Изведувач • Надзорен инженер • Инспектор за животна средина • Персоналот за ЖССА на ЕИП ќе надгледува 	

Потенцијално влијание	Степен на влијание	Предложени мерки за ублажување	Одговорност	Трошоци
Проектна активност: Реконструкција / изградба на згради				
г) Објавување информации, Механизам за поплаки	Негативни, повратни, локални, мали, краткорочни, најверојатно ќе се појават	<ul style="list-style-type: none"> • За потпроектот, ЕИП и Изведувачот треба да подготват Информација / Известување на почетокот на градежните активности и да ги објават на веб страната на МТВр и Царинска управа; • Механизмот за поплаки треба да се воспостави на градилиштето • Сите примени жалби треба да се регистрираат и да се одговори на нив во согласност со Поглавие 4. 	<ul style="list-style-type: none"> • Министерство за транспорт и врски (ЕИП) во соработка со Царинска управа • Изведувач • Надзорен инженер 	

II. Оперативна фаза на објектите (Фаза I)

Потенцијално влијание	Степен на влијание	Предложени мерки за ублажување	Одговорност	Трошоци
Оперативна фаза на реконструирани / изградени згради				
<p>Не се очекува негативно влијание врз животната средина.</p> <p>Позитивното влијание од изградбата/реконструкцијата на објектите, се очекува преку поголем простор за административниот персонал и царинците, енергетска ефикасност и заштеда на енергија, намалување на емисии на стакленички гасови и сл.</p>	Локално/Долгорочно/големо на локацијата на објектот	<ul style="list-style-type: none"> Треба да се изготви План за превенција од пожари со кој ќе се утврдат ризиците од пожар и потенцијалните извори за пожар како и мерките со кои ќе се спречи брзото ширење на огнот и чадот; Треба да се изготви План за превентивно одржување кој ќе се однесува на превентивно и редовно одржување со цел да се обезбеди правилно функционирање на севкупната инфраструктура во објектот (канализација, атмосферска канализација, систем за водоснабдување, уреди за греење итн.); Треба да се воспостави процедура за водење евиденција со цел да се обезбеди соодветно чување на техничката документација за изградениот/реконструираниот објект. 	<p>Овластени инспекции пред пуштање во употреба и за време на работата на објектите.</p> <p>Официјални лица од Царината/Полицијата на ГП за време на оперативната фаза</p>	
Квалитет на вода за пиење	Локално/Краткорочно	<ul style="list-style-type: none"> Пред започнување со работа на објектот потребно е да се изврши тестирање на поставениот водоводен систем, на поедини делови и на целиот систем; Измивање на цевките на водоводниот систем со средство за дезинфекција на база на хлор; Ставање на водоводниот систем во работа. 	Изведувач Надзорен инженер Царинска управа за време на оперативна фаза	

8 МОНИТОРИНГ ПЛАН ЗА ЖИВОТНА СРЕДИНА И СОЦИЈАЛНИ АСПЕКТИ

Во текот на спроведувањето на под –проектот потребно е да се врши редовен мониторинг со цел да се провери примената на предложените мерки за ублажување на влијанието врз животната средина и мерките за здравје и безбедност при работа.

I. Реконструкција / изградба на згради

Кој параметар ќе се следи?	Каде ќе се следи параметарот ?	Како ќе се следи параметарот ?	Кога ќе се следи параметарот (фреквенција на мерења)?	Зошто ќе се следи параметарот?	Трошоци	Одговорност
Проектна активност: Реконструкција / изградба на згради						
Проектна активност: Проектирање на објекти на граничен премин Деве Баир						
Во предвид треба да се земат условите на локацијата на објектот во однос на заштитени подрачја, да не се заземе повеќе простор од потребниот за извршување на интервенцијата, како и да се земат во предвид сите законски обврски кои се однесуваат на заштита на животната средина, при процесот на дизајнирање на проектните активности во објектите						
Примена на мерките за заштита и безбедност на локалното население	На градилиштето	Визуелни проверки	На почетокот на реконструкцијата/градежните работи (првиот ден) Секој работен ден за времетраење на проектните активности	Да се намалат ризиците по здравјето и безбедноста - механички повреди на локалното население, луѓето кои го користат ГП и вработените на ГП - посебно од скршено стакло, дрвени прозори и шилести делови.		Изведувач Надзорен инженер

КОНТРОЛНА ЛИСТА НА ПЛАН ЗА УПРАВУВАЊЕ СО ЖИВОТНА СРЕДИНА И СОЦИЈАЛНИ АСПЕКТИ (ПУЖССА)

Изградба на административен објект - терминал за стоково царинење и Реконструкција на управната зграда на Царинска управа на Граничниот премин Деве Баир (Фаза I)

Кој параметар ќе се следи?	Каде ќе се следи параметарот ?	Како ќе се следи параметарот?	Кога ќе се следи параметарот (фреквенција на мерења)?	Зошто ќе се следи параметарот?	Трошоци	Одговорност
Мерките за заштита на здравјето и безбедноста при работа (БЗР) кои се однесуваат на градежните работници на проектните локации	На градилиштето	Визуелни проверки	Секој работен ден во текот на проектните активности	Намалување на ризиците по здравјето и безбедноста на работниците		Изведувач Надзорен инженер Инспектор за труд
Избегнување и Минимизирање на безбедносниот и здравствениот ризик за вработените на граничните премини	Во зградата и на ГП	Визуелни проверки	На почетокот на рушењето и континуирано секој работен ден	Избегнување повреди на вработените лица на ГП		Изведувач Надзорен инженер

КОНТРОЛНА ЛИСТА НА ПЛАН ЗА УПРАВУВАЊЕ СО ЖИВОТНА СРЕДИНА И СОЦИЈАЛНИ АСПЕКТИ (ПУЖССА)

Изградба на административен објект - терминал за стоково царинење и Реконструкција на управната зграда на Царинска управа на Граничниот премин Деве Баир (Фаза I)

Кој параметар ќе се следи?	Каде ќе се следи параметарот ?	Како ќе се следи параметарот?	Кога ќе се следи параметарот (фреквенција на мерења)?	Зошто ќе се следи параметарот?	Трошоци	Одговорност
Создавање, складирање и отстранување на различни видови отпад	На градилиштето и неговата околина	Визуелни проверки	Неделно	Да се спречи и минимизира загадување на животната средина		Изведувач Надзорен инженер Комунален инспектор Инспектор за животна средина Лиценцирана компанија за управување со отпад со која е склучен договор Персоналот за ЖССА на ЕИП ќе надгледува
Создавање, складирање и транспорт на опасен отпад (доколку се појави).	На привремено безбедно место за складирање	Преглед на транспортни формуларот и условите на местото за складирање	Пред транспортот на опасниот отпад (доколку го има)	Да се спречи загадување на животната средина		Изведувач Надзорен инженер Комунален инспектор Инспектор за животна средина Лиценцирана компанија за управување со отпад со која е склучен договор Персоналот за ЖССА на ЕИП ќе надгледува
Емисии на прашина	На градилиштето	Визуелни проверки	Дневно	Да се спречи и минимизира концентрацијата на прашина во воздухот		Изведувач Надзорен инженер Комунален инспектор Инспектор за животна средина Лиценцирана компанија за управување со отпад со која е склучен договор Персоналот за ЖССА на ЕИП ќе надгледува

Кој параметар ќе се следи?	Каде ќе се следи параметарот ?	Како ќе се следи параметарот?	Кога ќе се следи параметарот (фреквенција на мерења)?	Зошто ќе се следи параметарот?	Трошоци	Одговорност
Ниво на бучава	На градилиштето	Набљудување на нивото на бучава dB (A) со соодветна мерна опрема	По добиена жалба или негативен инспекциски надзор, во согласност со националното законодавство	Мониторирање на нивото на бучава во животната средина и / или работното место		Изведувач Овластена компанија за спроведување мерења на нивоата на бучава Надзорен инженер Комунален инспектор Инспектор за животна средина Персоналот за ЖССА на ЕИП ќе надгледува
Изложеност на силна бучава од транспортните средства, градежната механизација и опремата	На градилиштето	Преглед на техничките спецификации во однос на бучава на возилата, механизацијата и опремата која се користи за работа на отворено	Пред транспортните средства, градежната механизација и опремата да бидат донесени на градилиштето	Заштита на работниците, вработените на ГП и патниците од изложеност на високи нивоа на бучава		Изведувач Надзорен инженер

КОНТРОЛНА ЛИСТА НА ПЛАН ЗА УПРАВУВАЊЕ СО ЖИВОТНА СРЕДИНА И СОЦИЈАЛНИ АСПЕКТИ (ПУЖССА)

Изградба на административен објект - терминал за стоково царинење и Реконструкција на управната зграда на Царинска управа на Граничниот премин Деве Баир (Фаза I)

Кој параметар ќе се следи?	Каде ќе се следи параметар от?	Како ќе се следи параметар от?	Кога ќе се следи параметарот (фреквенција на мерења)?	Зошто ќе се следи параметарот?	Трошоци	Одговорност
Статус на примени поплаки- Регистар на поплаки	Во канцеларија	Проверка на документација	Месечно	Дали поплаките се ефективно решени		Изведувач Надзорен инженер Одговорни лица од Царинска управа Персоналот за ЖССА на ЕИП

II. Оперативна фаза на под-проектот (Фаза I)

Кој параметар ќе се следи?	Каде ќе се следи параметарот?	Како ќе се следи параметарот ?	Кога ќе се следи параметарот (фреквенција на мерења)?	Зошто ќе се следи параметарот?	Трошоци	Одговорност
Проектна активност: Оперативна фаза на реконструирани / изградени згради						
Квалитет на водата за пиење во новата зграда	Новоизградена зграда	Лабораториска опрема за физичко-хемиски и микробиолошки анализи на квалитетот на водата	Пред почетокот со работа на новиот објект	За да се обезбеди дистрибуција на квалитетна вода за пиење за вработените на граничниот премин намалувајќи ги ризиците по здравјето од болести кои се пренесуваат преку вода		Претставници на ГП Ангажирани сертифицирани компании за комунални работи (на пр. водоснабдување)
План за заштита од пожар	Пред почетокот со работа на објектот	Ревизија на планот	На почетокот со работата на објектот	За да се осигура дека се применети сите мерки за заштита од пожар		Изведувач Надзорен инженер Општински и/или национален персонал (Комунален и инспектор за животна средина) Персоналот на ГП за време на оперативната

КОНТРОЛНА ЛИСТА НА ПЛАН ЗА УПРАВУВАЊЕ СО ЖИВОТНА СРЕДИНА И СОЦИЈАЛНИ АСПЕКТИ (ПУЖССА)

Изградба на административен објект - терминал за стоково царинење и Реконструкција на управната зграда на Царинска управа на Граничниот премин Деве Баир (Фаза I)

						фаза Надлежните национални органи и инспектори пред пуштање во функција и за време на употреба на објектот.
--	--	--	--	--	--	---

Прилог I Мислење добиено од МЖСПП

<p>Република Северна Македонија</p> <p>Министерство за животна средина и просторно планирање</p>		<p>Republika e Maqedonisë së Veriut</p> <p>Ministria e Mjedisit Jetësor dhe Planifikimit Hapësinor</p>
<p>УПРАВА ЗА ЖИВОТНА СРЕДИНА - DREJTORIA PËR MJEDIS JETËSOR СЕКТОР ЗА ЖИВОТНА СРЕДИНА - SEKTORI PËR MJEDIS JETËSOR</p>		
<p>Арх.бр./Nr.Arh.-11-5386/ <u>3</u> Дата/Data: <u>06-10-2023</u> год./viti</p>		
<p>✓ ДО/DERI TE: "ИН-ПУМПА" ДООЕЛ Бул.Митрополит Теодосиј Гологанов 132 1000 Скопје</p>		
<p>ПРЕДМЕТ/LËNDA: Доставување на мислење</p>		
<p>ВРСКА/LIDHJA: Ваш број 0301-600/1 од 25.09.2023</p>		
<p>Почитувани, Të nderuar,</p>		
<p>Во врска со Вашето барање за мислење за изведување на проект: "Проширување на административен капацитет на граничниот премин Деве Баир"(граница со Р.Бугарија.</p>		
<p>Со почит, Me respekt,</p>		
<p> МИНИСТЕР Каја Шукова</p>		
<p>Изработил/Përpiloi: Рејхане Азизи Контролирал/Kontrollloi: Александар Петковски Согласен/Miratoi: Билјана Петкоска Одобрил/Approvoui: Управа за животна средина/Drejtoria për mjedis jetësor Директор / Drejtor Hisen Xhemalli</p>		
<p>1</p>	<p>Министерство за животна средина и просторно планирање на Република Северна Македонија Плоштад „Пресвета Богородица“ бр. 3, Скопје Република Северна Македонија</p>	<p>Ministria e Mjedisit Jetësor dhe Planifikimit hapësinor e Republikës së Maqedonisë së Veriut Bul. "Presveta Bogorodica" nr. 3, Shkup Republika e Maqedonisë së Veriut</p> <p style="text-align: right;">+389 2 3251 403 www.moep.gov.mk</p>



УПРАВА ЗА ЖИВОТНА СРЕДИНА - DREJTORIA PËR MJEDIS JETËSOR
СЕКТОР ЗА ЖИВОТНА СРЕДИНА - SEKTORI PËR MJEDIS JETËSOR

Арх.бр./Nr.Arh 11-5386

Дата/Data _____ год. /viti

Почитувани,
Të nderuar,

Во врска со Вашето барање за мислење за изведување на проект: "Проширување на административен капацитет на граничниот премин Деве Баир"(граница со Р.Бугарија, Управата за животна средина при Министерството за животна средина и просторно планирање Ви го доставува следното:

МИСЛЕЊЕ

Согласно Законот за животната средина („Службен весник на Република Македонија“ бр. 53/05, 81/05, 24/07, 159/08, 83/09, 48/10, 124/10, 51/11, 123/12, 93/13, 187/13, 42/14, 44/15, 129/15, 192/15, 39/16, 99/18 и „Службен весник на Република Северна Македонија“ бр. 89/22 и 171/22), и Уредбата за определување на проектите и за критериумите врз основа на кои се утврдува потребата за спроведување на постапката за оцена на влијанијата врз животната средина (Службен весник на Република Македонија бр.74/05, 109/09, 164/12, 202/16, и „Службен весник на Република Северна Македонија“ бр. 175/22), Уредбата за дејностите и активностите за кои задолжително се изработува Елаборат, а за чие одобрување е надлежен органот за вршење на стручни работи од областа на животната средина (Службен весник на Република Македонија бр. бр.80/09 и 36/12) и „Службен весник на Република Северна Македонија“ бр. 233/22)) и Уредбата за дејностите и активностите за кои задолжително се изработува елаборат, а за чие одобрување е надлежен градоначалникот на општината, градоначалникот на градот Скопје и градоначалникот на општините во градот Скопје (Службен весник на Република Македонија бр. бр.80/09 и 32/2012), изградба на инфраструктурни за пренос на електрична енергија **не треба** да се изготвува Елаборат за заштита на животна средина и не треба да се води постапка за оцена на влијанието на проектот врз животната средина.

Управа за животна средина / Drejtoria për mjedis jetësor
Директор / Drejtor
Hisen Xhemaili

Изработил/Përpiloi: Рејхане Азизи
Контролирал/Kontrollloi: Александар Поповски
Согласен/Miratoi: Биљана Петкоска



Прилог II Образец за поднесување коментари кон Контролната листа на ПУЖССА

<p align="center">Образец за поднесување коментари и предлози кон Контролната листа на ПУЖССА за проектот „Изградба на административен објект - терминал за стоково царинење и Реконструкција на управната зграда на Царинска управа на Граничниот премин Деве Баир (Фаза I)“</p> <p>Опис на проектот Проектните активности се спроведуваат на Граничниот премин Деве Баир, во општина Крива Паланка, катастарска општина (КО) Узем. Проектот ги вклучува следните активности: - Реконструкција на административна зграда; - Изградба на терминал за стоково царинење (административен дел).</p> <p>Електронската верзија на Контролната листа на ПУЖССА за проектот „Изградба на административен објект - терминал за стоково царинење и Реконструкција на управната зграда на Царинска управа на Граничниот премин Деве Баир (Фаза I)“ е достапна на следниве веб-страни: • МТВр/ЕИП: http://mtc.gov.mk/ and/or www.wbprojects-mtc.mk • Царинска управа: https://www.customs.gov.mk/</p>	
Име и презиме на лицето кое дава коментар *	
Контакт информации*	Е-пошта: _____ Тел: _____
Коментари во врска со Контролната листа на ПУЖССА:	
Потпис _____	Дата _____
<p>Доколку имате какви било коментари / предлози или дополнувања за предложените мерки на Контролната листа на ПУЖССА за проектот „Изградба на административен објект - терминал за стоково царинење и Реконструкција на управната зграда на Царинска управа на Граничниот премин Деве Баир (Фаза I)“, ве молиме доставете ги на одговорното лице од следната институција:</p> <p align="center">Контакт лице: Јоже Јовановски Е-пошта: joze.jovanovski.piu@mtc.gov.mk</p> <p>Во рок од 14 дена по објавувањето на Контролната листа на ПУЖССА за проектот „Изградба на административен објект - терминал за стоково царинење и Реконструкција на управната зграда на Царинска управа на Граничниот премин Деве Баир (Фаза I)“ (датум на објава: 20.12.2023 година)</p>	
Референтен број: _____ (пополнето од страна на одговорните лица за спроведување на проектот)	

* Пополнување на полињата со лични податоци не е задолжително

Прилог III Образец за поплаки

Референтен број	
Цело име (изборно)	
<input type="checkbox"/> Сакам да ја достава мојата поплака анонимно. <input type="checkbox"/> Барам да не се открива мојот идентитет без моја согласност	
Информации за контакт	<input type="checkbox"/> Преку пошта: <i>Ве молиме наведете адреса за испраќање:</i> _____ _____ <input type="checkbox"/> Преку телефон: _____ <input type="checkbox"/> Преку е-пошта: _____
Забележете како сакате да бидете контактирани (по пошта, телефон, е-пошта).	
Претпочитан јазик на комуникација	<input type="checkbox"/> Македонски <input type="checkbox"/> Албански <input type="checkbox"/> Друг: _____
Опис на Инцидентот за поплака	
	Што се случило? Каде се случило? На кому му се случило тоа? Што е резултатот од проблемот?
Дата на инцидентот/Поплаката	
	<input type="checkbox"/> Еднократен инцидент / поплака (датум _____) <input type="checkbox"/> Настана повеќе од еднаш (колку пати? _____) <input type="checkbox"/> Тековен (во моментот се соочува со проблем)
Што би сакале да се поправи?	

Потпис: _____

Дата: _____

Ве молам вратете го овој образец на:

Единица за имплементација на проектот при МТВр

Лице за контакт: Јоже Јовановски

Телефон: + 389 (0)2 3145 531

Е-маил адреса: joze.jovanovski.piu@mtc.gov.mk