



КОН ИДНИНАТА

со ефикасен транспорт и безбедни патишта



МИНИСТЕРСТВО ЗА ТРАНСПОРТ И ВРСКИ

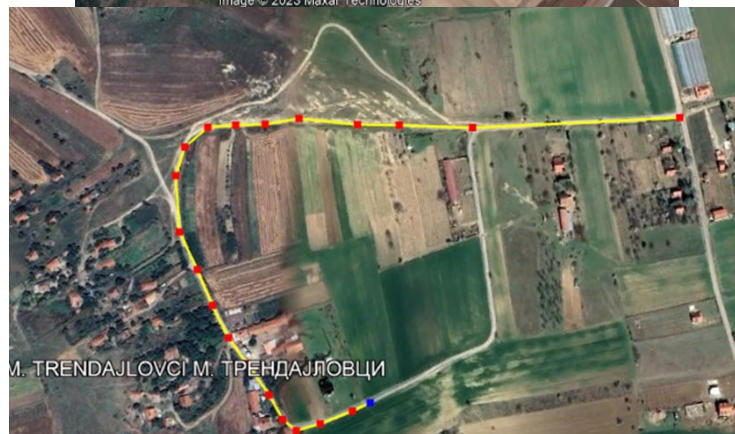
ПРОЕКТ ЗА ПОВРУВАЊЕ НА ЛОКАЛНИ ПАТИШТА



**КОНТРОЛНА ЛИСТА НА ПЛАН ЗА
УПРАВУВАЊЕ СО ЖИВОТНА СРЕДИНА И
СОЦИЈАЛНИ АСПЕКТИ (ПУЖССА)
Реконструкција на локални патишта
„Бајловски пат - Стрновац“ и „маалски пат
до маала Трендајловци во с.Младо
Нагоричане“, општина Старо Нагоричане**



Image © 2023 Maxar Technologies



Декември, 2023

КОНТРОЛНА ЛИСТА НА ПЛАН ЗА УПРАВУВАЊЕ СО ЖИВОТНА СРЕДИНА И СОЦИЈАЛНИ АСПЕКТИ (ПУЖССА)
*Реконструкција на локални патишта „Бајловски пат-Стрновац“ и „Маалски пат до м. Трендајловци
во с.Младо Нагоричане“ , општина Старо Нагоричане*

Изработил:

Саша Кузмановиќ, дипломиран градежен инженер
Раководител на одделение за урбанизам, комунални дејности и
заштита на животната средина во општина Старо Нагоричане

Прегледал:

М-р Сашка Богданова Ајцева
Специјалист за животна средина и социјални аспекти
Единица за имплементација на Проект за поврзување на локални патишта

Содржина

1. Вовед	5
2. Еколошка категорија	5
3. Локација на проектот	6
4. Потенцијални влијанија врз животната средина и социјалните аспекти	17
5. Цел на Контролна листа ПУЖССА	18
6. Примена на Контролна листа на ПУЖССА.....	19
7. Механизам на поплаки.....	20
8. Следење и Известување	22
Контролна листа на ПУЖССА за работите за реконструкција	24

Слики

Слика 1 Локација на локалните патишта Бајловски пат-Стрновац и пат во м. Трендајловци.....	7
Слика 2 Локација на локалниот пат Бајловски пат-Стрновац.....	8
Слика 3 Сегашна состојба на локалниот пат Бајловски пат-Стрновац за време на теренската посета на 04.12.2023	9
Слика 4 Локација на маалскиот пат за во с. Младо Нагоричане кон маала Трендајловци.....	10
Слика 5 Сегашна состојба на маалскиот пат за во с. Младо Нагоричане кон маала Трендајловци за време на теренската посета на 04.12.2023.....	13
Слика 6 Пресек на локален патБајловски пат-Стрновац во населено место Стрновац	14
Слика 7 Пресек на маалски пат до маала Трендајловци во населено место Младо Нагоричане	16
Слика 9 Мапа на заштитени подрачја во поширокото опкружување на проектните улици.. Error! Bookmark not defined.	

Прилози

Прилог 1: Формулар за поднесување коментари	58
Прилог 2: Образец за поплаки за целиот период на спроведување на проектот	60
Прилог 3: Решение за одобрување на Елаборат за заштита на животната средина од Општина Старо Нагоричане за локален пат Бајловски пат-Стрновац.....	62
Прилог 4 Решение за одобрување на Елаборат за заштита на животната средина од општина Старо Нагоричане за маалски пат до маала Трендајловци во с. Младо Нагоричане.....	64

КОНТРОЛНА ЛИСТА НА ПЛАН ЗА УПРАВУВАЊЕ СО ЖИВОТНА СРЕДИНА И СОЦИЈАЛНИ АСПЕКТИ (ПУЖССА)
*Реконструкција на локални патишта „Бајловски пат-Стрновац“ и „Маалски пат до м. Трендајловци
во с.Младо Нагоричане“, општина Старо Нагоричане*

Кратенки

ЕиС	Еколошки и Социјални
ОВЖС	Оцена на влијанието на животната средина
ЕиСР	Еколошка и социјална рамка Рамка за управување со животна средина и социјални
РУЖССА	аспекти План за управување со животна средина и социјални
ПУЖССА	аспекти
ЕСС	Еколошки и социјални стандарди
ЕУ	Европска Унија
Зиб	Здравје и безбедност
ППЛП	Проект за поврзување на локални патишта
LMР	Labor management procedure
МЗЗПР	Македонско Здружение за заштита при работа
ПБМ	Податоци за безбедност на материјалот
МТВ	Министерство за транспорт и врски
БЗР	Безбедност и здравје при работа
ЕИП	Единица за имплементација со проектот
ЛЗО	Лична заштитна опрема
РМ	Република Македонија
СБ	Светска Банка
СЗО	Светска Здравствена Организација

1. Вовед

Патната инфраструктура во Република Северна Македонија се состои од државни (магистрални и регионални) и локални патишта, од кои приближно 65% од вкупната должина на сите патишта отпаѓа на локални. Магистралните и регионалните патишта се под ингеренција на институциите и претпријатијата на државно ниво, додека за локалните патишта надлежни се локалните власти (општините и град Скопје).

Локалната патна мрежа е во лоша состојба, како резултат на незадоволителното одржување на патиштата заради недостигот на финансии, главно заради недоволните инвестиции во секторот транспорт. Главна причина за лошата состојба на локалните патишта е тоа што секој регион (или општина) на Република Северна Македонија управува со различни финансиски капацитети, поради што, одредени региони немаат доволно финансиски средства за надградба/рехабилитација на постојните патишта што водат до болници, училишта и пазари, така што ова прашање носи и социјални проблеми.

За целите на рехабилитација на постојната локална патна инфраструктура (урбаните/руралните улици, локалните патишта), пешачките патеки, уличното осветлување, одводнувањето и градењето на капацитетите на општинската администрација, инвестиција од 70 милиони евра заем обезбедени од Светската банка ќе биде реализирана преку Министерството за транспорт и врски преку Проектот за поврзување на локалните патишта (ППЛП).

Компонентата за градење на капацитетите во рамките на ППЛП ќе обезбеди непречено спроведување на проектот и ќе ги зајакне човечките ресурси на локално и национално ниво за подобро планирање и спроведување на идните проекти, како и вклучување на прашањата поврзани со животната средина и социјалните аспекти и барањата на стандардите на Светска Банка за животна средина и социјални аспекти, во најрана фаза на проектот.

Се организираат специфични обуки за мапирање на засегнатите страни и развој на План за вклучување на засегнатите страни (ПВЗС), подготовка и имплементација на Акционен план за раселување (АПР), подготовка и надзор на ПУЖССА и К.Л. за ПУЖССА и надзор на Процедурите за управување со трудот (ПУТ).

2. Еколошка категорија

За решавање на потенцијалните еколошки и социјални аспекти за Проектот, во октомври 2019 година беше изготвена Рамка за управување со животната средина и социјалните аспекти (РУЖССА) (како дел од ППЛП на МТВ), од страна на Експерт за животна средина и социјални аспекти (ЕЖССА), што е во согласност со барањата на Светската банка. РУЖССА претставува алатка за Оценка и управување со еколошките и социјалните стандарди, што овозможува спроведување на длабинска анализа на еколошките и социјалните аспекти.

Прелиминарниот скрининг според класификацијата на ризик на Светска банка утврди две категории на ризик на под-проектите: со значителен или со умерен ризик, за кои треба да се подготват различни инструменти според задолжителната анализа (due diligence).

„Проектите со значителен ризик“ бараат изработка на ПУЖССА, специфични за конкретната локација, кои треба да содржат информации специфични за конкретната локација, како и мерки за ублажување и План за следење.

„Проектите со умерен ризик“ бараат изготвување на Контролна листа за ПУЖССА, со која се утврдуваат потенцијалните можности за подобрување на животната средина и се препорачуваат мерки на превенција, минимизирање и ублажување на неповолните еколошки и социјални влијанија.

Табела 1 Еколошки скрининг за под-проектите на ППЛП

Видови проектни активности	Потребни документи за оцена на животната средина	Применливо во однос на:
1	Планови за управување со животната средина и социјалните аспекти (ПУЖССА) за секоја поединечна надградба (под-проект)	Работи за надградба на локалните патишта (интервенции во тропот и структурата на патот, како и замена на тротоар, при што, со работите на надградба ќе се интервенира заради зајакнување на тропот на патот и поставување нови тротоари).
2	Контролна листа за ПУЖССА	Рехабилитација на постојните локални патишта/улицы (подобрување на состојбата на патот без менување на основните функционални карактеристики – менување на асфалтниот слој и негова замена со нов, крпење на ударни дупки и други работи за поправање на површината на патот, итн.)

По разгледување на техничката документација, извршената теренска посета на локацијата и разговорите со вработените во општината (Старо Нагоричане), земајќи го предвид опкружувањето на трасата, видот на активностите предвидени во рамките на Основниот проект, чувствителните рецептори долж улиците и Елаборатот за заштита на животната средина изработен за овој проект, беше направена оценка и од страна на Специјалистот за животна средина и социјални аспекти беше подготвена Листата за проверка на животната средина и социјалните аспекти. Во рамките на Листата за проверка на животната средина и социјалните аспекти, Специјалистот за животна средина и социјални аспекти утврди дека проектот е класифициран како „проект со умерен ризик“ и дека е потребно да се изработи Контролна листа на ПУЖССА како инструмент за целосна анализа и оценка.

3. Локација на проектот

Проектните активности за реконструкција на локалните патишта Бајловски пат-Стрновац и пат кон маала Трендајловци во Младо Нагоричане ќе се одвиваат во селата Стрновац и Младо Нагоричане во општина Старо Нагоричане. Општина Старо Нагоричане е единица на локална самоуправа во чиј состав влегуваат 39 населени места, а седиште на општината е во с. Старо Нагоричане. Општина Старо Нагоричане на север граничи со Република Србија, на запад со општина Куманово, на југ со општините Куманово и Кратово и на исток со општините Кратово и Ранковце. Според последниот национален попис во 2021 година, општина Старо Нагоричане има 3.501 жители.



Слика 1 Локација на локалните патиште Бајловски пат-Стрновац и маала Трендајловци

Локален пат Бајловски пат-Стрновац во н.м. Стрновац

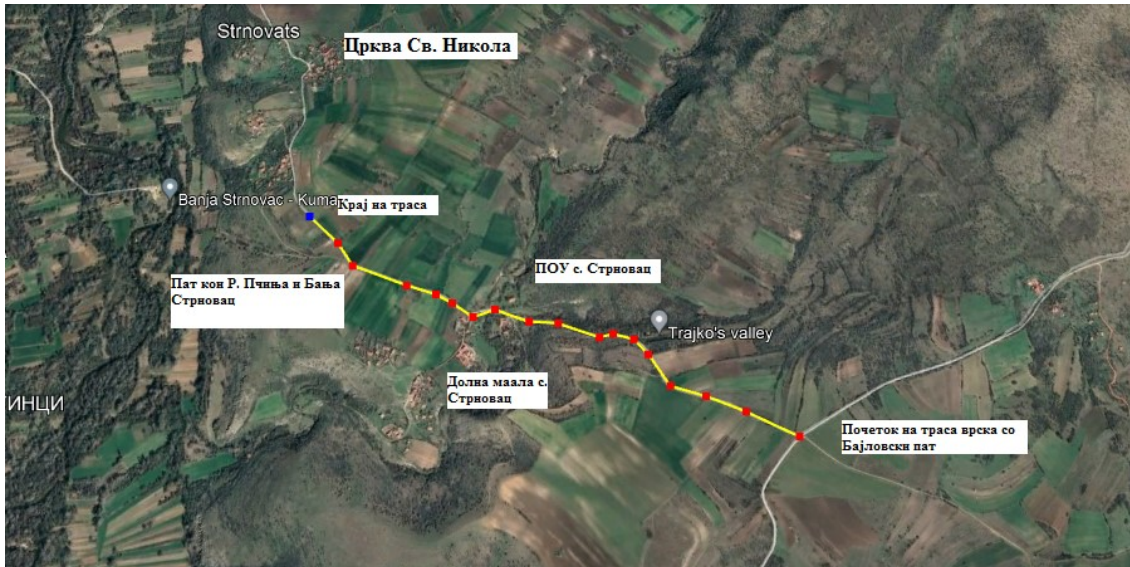
Локалниот пат „Бајловски пат Стрновац“ се наоѓа во с.Стрновац општина Старо Нагоричане, со вкупна должина од 1622,43 метри и ширина од 3 метри и банкини од по 1 метар. Трасата започнува од Бајловски пат и завршува со стациоњажа 1+622,43, што е предвидено како прва фаза од реконструкцијата на локалниот пат, а втората фаза од реконструкцијата опфаќа реконструкција на патот од стациоњажа 1+622,43 до центарот на населеното место Стрновац каде се наоѓа црквата Свети Никола. Патот во оваа фаза нема да биде асфалтиран до црквата туку истиот ќе заврши со асфалт 200 метри пред црквата. Долж трасата на патот во најголем дел од трасата од лева и од десна страна се наоѓаат ниви. На стациоњажа 1+005 од десната страна се наоѓа објект на ООУ Христијан Карпош од Драгоманце ПОУ с. Стрновац кој објект во моментов не е активен поради немање на деца во училиштето, а на стациоњажа 1+035 се наоѓа суводолица која треба да биде помината со АБ цеваст пропуст. На оваа стациоњажа од левата страна се наоѓа и првото маало Јовановска маала покрај патот, а од тука патот продолжува покрај ниви од лева и десна страна, а од патот има приклучоци и исклучоци за други патишта кои водат кон атарот на с. Стрновац и кон Река Пчиња која од патот е оддалечена околу 600 метри.

Моменталната состојба на патот е дека истиот е делумно тампониран со благи дупки на патот.

КОНТРОЛНА ЛИСТА НА ПЛАН ЗА УПРАВУВАЊЕ СО ЖИВОТНА СРЕДИНА И СОЦИЈАЛНИ АСПЕКТИ (ПУЖССА)
Реконструкција на локални патишта „Бајловски пат-Стрновац“ и „Маалски пат до м. Трендајловци
во с.Младо Нагоричане“, општина Старо Нагоричане

Согласно Основниот проект, предвидена е реконструкција на патот со вградување на нов асфалт и изградба на одводен систем и ниши за разминување. Покрај патот има дрвја кои не влегуваат во профилот на патот за реконструкција и нема да има сечење на дрвја. Целата должина на патот ја задржува постоечката траса и нема потреба од додатна експропријација на имот покрај патот. Покрај патот нема градби кои би требало да бидат отстранети.

За да се осигура дека потенцијалните ризици за безбедноста на патиштата за учесниците во сообраќајот и за поодените заедници се спречени и ублажени, се спроведе Контрола на безбедноста на патиштата од независен квалификуван тим ревизори ангажиран од ЕИП (ревизија во фаза на проектирање). За спроведената Контрола на безбедноста на локалните улици беше биде изготвен формален Извештај во кој се презентирани утврдените пропусти и недостатоци во безбедноста на патиштата како и препораките за нивно отстранување или намалување на нивното негативно влијание врз безбедноста на сообраќајот. Дадените препораки од извештајот се одобрени од општина Старо Нагоричане и се вградени во основниот сообраќаен проект.Усвоените препораки за локалниот пат се дадени во табелата со мерки за ублажување на влијанија врз животна средина и социјални аспекти.



Слика 2 Локација на локален пат Бајловски пат-Стрновац (извор: Google map)

Сегашна состојба на локален пат Бајловски пат-Стрновац во с. Стрновац, општина Старо Нагоричане за време на теренската посета извршена на 12.12.2023:



КОНТРОЛНА ЛИСТА НА ПЛАН ЗА УПРАВУВАЊЕ СО ЖИВОТНА СРЕДИНА И СОЦИЈАЛНИ АСПЕКТИ (ПУЖССА)
Реконструкција на локални патишта „Бајловски пат-Стрновац“ и „Маалски пат до м. Трендајловци
во с.Младо Нагоричане“, општина Старо Нагоричане



Слика 3 Сегашна состојба на локален пат Бајловски пат-Стрновац за време на теренската посета на 12.12.2023

Обезбедувањето на навремени информации за сите засегнати страни, вклучително и луѓето што живеат во с. Стрновац, луѓето кои го користат патот за пристап до своето земјоделско земјиште и луѓето кои ја посетуваат Православната црква „Свети Никола“ е од суштинско значење за организирање на нивните секојдневни активности. Изведувачот треба да ги земе предвид и да организира проектните активности да се изведуваат на безбеден и непрекинат начин.

Согласно Основниот проект и извршената теренска посета од страна на тим за животна средина од општина Старо Нагоричане на 12.12.2023, покрај патот не беа забележани дрвја

кои навлегуваат во профилот на патот и не е предвидено сечење на дрвја или оштетување на корени.

Што се однесува до безбедноста во сообраќајот, моментално не постои никаква вертикална и хоризонтална сигнализација на проектната локација.

Локален пат за пристап до маала Трендајловци во с.Младо Нагоричане општина Старо Нагоричане

Активностите за реконструкција на локален пат за пристап до маала Трендајловци во с.Младо Нагоричане ќе се одвиваат во маала Трендајловци во с.Младо Нагоричане од крстосницата оранжериски пат па се до маала Трендајловци. Проектниот пат е со должина од 1012,5 m и ширина од 3,5 m и банкини од двете страни од по 0,75 метри.

Покрај патот нема институции и деловни објекти. Патот започнува од оранжериски пат и покрај истиот во почетокот на трасата од лева страна има објекти кои не пристапуваат преку патот, а од десна страна има ниви. Во близина на патот во нивите се поставени бетонски столбови за електрична енергија кои не навлегуваат во профилот на патот, а по должина на патот има приклучоци и исклучоци на локални патишта за пристап до и од земјоделските парцели и куќи. Пред крајот на трасатар во последните 300 метри патот навлегува во маала Трендајловци и покрај истиот од двете страни има пристапи до дворови, огради и објекти. Делницата е во лоша состојба со видливи оштетувања.

Согласно Основниот проект, предвидена е реконструкција на патот со вградување на нов асфалт и изградба на одводен систем и ниши за разминување.



Слика 4 Локација на локален пат за пристап до маала Трендајловци во Младо Нагоричане општина Старо Нагоричане

Сегашна состојба на локален пат за маала Трендајловци во с. Младо Нагоричане, општина Старо Нагоричане за време на теренската посета извршена на 12.12.2023:

КОНТРОЛНА ЛИСТА НА ПЛАН ЗА УПРАВУВАЊЕ СО ЖИВОТНА СРЕДИНА И СОЦИЈАЛНИ АСПЕКТИ (ПУЖССА)
Реконструкција на локални патишта „Бајловски пат-Стрновац“ и „Маалски пат до м. Трендајловци
во с.Младо Нагоричане“, општина Старо Нагоричане



КОНТРОЛНА ЛИСТА НА ПЛАН ЗА УПРАВУВАЊЕ СО ЖИВОТНА СРЕДИНА И СОЦИЈАЛНИ АСПЕКТИ (ПУЖССА)
Реконструкција на локални патишта „Бајловски пат-Стрновац“ и „Маалски пат до м. Трендајловци
во с.Младо Нагоричане“, општина Старо Нагоричане



КОНТРОЛНА ЛИСТА НА ПЛАН ЗА УПРАВУВАЊЕ СО ЖИВОТНА СРЕДИНА И СОЦИЈАЛНИ АСПЕКТИ (ПУЖССА)
Реконструкција на локални патишта „Бајловски пат-Стрновац“ и „Маалски пат до м. Трендајловци
во с.Младо Нагоричане“, општина Старо Нагоричане

Слика 5 Сегашна состојба на локален пат за маала Трендајловци во с. Младо Нагоричане, општина Старо Нагоричане за време на теренската посета извршена на 12.12.2023

Обезбедувањето навремени информации за сите засегнати страни, вклучително и луѓето кои живеат покрај патот луѓето кои патот го користат за пристап до земјоделско земјиште и други е од суштинско значење за организирање на нивните секојдневни активности. Изведувачот треба да ги земе предвид и да организира проектните активности да се изведуваат на безбеден и непрекинат начин.

Согласно Основниот проект и извршената теренска посета од страна на експертскиот тим за животна средина на 12.12.2023, покрај проектната улица не беа забележани дрвја кои би требало да се сечат заради изведување на проектните активности.

Целта на спроведувањето на предвидените активности на реконструкција за проектните патишта е да се олесни движењето и подобри безбедноста на локалното население.

Што се однесува до безбедноста во сообраќајот, моментално не постои вертикална и хоризонтална сигнализација на проектната локација.

Согласно Законот за животна средина, овој проект спаѓа во поглавјето XI – Инфраструктурни проекти, точка 1 и е потребно да се изработи Елаборат за животна средина за реконструкција на локалната улица. Елаборатот за животна средина за овој проект е изработен во 2021 година.

Елаборатите за животна средина за реконструкција на локалните патишта Бајловски пат Стрновац и пат до маала Трендајловци во с.Младо Нагоричане во општина Старо Нагоричане се одобрени од градоначалникот на општината. За патен правец Бајловски пат-Стрновац е одобрен со Решение на 20.11.2020 година со број 15-445 , а Решението за патен правец кон маала Трендајловци во с.Младо Нагоричане е заверено со број за одобрување со арх. бр. 15-157 од 05.02.2020 година, соодветно, се дадени во Прилог 3 и Прилог 4.

Тендерското досие се состои и од Извештајот за ОВЖС (според националното законодавство) и од Контролната листа на План за управување со животната средина и социјалните аспекти (ПУЖССА) (според Светска Банка и Еколошките и социјални стандарди). Во случај да има разлика во презентираниите еколошки и социјални мерки, ќе преовладуваат повисоките стандарди или построгите мерки.

Изведувачот врз основа на тендерското досие (вклучувајќи го Елаборат за заштита на животната средина и Контролната листа на ПУЖССА) ќе го подготви К.Л. за ПУЖССА , вклучувајќи ги сите потребни под-планови (на пр. ПУГ, ПУС, ПБЗР, ПУО итн).

Детален опис на проектните активности дадени во Основните Проекти за реконструкција и Сообраќајните проекти, се даден подолу во следниот текст.

Под-проектните активности за реконструкција на локален пат Бајловски пат Стрновац во населено место Стрновац ги опфаќаат следните активности:

Локален пат Бајловски пат-Стрновац (1622,43 m)
Припремни работи

КОНТРОЛНА ЛИСТА НА ПЛАН ЗА УПРАВУВАЊЕ СО ЖИВОТНА СРЕДИНА И СОЦИЈАЛНИ АСПЕКТИ (ПУЖССА)
 Реконструкција на локални патишта „Бајловски пат-Стрновац“ и „Маалски пат до м. Трендајловци
 во с.Младо Нагоричане“, општина Старо Нагоричане

- Обележување и осигурање на трасата спрема приложени графички и нумерички податоци и одржување на колиците во текот на изведување на работите – 1622 м;
- Машинско сечење на вкупна дебелина на постојна коловозна конструкција – 35 метри;

Горен строј

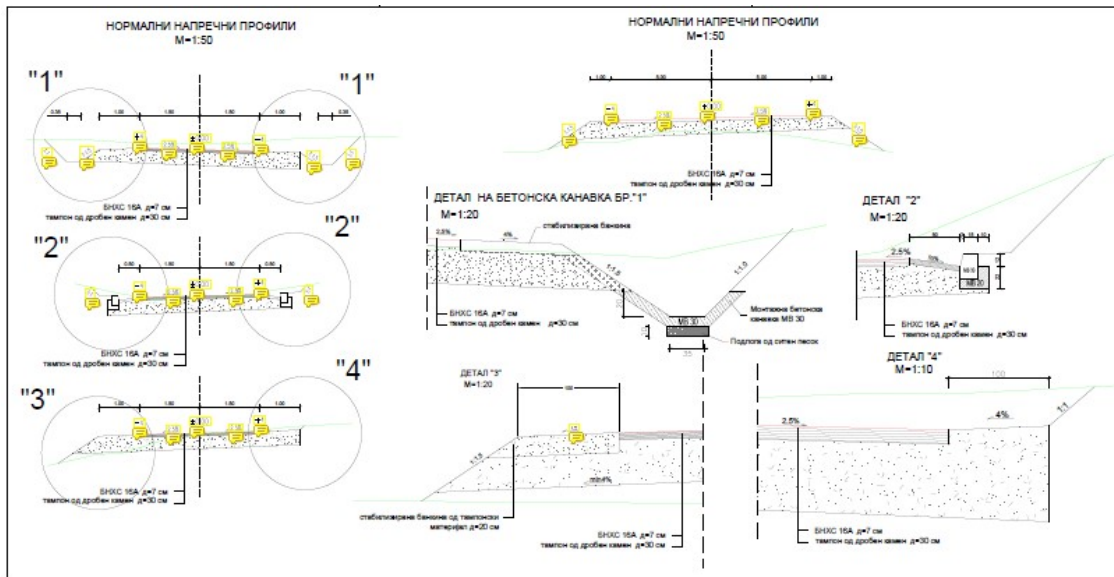
- Орапавување на асфалт за нивелирање на постоечки улици со новиот асфалт со утовар на материјалот до депонија одредена од инвеститорот– 20 m²;
- Набавка, транспорт и вградување на тампонски материјал од камен дробеник со ф 0-63 мм, d=30 см – 3.120 m³;
- Обработка на подолжни и попречни споеви со RB200 -35 m³;
- Набавка транспорт и вградување на БНХС 16А d=7 см – 5.500 m²;
- Изработка на стабилизирани банкниа d=7 см од дробен камен со максимални зрна од ф32 мм на тампонски материјал со L=1.0м – 3300 m²

Одводнување

- Изработка на асфалтна ригола со ширина L=0.5 м од битуменизиран носив слој БНХС 16А – 240м²
- Набавка, транспорт и вградување на бетонски рабници 18/24 МБ40 на темел МБ20 со фугирање за ригола- 480 м²
- Набавка транспорт и вградување на монтажен цеваст пропуст ф1500 со влезна и излезна галва со потребна арматура – 10,3 м²

Сообраќајната проектна документација за локалниот патБајловски пат-Стрновац во с. Стрновац општина Старо Нагоричане е подготвена и потребно е да биде одобрена од страна на властите. Планот за управување со сообраќајот ќе го подготви Изведувачот и ќе го одобри инженерот пред датумот на почеток на активностите.

На Слика 6 е претставен пресекот на карактеристични профили на патот.



Слика 6 Пресек на карактеристични профили на патот Бајловски пат-Стрновац во с. Стрновац

Под-проектните активности за реконструкција на локалниот пат кон маала Трендајловци во с.Младо Нагоричане ги опфаќаат следните активности:

Локален пат кон маала Трендајловци во с.Младо Нагоричане (1012,50 м)

Припремни работи

- Обележување и осигурување на трасата – 1012,50 м;
- Расчистување на трасата од грмушки, дрвја и корења – 1012 м,
- Сечење на асфалт на спој стар и нов и премачкување на истиот со разреден битумен - 16 м
Долен Строј
- Ископ на земја во широк откоп на траса;
- Со попречно буткање до 60м – 128,5 м³;
- со среден транспорт до 3км (во депонија)-1387,9 м³
- Изработка на подтло – 753,6 м²;
- Изработка на насип од земјан материјал-128,5 м³
- Изработка на постелица-планум на долен строј – 6457,3 м²
- Планирање на косини – 1854,5 м

Дренирање – одводнување

- Ископ на канавки во материјал IV категорија– 197,4 м³;
- Изработка на бетонски канавки 30/30/30 – 1096,70 м
- Изработка на БПЦ комплет со АБ глава и казанче Ф600 – 7м,
- Изработка на БПЦ комплет со АБ глава и казанче Ф400 – 32 м,

Горен строј

- Набавка, транспорт и вградување на тампонски слој од дробен камен матријал за коловоз d_{min}=30 см – 2046 м³;
- Изработка на БНХС 16 д=7см – 3850 м²
- Изработка на банкини со мех. Стабилизација – 1518,7 м²

Попивателна јама

- Обележување и искомчување на објектот– 5,6 м²;
- Ископ на земја во широк откоп за попивателен бунар со утовар на материјалот до депонија посочена од инвеститорот– 47 м³;
- Затрупување на материјал од ископ со набивање во слоевид 30см до потребната збиеност од 95% по стандарден Прокторов обид – 36 м³;
- Набавка, транспорт и вградување на бетон МБ 30 за сидови на попивателен бунар со д=25см од гранулиран речен агрегат ма х32 мм, двострано платирано до височина од 4,0 м– 1,1 м³;
- Набавка, транспорт и изработка на плоча од бетон МБ30 со д=10см , еднострано платирана- 0,2м³
- Набавка, транспорт, сечење , виткање и вградување на средно сложена арматура за шахта-јама, за сидовите од двете страни (двострано) 277,95 а за плоча 24,92 -318 кг
- РА 400/500-ф12 за темелите 39,79 – 39,8 кг
- РА 400/500-ф8 узенгија за темелите 28,66- 28,7 кг

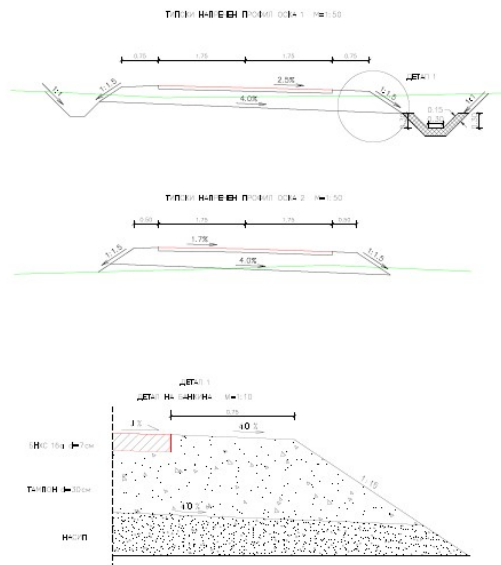
КОНТРОЛНА ЛИСТА НА ПЛАН ЗА УПРАВУВАЊЕ СО ЖИВОТНА СРЕДИНА И СОЦИЈАЛНИ АСПЕКТИ (ПУЖССА)
Реконструкција на локални патишта „Бајловски пат-Стрновац“ и „Маалски пат до м. Трендајловци
во с.Младо Нагоричане“, општина Старо Нагоричане

- Набавка и вградување во фаза на бетонирање на качувалки од бетонско железо Ф18мм, Л=1м – 5 парчиња;
- Набавка и монтажа на лиено железен капак за попивателен бунар ЕН 124 Д400 со димензии 70/70 – 1 парче

Сообраќајната проектна документација за локалниот пат Бајловски пат-Стрновац во с. Стрновац општина Старо Нагоричане е подготвена и потребно е да биде одобрена од страна на властите. Планот за управување со сообраќајот ќе го подготви Изведувачот и ќе го одобри инженерот пред датумот на почеток на активностите.

За спроведената Ревизија на безбедноста на локалните патишта беше изготвен формален Извештај во кој се презентирани утврдените пропусни и недостатоци во безбедноста на патиштата како и препораките за нивно отстранување или намалување на нивното негативно влијание врз безбедноста на сообраќајот. Дадените препораки од извештајот се одобрени од општина Старо Нагоричане и се вградени во основниот сообраќаен проект.

На Слика 7 е претставен пресекот на улицата со главниот елемент на одводнување.



Слика 7 Пресек на локален пат за маала Трендајловци во сМладо Нагоричане

За да се осигура дека потенцијалните ризици за безбедноста на патиштата за учесниците во сообраќајот и за погодените заедници се спречени и ублажени, ќе се спроведе Контрола на безбедноста на патиштата од независен квалификуван тим ревизори ангажиран од ЕИП (ревизија пред предавање на улиците во употреба). За спроведената Ревизија на безбедноста на патиштата изготвен е формален Извештај во кој се презентирани утврдените пропусни и недостатоци во безбедноста на патиштата како и препораките за нивно отстранување или намалување на нивното негативно влијание врз безбедноста на сообраќајот. Ревизијата на безбедноста на патиштата за овој инфраструктурен проект ќе се спроведе во фазата пред предавање на улиците во употреба. Предложените мерки од направената Ревизија се дадени во табелата Мерки за ублажување на влијанија врз животна средина и социјални аспекти.

Проектните патишта Бајловски пат-Стрновац и пат до маала Трендајловци во Младо Нагоричане се лоцирани во селата Стрновац и Младо Нагоричане и при посетата на локациите не се идентификувани значајни или загрозени видови флора и фауна поради високото антропогено влијание (станбени куќи, земјоделско земјиште итн.).

Во поширокото опкружување на проектните локации, нема заштитени подрачја.

Реката „Пчиња“ тече на околу 1000 m оддалеченост од патот Бајловски пат Стрновац и 500 метри од почетокот на трасата на пат за маала Трендајловци. Не се очекуваат влијанија врз реката како последица од извршување на проектните активности.

4. Потенцијални влијанија врз животната средина и социјалните аспекти

Се очекува потенцијалните ризици и влијанија на реализацијата на ППЛП за проекти од помал обем, да бидат привремени и/или реверзибилни, со мала магнитуда и специфични за конкретната локација. Тие влијанија се поврзани со:

- ✚ Бучава и вибрации;
- ✚ Прашина и емисии на гасови;
- ✚ Создавање различни видови неопасен отпад, како и мали количини на опасен отпад;
- ✚ Потенцијално загадување на почвата и водните ресурси (инцидентни истекувања на моторни масла, средства за подмачкување, гориво, итн ...);
- ✚ Можно привремено нарушување на тековниот сообраќај (со почеток на проектните активности во текот на денот кога населението ќе ги користи улиците);
- ✚ Безбедност во сообраќајот;
- ✚ Безбедност и здравје на заедницата;
- ✚ Не се очекува да се појават кумулативни влијанија од градежните активности;
- ✚ Пристап до црквата, обработливите површини, домовите;
- ✚ Безбедност и здравје при работа на луѓето кои ја користат улицата особено оние кои живеат вдолж на самите локални патишта;
- ✚ Локално негативно влијание врз почвата и водите;
- ✚ Привремено користење на земјиште доколку е потребно.

За под-проектот не е предвидена експроприација бидејќи земјиштето каде што се наоѓаат патиштата е државно. Според Основниот проект и извршената посета на теренот на патиштата каде што се планирани проектните активности не се забележани илегални објекти.

За потребите на Изведувачот за привремено поставување на машини и опрема на локација во непосредна близина на проектот што е во приватна сопственост (доколку има потреба), потребно е да се потпише Договор со сопственикот на парцелата за времено користење на земјиштето за време на периодот на спроведување на проектот. Изведувачот ќе даде предност на земјиште која има непропустлива површина за паркирање со површинско собирање на истекување и поврзување со третман/канализација, доколку постои.

Договорот ќе ги дефинира роковите и обврските за користење на земјиштето или други простории (на пр. гаража, простор за складирање, итн.) во согласност со оваа Контролна листа

на ПУЖССА и подготвената РПР за ППЛП. Покрај тоа, целиот надоместок ќе биде платен од страна на Изведувачот пред пристапот до соодветното земјиште.

На Изведувачот не му е дозволено да зазема земјиште од трета страна, без претходна писмена согласност од третата страна (на пример, Договор). Секоја штета на трети лица предизвикана од страна на Изведувачот ќе биде компензирана единствено од страна на Изведувачот.

5. Цел на Контролна листа ПУЖССА

Контролна листа на ПУЖССА се користи за проектите за Реконструкција на локалните патишта - едноставни, помалку ризични под-проекти, кои обично се состојат само од промена на асфалтот или дренажа на локалниот пат. Контролна листа на ПУЖССА претставува „прагматична добра практика“ и е осмислен така што да биде лесен за употреба и компатибилен со стандардите за животна средина и социјални аспекти на СБ.

Овој документ ќе помогне во оценувањето на потенцијалните влијанија врз животната средина и социјалните аспекти поврзани со предложениот под-проект, во утврдувањето на потенцијалните можности за подобрување на животната средина и социјалните аспекти и во препорачувањето на мерки за превенција, сведување на минимум и ублажување на неповолните еколошки и социјални влијанија.

Контролната листа на ПУЖССА е документ кој е составен дел на тендерската документација.

Процесот на проектирање и спроведување на работите предвидени во под-проектот се одвива во три фази:

- 1) Фаза на општа идентификација и опсег, во која ќе се извршат потребните работи на Реконструкција на патиштата. Во оваа фаза може да се утврдат потенцијалните негативни/неповолни влијанија, врз основа на извршените работи. Деловите 1, 2 и 3 се изработени како нацрт-верзија. Вториот дел од Контролната листа на ПУЖССА ги содржи сите типични активности и нивната поврзаност со типичните еколошки проблеми и соодветните мерки на ублажување.
- 2) Оваа фаза ги содржи техничките спецификации на проектот и процената на трошоците за градежни работи и другите услуги поврзани со под-проектот. Во оваа фаза се дефинира тендерот, доделувањето на договорите за изведување на работите и обврските утврдени во договорот на Изведувачот. Пред да биде објавен тендерот, Контролната листа на ПУЖССА треба да се објави за јавноста и да се финализира. Контролната листа на ПУЖССА е незаменлив дел од тендерската и договорната документација.
- 3) Во текот на фазата на спроведување (фаза на градба), Изведувачот ги спроведува мерките на ублажување и следење пропишани во Контролна листа на ПУЖССА, додека на соодветната локација се обезбедува сообразност со еколошките и социјалните стандарди (Контролна листа на ПУЖССА и регулативата за животна средина, здравје и безбедност (БЗР)) и другите квалитативни критериуми, а нивната примена ја проверува/надгледува Надзорен инженер, кој го вклучува надзорниот тим на инженери на локациите и дополнително надзорниот службеник ангажиран на проектот од страна на администрацијата на Општината;

За време на фазата на изградба на проектот, мерките за ублажување и мониторинг напишани во Списоците за проверка на ПУЖССА се спроведуваат од страна на Изведувачот. Усогласеноста на еколошките и квалитативните критериуми ја испитува надзорникот, односно инженерот.

Усогласеноста со животната средина и социјалните аспекти на Изведувачот се докажува преку мониторинг и план за ублажување имплементирани на градежната локација. Сепак, целокупната одговорност за усогласеноста останува на Заемопримачот/ЕИП.

Практичната примена на Контролната листа на ПУЖССА ќе се состои од реализација на Дел 1 во однос на обезбедувањето и документирањето на сите релевантни специфики на локацијата. Во вториот дел, активностите што треба да се преземат ќе се проверуваат според предвидениот вид на активност, а во третиот дел ќе се утврдат и ќе се применат параметрите за следење (Дел 3) во согласност со активностите прикажани во Дел 2. Мониторингот вклучува и надзор врз спроведувањето на планот за ублажување.

Целосно пополнетата Контролна листа на ПУЖССА, прикажана во табела за секој вид работа, ќе биде прикачена како составен дел од тендерската постапка и договорите за изведување на работите и документ кој е аналоген на сите технички и комерцијални услови коишто договорните страни треба да ги потпишат. Врз основа на Контролната листа на ПУЖССА во фазата пред започнување на градежните активности, Изведувачот подготвува, а Надзорниот инженер одобрува карактеристичен за градежната локација ПУЖССА на Изведувачот (ПУЖССАИ).

6. Примена на Контролна листа на ПУЖССА

По пополнувањето на Контролната листа за еколошки и социјален скрининг од страна на Експертот за животна средина и социјални аспекти, проектот се класифицира како „**проект со умерен ризик**“.

Контролната листа на ПУЖССА се користи за проекти кои опфаќаат **само реконструкција на постојните локални патишта/улици** (промена на асфалтниот слој и негова замена со нов, повторно поставување на тротоар, поправка на дупките, крпење и секакво друго средување на површината на патот.).

Контролниот список е поделен на 4 сегменти:

- Вовед, во кој се изложува проектот, со дефиниција на еколошката категорија и објаснување на концептот на Контролна листа на ПУЖССА;
- Дел 1 - Описен дел на проектот („пасош на локацијата“), во кој се дадени локацијата, законодавството, описот на проектот и процесот на јавна расправа;
- Дел 2 - Анализа на еколошкиот и социјалниот аспект на секоја активност преку прашања од затворен тип, проследено со мерки на ублажување за секоја активност;
- Дел 3 - План за следење на активностите во трите фази: подготовка, фаза пред започнување на изградбата, изградба и работење.

Контролна листа на ПУЖССА за работите на реконструкција на улицата ги содржи влијанијата врз животната средина и социјални аспекти и соодветните мерки на ублажување, со цел влијанијата врз животната средина (загадување на воздухот и водите и бучава) да се сведат на минимум. Списокот, исто така, нуди и практики на управување со опасен и неопасен отпад и мерки за контрола на испуштените супстанции на градежната локација. Во Контролната листа на ПУЖССА се дадени и чекори кои треба да се преземат во случај доколку на локацијата на реконструкција на улицата постојат или се пронајдени (предмети од културно или археолошко значење).

7. Механизам на поплаки

ЕИП во рамките на МТВ вовеле механизам за поплаки со кој ќе се осигура одговор на сите грижи и поплаки, особено од засегнатите страни и заедниците.

Со цел добивање коментари од засегнатите страни (локалните граѓани и работниците на проектните локации), ЕИП воспостави постапка на механизам за поплаки кој вклучува образец за поплаки за фазата на изградба на проектот што ќе биде достапен во електронска форма на веб-страната на МТВ, веб-страната на општината (Старо Нагоричане) и веб-страната на Изведувачите. Откако ќе се подготви нацрт-листата за проверка на ПУЖССА, специфична за локацијата, ќе биде објавена на официјалните веб-страници на општината (Старо Нагоричане) и Министерството за транспорт и врски во период од 14 календарски дена. Во овој период засегнатите локални жители и другите засегнати страни би можеле да имаат шанса да го прочитаат документот и доколку имаат какви било прашања/коментари во врска со активностите за планирање, преку достапниот Формулар за поплаки би можеле да го испратат преку Е-пошта до назначеното одговорно лице за животна средина и социјални аспекти од ЕИП. Одговорното лице на ЕИП мора да одговори на примениот приговор во период од 15 календарски дена.

Механизмот за решавање на поплаки ќе биде поставен на ниво на општина (Старо Нагоричане) откако ќе бидат ангажирани изведувачот и инженерот за надзор. Пред отпочнување на градежните работи на терен, ќе се организира воведен состанок на кој детално ќе се разговара за целта и функцијата на Механизмот на поплаки. Исто така, општината (Старо Нагоричане) ќе назначи одговорно лице-општински службеник и претставници од засегнатите локални заедници за Механизмот за поплаки кои ќе бидат активни во текот на периодот на изградба и тие ќе бидат поврзани со локалните засегнати лица и другите засегнати страни вклучени во активностите на Проектот.

Образецот за поплаки кој може да се користи во фазата на изградба, е подготвен за локалното население (доколку се случи инцидент или оштетување на приватна сопственост) и за работниците (поплака за недостаток на заштитна опрема, зголемено работно време, работа без период за одмор, мобинг, сексуално вознемирување итн.) кои ќе бидат вклучени во градежните активности.

Пред да се започне со градежни активности, Изведувачот треба да ги извести работниците за образецот за поплаки и можноста да ги искажат своите жалби и поплаки во врска со

работењето на градилиштето. Локалното население ќе се запознае со оваа можност преку Информациите објавени на Информативната табла во рамките на месната заедница, веб-страницата на општината (Старо Нагоричане), преку локално радио или локална ТВ станица и средби на самата локација.

ЕИП ќе обезбеди Механизмот за поплаки да може да одговори на сите грижи и поплаки, особено од засегнатите засегнати страни и ранливите групи.

Треба да се преземат следниве чекори од страна на ЕИП/ Надзор и Изведувач, за да се обезбеди целосно функционирање на Механизмот за поплаки:

Чекор 1: Евиденција за примени поплаки во регистарот на Механизмот за поплаки;

Чекор 2: Издавање потврда на лицето кое ја поднело жалбата за приемот на истата во рок од 5 календарски дена;

Чекор 3: Истражување на поплаката;

Чекор 4: Решавање на жалбата во рок од 15 календарски дена од приемот на истата;

Чекор 5: Да се следи спроведувањето.

Во случаи кога поплаката/жалбата е нецелосно пополнета или не е доволно јасна, ЕИП ќе помогне и ќе дава совети за формулирање / дополнување на поднесената жалба, за да може истата да стане јасна, за да може ЕИП да донесе одлука, која ќе биде во најдобар интерес на лицата засегнати од Проектот.

Доколку ЕИП не е во можност да најде краткорочно решение на проблемите, тогаш ќе се изнајдат долгорочни корективни мерки за решавање на истите. Подносителот на жалбата ќе биде информиран за предложените корективни активности и за нивното следење во рок од 25 календарски дена по прифаќањето на поплаката. Во ситуација кога ЕИП не може да го реши конкретниот проблем преку механизмот за поплаки или доколку нема потреба од никакво дејствување, тогаш ќе обезбеди детално објаснување / оправдување за тоа зошто не е решено прашањето. Одговорот, исто така, ќе содржи објаснување за тоа како лицето / организацијата што ја покренала жалбата може да покрене поплака во случај исходот да не биде задоволителен. Во секое време, жителите можат да бараат други правни решенија во согласност со законската легислатива на Република Северна Македонија, вклучувајќи и формална судска жалба.

Поплаките може да се дадат усно, преку телефон, во писмена форма (по пошта или е-пошта) или со пополнување на формуларот за поплаки (Прилог 2). Образецот за поплаки ќе биде достапен на веб-страницата на агенциите за имплементација на проектот (МТВ/ЕИП) заедно со јасни информации за тоа како повратни информации, прашања, коментари, загрижености и поплаки можат да бидат доставени од која било заинтересирана страна и информации во врска со управувањето со Механизмот за поплаки од ЕИП и во однос на постапката и роковите. Понатаму, на веб-страницата е дадена можност и електронски да се поднесе поплака.

Контакт лице за примање и одговарање на поплаки	Контакт информации	
МТВ/ЕИП Г-ѓа. Сашка Богданова Ајцева	E-mail saska.bogdanova.ajceva@piu.mtc.gov.mk	Тел. 070 858 039
Општина Старо Нагоричане Г-дин Саша Кузмановиќ	E-mail: sskuzmanovic@yahoo.com	Тел. +389 072 224 425

Со цел да се проследат поплаките добиени во рамките на проектот, се планира регистар на Механизмот за поплаки. Посебно номинираните членови на персоналот ќе водат записи за поплаки во регистарот на жалби. Ова ќе вклучува:

- Број на поплаки;
- Датум на приемот;
- Име на засегнатата страна, пол, возраст и контакт информации;
- Датум на признавање;
- Опис на поплака;
- Опис на преземените активности;
- Датум на решавање на поплаката.

ЕИП ќе го споделува Регистарот за поплаки со СБ на месечно ниво (или по потреба).

8. Следење и Известување

За следење на одговорностите за животна средина и социјални аспекти, одговорните субјекти се наведени во Планот за следење (Дел 3).

Во табеларните делови од документот, во детали јасно се објаснети мерките за ублажување и следење, со цел да се вклучат во договорите за изведба на работите.

Мерките за ублажување кои се однесуваат на проектните активности вклучуваат, но не се ограничени на: употреба на Средства за лична заштита (СЛЗ) од страна на работниците на локацијата, спречување на загадувањето на воздухот, количината на вода што се користи за намалување на емисиите на прашина на локацијата и онаа која се испушта на локацијата, пречистувањето на отпадни води, одржување на прописни санитарни објекти за работниците, собирање на отпадот од различен вид (почва, метали, пластика, опасен отпад, т.е. остатоци од боја, хидраулични моторни масла), количествата на отпад, правилното организирање рути и објекти за одлагање или, секогаш кога е можно, повторна употреба или рециклирање на отпадот. Освен во делот 3, Надзорот на локацијата треба да провери и дали Изведувачот ги исполнува мерките на ублажување од Делот 2 како и степенот на имплементација на мерките за ублажување.

Доколку има неусогласености при спроведување на Контролна листа на ПУЖССА и/или се евидентирани во извештајот за следење, се активираат казните кои се претходно предвидени во договорот. Во екстремни случаи, во договорот е предвидено негово раскинување.

Добра комуникација помеѓу сите инволвирани засегнати страни (Изведувач, Надзор, општинската администрација, ЕИП во МТВ и други релевантни лица од Општина Старо Нагоричане) е многу значаен за обезбедување на континуирано извршување на проектните активности и успешно завршување на целокупниот проект.

Мониторингот на животната средина за време на спроведувањето на проектот ќе обезбеди информации за клучните еколошки аспекти на проектот, особено за влијанијата на проектот врз животната средина и ефективноста на мерките за ублажување. Мониторингот и известувањето за усогласеноста со ПУЖССА листата за проверка за специфичната локација ќе бидат обезбедени од страна на ЕИП (специјалист за животната средина и социјалните аспекти) и надзорниот инженер. Специјалистот за животната средина и социјалните аспекти ќе биде одговорен да подготвува Извештаи за имплементација на ПУЖССА, вклучувајќи извештаи за усогласеност со животната средина и социјалните аспекти за напредокот на проектот. Надзорниот инженер ќе известува до ЕИП на месечна основа, а ЕИП ќе доставува Извештај за имплементација на ПУЖССА до СБ два пати годишно. За краткорочните активности, **Извештајот за имплементација на ПУЖССА** ќе се подготвува на секои шест месеци (најмалку еднаш пред завршување на проектните активности). Прифатлив извештај за имплементација и мониторинг на мерките за животната средина и социјалните аспекти од изведувачот или надзорникот на локацијата би бил услов за целосна исплата на договорните суми, исто како и техничките критериуми за квалитет или истражувањата за квалитет).

Изведувачот ќе подготви, а инженерот ќе контролира, одобрува и доставува редовни Квартални извештаи за животната средина и социјалните аспекти до ЕПИ за секој под-проект. На крајот на проектот, Изведувачот ќе подготви, а инженерот ќе ги контролира, одобрува и доставува конечните (годишни) извештаи за животната средина и социјалните аспекти до ЕИП. ЕИП ќе ги достави овие извештаи до Банката.

Прифатлив извештај за имплементација и мониторинг на мерките за животна средина и социјални аспекти од изведувачот или надзорникот на локацијата би бил услов за целосна исплата на договорно договорениот надомест, исто како и техничките критериуми за квалитет или истражувањата за квалитет.

Во случај на инцидент или незгода, Изведувачот треба веднаш да ја известува ЕИП под МТВ за инцидентот или несреќата, за секое повредено или мртво лице, за каква било штета на животната средина, за видот на штетата, како и кога се случил инцидентот/несреќата, каде се случил и други релевантни информации. Паралелно, Изведувачот треба да го информира Трдуовиот инспекторат за инцидентот/несреќата со повеќе детали во согласност со националната регулатива за здравствена заштита и безбедност.

ЕИП при МТВ треба веднаш да го регистрира инцидентот/несреќата поврзана со проектот или доколку има влијание врз него, доколку има или може да има значителен негативен ефект врз животната средина (на пр. поголеми излевања на хемикалии, масла, горива итн.), погодените заедници, јавноста или работниците на градилиштето (на пр. професионални несреќи што може да резултираат со сериозни повреди, малолетници, повреди, смрт, падови, сообраќајни несреќи итн.). Доколку е можно, треба да се организира посета за мониторинг од страна на специјалистот за животна средина и социјални аспекти од ЕИП на локацијата каде што се случил инцидентот/несреќата.

КОНТРОЛНА ЛИСТА НА ПЛАН ЗА УПРАВУВАЊЕ СО ЖИВОТНА СРЕДИНА И СОЦИЈАЛНИ АСПЕКТИ (ПУЖССА)
 Реконструкција на локални патишта „Бајловски пат-Стрновац“ и „Маалски пат до м. Трендајловци
 во с.Младо Нагоричане“, општина Старо Нагоричане

ЕИП треба да го пријави инцидентот/несреќата до раководителот на Работниот тим на Банката во рок од 24 часа во согласност со Алатката за одговор на еколошки и социјални инциденти (ESIRT) и дефинираните процедури за известување. ЕИП ќе обезбеди доволно детали во врска со инцидентот или несреќата, укажувајќи на итните мерки преземени за нејзино решавање, вклучувајќи било каква информација обезбедена од страна на кој било Изведувач/Подизведувач или надзорен инженер.

Изведувачот е должен да го испрати Извештајот од Трудовиот инспекторат (кога е доставен од страна на органот) до ЕИП, известувајќи за состојбата на градилиштето (доколку е затворено или можат да продолжат со работа), спроведените мерки или планот кој треба да се спроведе во вид на активности кои следат со временска рамка за спроведување, со цел спречување на слични немили настани итн. ЕИП ќе ја информира СБ за наодите од Трудовиот инспекторат и статусот на градилиштето во рок од 24 часа по приемот на Извештајот од Трудовиот инспекторат.

Специјалистот за животна средина и социјални аспекти при ЕИП ќе го следи спроведувањето на предложените последователни активности, предложени со цел спречување на слични настани.

Контролна листа на ПУЖССА за работите за реконструкција

ДЕЛ 1: ИНСТИТУЦИОНАЛНИ И АДМИНИСТРАТИВНИ ПРАШАЊА				
Земја	Република Северна Македонија			
Име на под-проектот	Проект за поврзување на локалните патишта, Република Северна Македонија			
Опсег на под-проектот и на конкретни активности	Реконструкција на локални патишта во с. Стрновац и во с.Младо Нагоричане маала Трендајловци			
Институционални аранжмани (Име и детали за контакт)	СБ (Лидер на проектниот тим) Wenyu Jia Тел: / email: wjia@worldbank.org	Менаџмент на проектот Харита Пандовска Тел: +389 2 3145 497 E-mail: harita.pandovska@mtc.gov.mk	Локален партнер и/или Примател Саша Кузмановиќ тел: +389 72 224 425 E-mail: sskuzmanovic@yahoo.com	
Аранжмани за спроведување (Име и детали за контакт)	Надзор над безбедноста Не е утврден Тел: email:	Надзор над локалниот партнер Не е утврден Тел: email:	Надзор на локалниот инспекторат Не е утврден Тел: email:	Изведувач Не е утврден Тел: email:
Аранжмани за спроведување (Име и детали за контакт)	Надзор** (По завршување на постапката, името и деталите за контакт на Инженерот за надзор се додава во долните полиња). Ќе се утврдат по завршувањето на постапката на јавна набавка за потребите на под-проектот.			
ОПИС НА ЛОКАЦИЈАТА				

КОНТРОЛНА ЛИСТА НА ПЛАН ЗА УПРАВУВАЊЕ СО ЖИВОТНА СРЕДИНА И СОЦИЈАЛНИ АСПЕКТИ (ПУЖССА)
 Реконструкција на локални патишта „Бајловски пат-Стрновац“ и „Маалски пат до м. Трендајловци
 во с.Младо Нагоричане“, општина Старо Нагоричане

Име на локацијата	Реконструкција на на локални патишта во с. Стрновац и во с.Младо Нагоричане маала Трендајловци	
Опис на локацијата (географски опис)	Опис на проектната локација е преставена во Поглавје 3 во оваа Контролна листа на ПУЖССА	Слика 1: Податоци за локацијата (фотографија на локацијата) [x]Д [] Н
Кој е сопственик на земјиштето?	Република Северна Македонија	
Географски опис	Земја: Република Северна Македонија Регион: Североисточен Град: / Населено место: Стрновац и Младо нагоричане	
ЗАКОНОДАВСТВО		
Да се утврдат националното и локалното законодавство и дозволи кои се однесуваат на активностите на под-проектот	<ul style="list-style-type: none"> ▪ Закон за животна средина (Службен Весник бр.53/05,81/05,24/07,159/08, 83/2009, 124/2010, 51/2011, 123/12, 93/13, 163/13, 42/14, 44/15 129/15, 192/15, 39/16, 99/18 and 89/22); ▪ Закон за води (Службен Весник бр. 87/08, 6 / 09, 161/09, 83/10, 51/11, 44/12, 163/13180/14, 146/15, 52/16 and 151/21); ▪ Закон за отпад (Службен Весник бр.216/21); ▪ Листа на видови отпад (Службен Весник бр. 100/05); ▪ Закон за заштита на природа (Службен весник бр. 67/06, 16/06, 84/07, 59/12, 13/13, 163/13, 146/15, 9/16, 63/16, 113/18, 151/21); ▪ Закон за шумите (Службен весник бр. 64/09, 24/11, 53/11, 25/13, 79/13, 147/13, 43 / 14,160 / 14, 33/15, 44 / 15, 147/15, 07/16, 39/16) ▪ Закон за заштита од бучава (Службен весник бр. 79/07, 124/10, 47/11, 163/13, 146/15, 151/21); ▪ Закон за хемикалии (Службен весник на Република Македонија бр. 145/10, 53/11, 164/13, 116/15, 149/15); ▪ Закон за квалитет на амбиенталниот воздух (Службен весник бр. 67/04 со измените во бр. 92/07, 35/10, 47/11, 59/12, 163/13, 10/15, 146/15, 151/21); ▪ Закон за заштита на културното наследство (Службен весник бр. 20/04, 115/07, 18/11, 148/11, 23/13, 137/13, 164/13, 38/14, 44/14); ▪ Закон за здравје и безбедност при работа (Службен весник бр. 92/07, 98/10, 93/11, 136/11, 60/12, 23/13, 25/13, 164/13); ▪ Закон за здравствена заштита (Службен весник бр. 07/07, 44/11, 145/12, 87/13); ▪ Закон за пристап до информации од јавен карактер (Службен весник на РМ бр. 13/06, 86/08, 06/10, 42/14, 148/15, 55/16); ▪ Закон за безбедност во сообраќајот (Службен весник на РМ бр. 169/15, 226/15, 55/16, 11/18, 83/18, 98/19, 302/20, 122/21); ▪ Закон за Јавни Патишта (Службен весник на РМ бр. 84/08, 52/09, 114/09, 124/10, 23/11, 53/11, 44/12, 168/12, 163/13, 187/13, 39/14, 42/14, 166/14, 44/15, 116/15, 	

КОНТРОЛНА ЛИСТА НА ПЛАН ЗА УПРАВУВАЊЕ СО ЖИВОТНА СРЕДИНА И СОЦИЈАЛНИ АСПЕКТИ (ПУЖССА)
 Реконструкција на локални патишта „Бајловски пат-Стрновац“ и „Маалски пат до м. Трендајловци
 во с.Младо Нагоричане“, општина Старо Нагоричане

	<p>150/15, 31/16 и 71/16);</p> <ul style="list-style-type: none"> ▪ Закон за задолжување на Република Северна Македонија со заем од Меѓународната банка за обнова и развој - Светска банка по договорот за заем за финансирање на проектот за поврзување на локални патишта (Службен весник на РМ бр. 261/19), ▪ Други релевантни законски и подзаконски акти.
ОБЈАВА НА ПУЖССА КОНТРОЛНА ЛИСТА И ЈАВНА РАСПРАВА	
<p>Да се утврди кога/каде се одржала јавната расправа и кои биле забелешките на консултираните засегнати страни</p>	<p>Контролна листа на нацрт-планот за управување со животната средина и социјалните аспекти (ПУЖССА) (за проектите со умерен ризик) ќе биде достапен на јавноста во текот на 14 работни дена, на веб страна на Град општина Старо Нагоричане (https://www.staronagoricane.gov.mk/) и на веб страната на МТВ/ЕИП (http://www.mtc.gov.mk/ и ЕИП www.wbprojects-mtc.mk), придружена со Образец за доставување коментари.</p> <p>Јавната објава ќе биде изработена со краток опис за целта на проектот, проектните активности и времетраењето на активностите, влијанијата врз животната средина и социјалните активности, предложените мерки, достапноста на списокот за ПУЖССА заедно со Образецот за доставување коментари на веб-страницата на МТВ и веб-страницата на општина Старо Нагоричане, Информативен одбор во рамките на Локалната заедница. Соопштението ќе содржи и информации за можноста граѓаните да изнесат мислење /предлог /коментари за подготвената листа за ПУЖССА со пополнување на Образец за поднесување коментари и доставување до одговорното лице од МТВ Г-ѓа Сашка Богданова Ајцева (e-mail: saska.bogdanova.ajceva@piu.mtc.gov.mk). Образецот за поднесување може да се пополни со целосен идентитет или анонимно, а коментарот или предлогот треба да бидат целосно опишан за да се земат предвид во крајната верзија на Контролна листа на план за управување со животната средина и социјалните аспекти (ПУЖССА).</p> <p>Јавната објава ќе биде објавена на информативната табла во рамките на локалната заедница. Социјалните медиуми на општина Старо Нагоричане (https://www.facebook.com/opstina_staro_nagoricane/) исто така ќе се користат за подигнување на свеста за спроведувањето на Проектот и идентификувани ризици, влијанија и мерки за намалување на влијанието на ризиците.</p> <p>Сите релевантни коментари и предлози добиени од засегнатите страни ќе бидат вклучени во конечната ПУЖССА контролна листа и ќе бидат доставени до ЕИП/ТВ, експертот за животна средина и социјални аспекти и специјалистите на Светска банка за одобрување. Одобрената финална верзија на Контролната листа на ПУЖССА треба да биде вклучена во Договорот за имплементација со општината (Старо Нагоричане) и во соодветните тендерски документи и во договорот за градежни работи. Конечната верзија на Контролната листа на ПУЖССА ќе биде објавен на горенаведените веб-страници (локално и на МТВ/ЕИП) за целото времетраење на спроведувањето на проектот.</p>
ГРАДЕЊЕ НА ИНСТИТУЦИОНАЛНИ КАПАЦИТЕТИ	
<p>Ќе има ли некакво градење на капацитети?</p>	<p><input type="checkbox"/> Н или <input type="checkbox"/> Д</p> <p>Номинираниот претставник/ци од општината (Старо Нагоричане) ќе бидат поканети да присуствуваат на сите релевантни обуки за животна средина и социјални аспекти и/или обуки за безбедност на патиштата и/или кои било други обуки за градење капацитети во рамките на ППЛП.</p>

КОНТРОЛНА ЛИСТА НА ПЛАН ЗА УПРАВУВАЊЕ СО ЖИВОТНА СРЕДИНА И СОЦИЈАЛНИ АСПЕКТИ (ПУЖССА)

Реконструкција на локални патишта „Бајловски пат-Стрновац“ и „Маалски пат до м. Трендајловци во с.Младо Нагоричане“, општина Старо Нагоричане

ДЕЛ 2.1: ЕКОЛОШКИ/СОЦИЈАЛЕН СКРИНИНГ			
Дали активноста на локацијата ќе вклучува некои од следните потенцијални проблеми/ризици:	Активност	Статус	Дополнително упатување
	А. Општи услови	<input checked="" type="checkbox"/> Да <input type="checkbox"/> Не	Види Дел А
	В. Општи работи на Реконструкција		
	<ul style="list-style-type: none"> Сообраќај на возила на самата локација Зголемување на количината прашина и на бучавата поради работите на Реконструкција Создавање отпад Превоз на материјали и отпад 	<input checked="" type="checkbox"/> Да <input type="checkbox"/> Не	Ако одговорот е „Да“, види Дел А, В подолу
	С. Активности кои се одвиваат во близина на водни тела, како реки, езера, меѓународни води, итн. (Не се планирани интервенции на водните текови во близина на проектните локации)		
	<ul style="list-style-type: none"> Покачување на седиментите во водните тела Промена на водниот тек Загадување на водата поради привремено одлагање на отпад или истекувања 	<input type="checkbox"/> Да <input checked="" type="checkbox"/> Не	Ако одговорот е „Да“, види Дел А, В, С подолу
	Д. Влијание врз шумите и/или заштитените подрачја,		
	<ul style="list-style-type: none"> Близина на прогласените заштитени подрачја Нарушување на заштитените живеалишта на животните Сеча на дрвја/шуми 	<input type="checkbox"/> Да <input checked="" type="checkbox"/> Не	Ако одговорот е „Да“, види Дел А, В, Д подолу
	Е. Влијанија врз системот за површинско дренање	<input checked="" type="checkbox"/> Да <input type="checkbox"/> Не	Ако одговорот е „Да“, види Дел А, В, Е подолу
	Ф. Близина на историски објект(и) или подрачја		
	<ul style="list-style-type: none"> Ризик од оштетување на познати/непознати историски 	<input type="checkbox"/> Да <input checked="" type="checkbox"/> Не	Ако одговорот е „Да“, види Дел А, В, Ф подолу

КОНТРОЛНА ЛИСТА НА ПЛАН ЗА УПРАВУВАЊЕ СО ЖИВОТНА СРЕДИНА И СОЦИЈАЛНИ АСПЕКТИ (ПУЖССА)

Реконструкција на локални патишта „Бајловски пат-Стрновац“ и „Маалски пат до м. Трендајловци во с.Младо Нагоричане“, општина Старо Нагоричане

ДЕЛ 2.1: ЕКОЛОШКИ/СОЦИЈАЛЕН СКРИНИНГ		
објекти/подрачја		
Г. Безбедност на сообраќајот и пешаците		
<ul style="list-style-type: none"> Сообраќај на возила на самата локација 	<input checked="" type="checkbox"/> Да <input type="checkbox"/> Не	Ако одговорот е „Да“, види Дел А, В, Г подолу
<ul style="list-style-type: none"> Локацијата е во населено подрачје 		
Н. Употреба на опасни или токсични материјали и создавање опасен отпад¹		
<ul style="list-style-type: none"> Отстранување и одлагање на токсичниот и/или опасниот отпад во текот на активностите на Реконструкција 	<input checked="" type="checkbox"/> Да <input type="checkbox"/> Не	Ако одговорот е „Да“, види Дел А, В, Н подолу
<ul style="list-style-type: none"> Складирање моторни масла и средства за подмачкување 		
И. Поставување на електрични столбови		
<ul style="list-style-type: none"> Преместување на електричните столбови 		Ако одговорот е „Да“, види Дел А, В, И подолу
<ul style="list-style-type: none"> Демонтирање на електричните столбови 	<input type="checkbox"/> Да <input checked="" type="checkbox"/> Не	
<ul style="list-style-type: none"> Инсталација на подземните кабли на електричните столбови 		
Ј. Експропријација на земјиштето²	<input type="checkbox"/> Да <input checked="" type="checkbox"/> Не	Ако одговорот е „Да“, види Дел А, В, Ј подолу
К. Привремено користење на земјиште	<input checked="" type="checkbox"/> Да <input type="checkbox"/> Не	Ако одговорот е „Да“, види Дел А, В, К подолу

¹ Токсични/опасни материјали вклучуваат, но не се ограничени на: горива, моторни/хидраулични масла, средства за подмачкување, токсични бои, итн.

² Експропријација на земјиште опфаќа преселба на населението, промени во животниот стил, нарушување на приватната сопственост и влијание врз тоа дали луѓето ќе се отселат и/или ќе останат или ќе вршат некоја дејност (киосци) на земјиштето или во близина

КОНТРОЛНА ЛИСТА НА ПЛАН ЗА УПРАВУВАЊЕ СО ЖИВОТНА СРЕДИНА И СОЦИЈАЛНИ АСПЕКТИ (ПУЖССА)

Реконструкција на локални патишта „Бајловски пат-Стрновац“ и „Маалски пат до м. Трендајловци во с.Младо Нагоричане“, општина Старо Нагоричане

ДЕЛ 2.2 МЕРКИ ЗА УБЛАЖУВАЊЕ НА ВЛИЈАНИЕТО ВРЗ ЖИВОТНАТА СРЕДИНА И СОЦИЈАЛНИТЕ АСПЕКТИ		
АКТИВНОСТ	ПАРАМЕТАР	КОНТРОЛНА ЛИСТА НА МЕРКИ ЗА УБЛАЖУВАЊЕ
А. Општи услови	Заштита и безбедност на заедницата и здравје и безбедност при работата (БЗР) за работниците	<p>Мерки за Заштита и Безбедност на заедницата:</p> <p>(a) Локалните градежни и еколошки инспекциски служби и жителите во с.Стрновац и с. Младо Нагоричане ќе бидат известени за изведувањето на проектните активности за Реконструкција на локалните патишта во с. Стрновац и с.Младо Нагоричане маала Трендајловци во општина Старо Нагоричане.</p> <p>(b) Пошироката јавност во општина Старо Нагоричане ќе биде известена за работите преку соодветно соопштение во медиумите и/или на јавно достапни места (вклучително и на градилиштето, на општинската огласна табла и на веб страната на општината https://www.staronagoricane.gov.mk/);</p> <p>(c) Сите дозволи, овластувања и мислења што се бараат со законот за проектните активности се добиени и валидни;</p> <p>(d) Подготовка и спроведување на Планот за управување со градилиштето;</p> <p>(e) Поставување на Информативна табла со основни информации околу проектот, Изведувачот и Надзор на проектната локација (вклучувајќи е-маил адреса и телефонски контакт на металното сандаче за МЖП каде се примаат поплаки);</p> <p>(f) Луѓето кои живеат вдоль улиците на проектот навремено ќе бидат информирани за распоредот на проектните активности со цел соодветно да ги испланираат своите активности;</p> <p>(g) Соодветно поставување на знаци на проектните локации, за да се информираат работниците за клучните правила и регулативи што треба да се следат;</p> <p>(h) Соодветно обележување на и вон градежната локација (дел по дел) и ограничување на брзината на возилата (согласно одобриениот времен режим на сообраќај;</p> <p>(i) Проектните активности треба да се планираат на начин кој овозможува непречен пристап до објектите покрај проектните локации и до нивите.;</p> <p>(j) Бидејќи двата проектни патишта се во подрачја со минимален сообраќај и човечки активности, имплементацијата на динамичниот план и реализацијата на активностите ќе бидат лесно имплементирани и следени Релевантните засегнати страни ќе бидат навремено известени за можните препреки;</p>

КОНТРОЛНА ЛИСТА НА ПЛАН ЗА УПРАВУВАЊЕ СО ЖИВОТНА СРЕДИНА И СОЦИЈАЛНИ АСПЕКТИ (ПУЖССА)

Реконструкција на локални патишта „Бајловски пат-Стрновац“ и „Маалски пат до м. Трендајловци во с.Младо Нагоричане“, општина Старо Нагоричане

ДЕЛ 2.2 МЕРКИ ЗА УБЛАЖУВАЊЕ НА ВЛИЈАНИЕТО ВРЗ ЖИВОТНАТА СРЕДИНА И СОЦИЈАЛНИТЕ АСПЕКТИ		
АКТИВНОСТ	ПАРАМЕТАР	КОНТРОЛНА ЛИСТА НА МЕРКИ ЗА УБЛАЖУВАЊЕ
		<p>(k) Поставување на ленти за предупредување и сигнализирање на забранет пристап на неовластени лица на градилиштето. Отворените/активни градежни локации ќе бидат оградени;</p> <p>(l) Привремено складираниот материјал треба јасно да се означи.</p> <p>(m) Подготовки пред почетокот на работите и спроведување на Планот за управување со сообраќајот за двете улици од страна на изведувачот;</p> <p>(n) Планот за подготвеност и одговор при итни случаи ќе се подготви од страна на изведувачот пред започнување на проектните активности (пред-градежна фаза);</p> <p>(o) Планот за БЗР ќе се подготви од страна на изведувачот пред започнување на проектните активности;</p> <p>(p) Планот за безбедност на заедницата ќе се подготви од страна на изведувачот пред започнување на градежните активности;</p> <p>(q) Работниците треба да добијат обука за прва помош и БЗР соодветна на типот на работата, пред почетокот на проектните активности. Доволно количество прва помош и опрема за БЗР е обезбедена и достапна во секое време.</p> <p>(r) При организирање на проектните активности треба да се земат во предвид екстремните временски услови (на пр. здравје) и соодветно приспособување на работното време и резервите (на пр. достапноста и снабдувањето со вода за пиење.</p> <p>(s) Сите работи ќе се вршат на безбеден и дисциплиниран начин, осмислен така што влијанијата врз работниците, граѓаните кои ја користат улицата и животната средина да се сведат на минимум.</p> <p>(t) Обезбедени се безбедни премини за луѓето кои живеат покрај проектните улици;</p> <p>(u) Сите опасни места на градилиштето како јами, ровови и др. ќе бидат јасно обележани и оградени.</p> <p>Мерки за БЗР за работниците:</p> <p>(v) Работниците кои ќе бидат ангажирани треба да бидат обучени и редовно да носат лична заштитна опрема (ЛЗО) во согласност со најдобрите градежни практики (постојано да носат шлем, маска и заштитни очила, безбедносни појаси и</p>

КОНТРОЛНА ЛИСТА НА ПЛАН ЗА УПРАВУВАЊЕ СО ЖИВОТНА СРЕДИНА И СОЦИЈАЛНИ АСПЕКТИ (ПУЖССА)

Реконструкција на локални патишта „Бајловски пат-Стрновац“ и „Маалски пат до м. Трендајловци во с.Младо Нагоричане“, општина Старо Нагоричане

ДЕЛ 2.2 МЕРКИ ЗА УБЛАЖУВАЊЕ НА ВЛИЈАНИЕТО ВРЗ ЖИВОТНАТА СРЕДИНА И СОЦИЈАЛНИТЕ АСПЕКТИ		
АКТИВНОСТ	ПАРАМЕТАР	КОНТРОЛНА ЛИСТА НА МЕРКИ ЗА УБЛАЖУВАЊЕ
		<p>безбедносни чизми, како и други средства за лична заштита за конкретната работа);</p> <p>(w) Треба да се спроведуваат мерките за БЗР за заедницата и работниците (прва помош, заштитна облека за работниците, соодветни машини и алати);</p> <p>(x) Со машините треба да ракуваат исклучиво искусни и обучени ракувачи, со што се намалува ризикот од несреќи;</p> <p>(y) Процедури во вонредни состојби (План за подготвеност и одговор при итни случаи) им се објаснети на работниците и истите се достапни на градилиштето.</p> <p>Противпожарни мерки:</p> <p>(z) Постапките во случај на пожар треба да бидат доставени до сите вработени;</p> <p>(aa) Ќе се обезбеди постојано присуство на противпожарни уреди на проектните локации за случај на пожар или друго оштетување. Нивната местоположба се означува и работниците се известуваат за тоа. Нивото на противпожарна опрема ќе се оцени и евалуира со помош на типична оцена на ризик;</p> <p>(bb) Надгледувањето на заштитата од пожари / противпожарните капацитети ќе се спроведува од назначен персонал;</p> <p>(cc) Делниците од улиците кои не се санираат, да се одржуваат чисти.</p> <p>Известување за несреќи / хаварии:</p> <p>(dd) Изведувачот е должен веднаш, а најдоцна во рок од 48 часа по настанот на инцидентот/несреќата, писмено да го извести Трудовиот инспекторат (Министерството за труд и социјална политика), претседателот на синдикалната организација и претставникот на вработените за безбедност и здравје при работа за:</p> <p>- секоја смрт, колективна несреќа и повреди при работа кои предизвикуваат привремена неспособност за работа повеќе од три работни дена и каква било можна небезбедна ситуација за другите работници;</p> <p>(ee) Пријавата доставена до Трудовиот инспекторат треба да содржи најмалку: име и адреса на фирмата - Изведувач, локација на градилиштето, контакт информации за повреденото или починатото лице, време на инцидентот, опис на повредата, дали</p>

КОНТРОЛНА ЛИСТА НА ПЛАН ЗА УПРАВУВАЊЕ СО ЖИВОТНА СРЕДИНА И СОЦИЈАЛНИ АСПЕКТИ (ПУЖССА)

Реконструкција на локални патишта „Бајловски пат-Стрновац“ и „Маалски пат до м. Трендајловци во с.Младо Нагоричане“, општина Старо Нагоричане

ДЕЛ 2.2 МЕРКИ ЗА УБЛАЖУВАЊЕ НА ВЛИЈАНИЕТО ВРЗ ЖИВОТНАТА СРЕДИНА И СОЦИЈАЛНИТЕ АСПЕКТИ		
АКТИВНОСТ	ПАРАМЕТАР	КОНТРОЛНА ЛИСТА НА МЕРКИ ЗА УБЛАЖУВАЊЕ
		<p>била повикана полицијата, каде и како се случил инцидентот, било какво лекарско мислење, било каква штета, итн.</p> <p>(ff) Изведувачот треба веднаш да го извести ЕИП за инцидентот/несреќата, за секое повредено или починато лице, како и кога се случил инцидентот/несреќата и каде; Исто така, до ЕИП треба да се достави информација дали Трудовиот инспекторат бил информиран и дали инспекторот/ите извршиле посета на локацијата;</p> <p>(gg) По добивањето на Извештајот од Трудовиот инспекторат, Изведувачот е должен да го испрати извештајот до ЕИП и да информира за состојбата на градилиштето (доколку е затворено или можат да продолжат со работа), мерките спроведени за спречување на слични небезбедни настани итн.;</p> <p>(hh) ЕИП треба веднаш да го регистрира инцидентот и да го пријави до раководителот на Работниот тим на Банката во рок од 24 часа. СБ мора да биде информирана за сите (животна средина, безбедност и здравје при работа, безбедност на заедницата итн.) значајни несреќи (повреди, жртви, поголеми излевања итн.</p>
	Заштита на културното наследство	<p>(a) Во случај на случајни археолошки пронајдоци, градежните работи веднаш запираат, локацијата се оградува (заштитува) и властите (Министерството за култура, Управата за заштита на културното наследство) се информираат во рок од 24 часа и се следат националните процедури. Работите продолжуваат по одобрение од надлежните органи. Нивните инструкции мора да се следат во натамошниот тек на работите на градилиштето;</p> <p>(b) Доколку работите на реконструкција се одвиваат во близина на археолошки наоѓалишта, се известуваат локалните власти и се добиваат сите одобренија/дозволи од нив, а сите работи на реконструкција се планираат и се изведуваат во согласност со локалното и националното законодавство; Не се идентификувани локалитети на археолошко/културно наследство во близина на проектните локации, така што не се очекуваат негативни влијанија;</p> <p>(c) Се води соодветна грижа и се крева свеста на градежните работници за можното</p>

КОНТРОЛНА ЛИСТА НА ПЛАН ЗА УПРАВУВАЊЕ СО ЖИВОТНА СРЕДИНА И СОЦИЈАЛНИ АСПЕКТИ (ПУЖССА)

Реконструкција на локални патишта „Бајловски пат-Стрновац“ и „Маалски пат до м. Трендајловци во с.Младо Нагоричане“, општина Старо Нагоричане

ДЕЛ 2.2 МЕРКИ ЗА УБЛАЖУВАЊЕ НА ВЛИЈАНИЕТО ВРЗ ЖИВОТНАТА СРЕДИНА И СОЦИЈАЛНИТЕ АСПЕКТИ		
АКТИВНОСТ	ПАРАМЕТАР	КОНТРОЛНА ЛИСТА НА МЕРКИ ЗА УБЛАЖУВАЊЕ
		откривање на археолошки остатоци (d) Во случај работите да можат значително негативно да влијаат на дрвјата со специфична историска или културна вредност, тие ќе бидат преместени.
	Спречување несреќи	(a) На локацијата треба да има опрема за спречување излевања, со која се спречува натамошно ширење на излеаните материјали. Во случај на истурање, загадената почва / вода ќе биде отстранета во затворен сад и третирана како опасен отпад; (b) Противпожарните апарати треба да се атестирани и во добра состојба; (c) Работните локации (отворени/активни) треба да се заштитат со ограда и соодветна сигнализација; (d) Сообраќајот околу проектните локации треба да се одвива строго во согласност со Планот за управување со сообраќајот , одобрен од Министерството за внатрешни работи (локална сообраќајна полиција); (e) Возилата и градежната механизација треба да бидат атестирани и во добра работна состојба.
В. Општи работи на Реконструкција	Емисии во воздухот и квалитет на воздухот	(a) За прашината да се сведе на минимум, градежните материјали треба да се складираат на соодветни места и да бидат покриени; (b) Во текот на суви и ветровити денови, градежната локација, транспортните патишта и локациите на кои се ракува со материјали треба да се прскаат со вода, доколку е потребно. Да се спречат емисии на прашина при утовар и истовар на градилиштето. Затоа материјалите кои продуцираат прашина, треба да бидат покриени при нивно транспортирање; (c) Брзината на возилата треба да се ограничи на максимум 30 km/h на градилиштето и соодветно да се прилагоди на проектната локација; (d) Транспортните возила и тркалата редовно треба да се мијат на претходно утврдени локации, опремени во најмала рака со колектор за нафта и масла; (e) При транспорт на отпад/материјали, возилата мора да се покриени, за да се намали емисијата на прашина;

КОНТРОЛНА ЛИСТА НА ПЛАН ЗА УПРАВУВАЊЕ СО ЖИВОТНА СРЕДИНА И СОЦИЈАЛНИ АСПЕКТИ (ПУЖССА)

Реконструкција на локални патишта „Бајловски пат-Стрновац“ и „Маалски пат до м. Трендајловци во с.Младо Нагоричане“, општина Старо Нагоричане

ДЕЛ 2.2 МЕРКИ ЗА УБЛАЖУВАЊЕ НА ВЛИЈАНИЕТО ВРЗ ЖИВОТНАТА СРЕДИНА И СОЦИЈАЛНИТЕ АСПЕКТИ		
АКТИВНОСТ	ПАРАМЕТАР	КОНТРОЛНА ЛИСТА НА МЕРКИ ЗА УБЛАЖУВАЊЕ
		<p>(f) Сите машини треба да се опремени со соодветна опрема за контрола на емисиите согласно со меѓународните стандарди Stage IV или Tier 4d и/или како што е дефинирано во техничките спецификации;</p> <p>(g) Камионите треба да бидат со мотор со емисии минимум ЕУРО 5 и/или како што е дефинирано во техничките спецификации;</p> <p>(h) Работите на ископување и расчистување и земјените работи мора да се изведуваат во текот на договорените периоди и дозволените временски услови, за да се избегне нанесување песок и прашина во соседните подрачја.</p> <p>(i) Избегнувајте механизација да работи во режим на мирување;</p> <p>(j) Сите транспортни возила и машини треба редовно да се одржуваат и да се тестираат согласно прирачникот и препораките на производителот за одржување;</p> <p>(k) Сите возила и машини треба да користат бензин од официјални извори (овластени бензински пумпи) и гориво определено од страна на производителот на машините и возилата;</p> <p>(l) Да се работи во рамките на одобреното градилиште и да се минимизира влијанието врз соседните области. Да не се влегува во парцели од трета страна без дозвола (писмена согласност) или да се минимизира влијанието врз блиските области на кој било начин;</p>
	Бучава	<p>(a) Нивото на бучава се очекува да не го надминува националното ниво на гранични вредности (според националното законодавство и барањата на ЕУ)</p> <ul style="list-style-type: none"> • Подрачје со заштита од бучава од прв степен вклучува подрачја на туризам и рекреација, подрачја во близина на здравствени институции за болничко лекување, како и подрачја на национални паркови и природни резервати (Ld – 50 dB, Le – 50 dB, Ln – 40); • Подрачје со заштита од бучава од втор степен вклучува подрачја кои се главно наменети за живеење, станбени населби, подрачја во близина на образовни институции, образовни објекти и служби за социјална заштита за возрасни и деца

КОНТРОЛНА ЛИСТА НА ПЛАН ЗА УПРАВУВАЊЕ СО ЖИВОТНА СРЕДИНА И СОЦИЈАЛНИ АСПЕКТИ (ПУЖССА)

Реконструкција на локални патишта „Бајловски пат-Стрновац“ и „Маалски пат до м. Трендајловци во с.Младо Нагоричане“, општина Старо Нагоричане

ДЕЛ 2.2 МЕРКИ ЗА УБЛАЖУВАЊЕ НА ВЛИЈАНИЕТО ВРЗ ЖИВОТНАТА СРЕДИНА И СОЦИЈАЛНИТЕ АСПЕКТИ		
АКТИВНОСТ	ПАРАМЕТАР	КОНТРОЛНА ЛИСТА НА МЕРКИ ЗА УБЛАЖУВАЊЕ
		<p>(Ld – 55 dB, Le – 55 dB, Ln – 45). <u>Проектните патишта припаѓаат на ова подрачје.</u></p> <ul style="list-style-type: none"> • Подрачје со заштита од бучава од трет степен е подрачје во кое се прифатени одредени човечки активности со бучава. Тие вклучуваат комерцијални подрачја, подрачја со мешани станбени делови, занаетчиски и производствени активности (комбинирани подрачја) (Ld – 60 dB, Le – 60 dB, Ln – 55); • Подрачје со заштита од бучава од четврт степен е подрачје во кое се дозволени активности кои може да доведат до појава на засилена еколошка бучава. Тоа вклучува нестанбени подрачја, кои се исклучиво наменети за индустриски активности (Ld – 70 dB, Le – 70 dB, Ln – 60); <p>(b) Градежни активности не треба да се дозволени во текот на ноќта – работењето на локацијата треба да се ограничи на времето помеѓу 7:00 и 19:00 часот</p> <p>(c) Мерките за спречување на бучавата мора да се применуваат во однос на целата градежна опрема. Во текот на работењето, капаците на моторите на генераторите, воздушните компресори и другата механичка опрема која работи на струја треба да бидат затворени. Доколку возилата или опремата не се во добра работна состојба, на изведувачот може да му се наложи да ги отстрани дефектните возила или механизација од локацијата;</p> <p>(d) Механизацијата треба ефективно да се одржува.</p>
	Управување со отпад	<p>(a) Треба да се утврдат различните видови отпад кои може да се создадат на градилиштата на локалните патишта „Бајловски пат-Стрновац“ и „пат за маала Трендајловци во Младо Нагоричане“ во општина Старо Нагоричане и истите треба да се класифицираат според Листата на видови отпад (Службен Весник на РМ, бр. 100/05);</p> <p>(b) Треба да се обезбедат контејнери за секоја утврдена категорија на отпад во доволен број и да се постават и да се обележат за засебно одлагање; Главниот отпад би бил класификуван според Главата за отпад 17 „Шут од градење и рушење (вклучително и</p>

КОНТРОЛНА ЛИСТА НА ПЛАН ЗА УПРАВУВАЊЕ СО ЖИВОТНА СРЕДИНА И СОЦИЈАЛНИ АСПЕКТИ (ПУЖССА)

Реконструкција на локални патишта „Бајловски пат-Стрновац“ и „Маалски пат до м. Трендајловци во с.Младо Нагоричане“, општина Старо Нагоричане

ДЕЛ 2.2 МЕРКИ ЗА УБЛАЖУВАЊЕ НА ВЛИЈАНИЕТО ВРЗ ЖИВОТНАТА СРЕДИНА И СОЦИЈАЛНИТЕ АСПЕКТИ		
АКТИВНОСТ	ПАРАМЕТАР	КОНТРОЛНА ЛИСТА НА МЕРКИ ЗА УБЛАЖУВАЊЕ
		<p>ископана почва од загадени подрачја)“ со шифра на отпад 17 01 – Отпад од бетон, асфалт, 17 05 04 – Ископана почва, 17 09 04 – Мешани материјали од градежни локации. Може да се најдат мали количества на цврст комунален отпад (пијалаци, храна), како и отпад од пакување (пластика, хартија, стакло, итн.), исто така може да се очекуваат мали количини на опасен отпад (замастена облека, крпи, садови.);</p> <p>(c) Подготовка и спроведување на План за управување со отпад;</p> <p>(d) Отпадот ќе се собира редовно и ќе се отстранува / третира во соодветна депонија за отпад. За очекуваните видови отпад од проектните активности за чистење и реконструкција, ќе се идентификуваат патеки и места за собирање и депонирање на отпад;</p> <p>(e) Ќе се земат предвид опциите за повторна употреба/рециклирање на создадените текови на отпад (на пр. повторна употреба на отстранетиот слој асфалт, ископана почва итн.);</p> <p>(f) Доколку се чува привремено, отпадот ќе биде складиран во контејнери кои не пропуштаат вода и не дозволуваат протекување на отпадот на почвата. Истиот ќе биде заштитен од неповолни временски услови така што нема да го загрозува здравјето и безбедноста на работниците;</p> <p>(g) Градежниот отпад ќе биде одвоен од останатиот генериран отпад, на самото градилиште, со селекција и депонирање во прописни контејнери и ќе се депонира во лиценцирана депонија;</p> <p>(h) Опасниот отпад ќе биде одвоен од другиот отпад што се наоѓа на проектните локации, со сортирање и депонирање во соодветни контејнери и депонирање на лиценцирана депонија;</p> <p>(i) Градежниот отпад од локацијата веднаш ќе се отстрани. Инертен отпад може да се користи повторно доколку се докаже дека е безопасен и употребата е соодветна;</p> <p>(j) Секоја повторна употреба мора да биде евидентирана и за истата да се извести;</p> <p>(k) Евиденцијата на одлагањето отпад (декларација за отпад) редовно ќе се ажурира и ќе</p>

КОНТРОЛНА ЛИСТА НА ПЛАН ЗА УПРАВУВАЊЕ СО ЖИВОТНА СРЕДИНА И СОЦИЈАЛНИ АСПЕКТИ (ПУЖССА)

Реконструкција на локални патишта „Бајловски пат-Стрновац“ и „Маалски пат до м. Трендајловци во с.Младо Нагоричане“, општина Старо Нагоричане

ДЕЛ 2.2 МЕРКИ ЗА УБЛАЖУВАЊЕ НА ВЛИЈАНИЕТО ВРЗ ЖИВОТНАТА СРЕДИНА И СОЦИЈАЛНИТЕ АСПЕКТИ		
АКТИВНОСТ	ПАРАМЕТАР	КОНТРОЛНА ЛИСТА НА МЕРКИ ЗА УБЛАЖУВАЊЕ
		<p>се архивира од страна на Изведувачот и ќе се проверува од страна на Надзорот;</p> <p>(l) Целата евиденција на одложениот отпад се чува како доказ за правилно управување со отпадот;</p> <p>(m) Во однос на можниот опасен отпад (моторни масла, горива за возила), треба да се назначат овластени постапувачи со отпад кој прописно ќе го собираат, транспортираат и управуваат со опасниот отпад (на пример, извоз надвор од РСМ бидејќи нема депонија за опасен отпад или повторна употреба / обновување во овластената лиценцирана инсталација IPPC итн.);</p> <p>(n) Во текот на превозот, материјалите треба да бидат покриени, за да се избегне растурање на отпадот;</p> <p>(o) Согорувањето на кој било вид отпад, негово депонирање во природата или во близина на водните текови или која било друга несоодветна локација е строго забрането;</p> <p>(p) По финализирањето на работите, создадениот отпад да се отстрани од градежната локација. Историскиот отпад на локацијата ќе биде отстранет пред почетокот на работите.</p>
	Вода и почва	<p>(a) Во случај на опасно истекување, тоа треба да се запре и да се отстрани, а потоа да се исчисти местото и да се спроведат мерки за управување со опасен отпад;</p> <p>(b) Изведувачот мора да потпише Договор со овластено друштво/лице за собирање и транспорт на опасниот отпад, во согласност со националното законодавство, со нагласок на транспортот на опасни (токсични) стоки: издавање лиценца на друштвото/лицето за собирање и транспорт на опасниот отпад, обврски во поглед на пакување и означување на опасниот отпад, транспорт на опасен отпад;</p> <p>(c) Според националното законодавство (Листа на видови отпади – Службен весник бр. 100/05), опасниот отпад треба да се идентификува и да се класификува;</p> <p>(d) Соодветно пакување и означување на кутиите со опасен отпад;</p> <p>(e) Пакувањето треба да е во сообразност со барањата на националното законодавство;</p>

КОНТРОЛНА ЛИСТА НА ПЛАН ЗА УПРАВУВАЊЕ СО ЖИВОТНА СРЕДИНА И СОЦИЈАЛНИ АСПЕКТИ (ПУЖССА)

Реконструкција на локални патишта „Бајловски пат-Стрновац“ и „Маалски пат до м. Трендајловци во с.Младо Нагоричане“, општина Старо Нагоричане

ДЕЛ 2.2 МЕРКИ ЗА УБЛАЖУВАЊЕ НА ВЛИЈАНИЕТО ВРЗ ЖИВОТНАТА СРЕДИНА И СОЦИЈАЛНИТЕ АСПЕКТИ		
АКТИВНОСТ	ПАРАМЕТАР	КОНТРОЛНА ЛИСТА НА МЕРКИ ЗА УБЛАЖУВАЊЕ
		<p>(f) Означувањето треба да ги содржи шифрата за класификација на опасниот отпад, со назнака „ОПАСЕН ОТПАД“, општи податоци за производителот на отпад, Р – ризичен, Б – безбеден, количеството отпад, физичката состојба на опасниот отпад и графички симбол;</p> <p>(g) Транспортот на опасен отпад е забранет доколку не е спакуван и означен според барањата на националното законодавство;</p> <p>(h) Во случај на истекување до кое дошло во текот на работите, за да се избегне загадување на подрачјето, истекувањето треба да се собере на лице место и да се смести во привремен ретензионен базен;</p> <p>(i) Обезбедување/поставување и одржување на прописни санитарни објекти за работниците (мобилни тоалети). Тоалетите треба да се чистат, а отпадната вода прописно да се транспортира за натамошно пречистување од страна на друштвото кое е овластено за одржување и чистење на мобилните тоалети;</p> <p>(j) Отпадната вода собрана на локацијата не смее да се испушта во животната средина без претходно пречистување;</p> <p>(k) Привременото или трајното одлагање на отпад во близина на водните текови е забрането;</p> <p>(l) Спречување на истекувања на масло и други загадувачи во водата и почвата;</p> <p>(m) Доколку е потребно, протокот на вода (на пр. дождовна вода) треба да ја заобиколува градежната локација со цевки за одводнување.</p> <p>(n) Примена на мерки за стабилност на почвата кога е потребно.</p> <p>(o) Спречување на ерозијата на почвата со употреба на габиони, паравани, специјализирани огради, зазеленување каде што е применливо (само со домашни растенија) итн.</p> <p>(p) Прегазување животни на пат (труповите) ќе се третира во согласност со добрите меѓународни индустриски стандарди, по можност во фабриката за рендерирање. Доколку не постојат лиценцирани постројки за преработка или депонии специјално за</p>

КОНТРОЛНА ЛИСТА НА ПЛАН ЗА УПРАВУВАЊЕ СО ЖИВОТНА СРЕДИНА И СОЦИЈАЛНИ АСПЕКТИ (ПУЖССА)

Реконструкција на локални патишта „Бајловски пат-Стрновац“ и „Маалски пат до м. Трендајловци во с.Младо Нагоричане“, општина Старо Нагоричане

ДЕЛ 2.2 МЕРКИ ЗА УБЛАЖУВАЊЕ НА ВЛИЈАНИЕТО ВРЗ ЖИВОТНАТА СРЕДИНА И СОЦИЈАЛНИТЕ АСПЕКТИ		
АКТИВНОСТ	ПАРАМЕТАР	КОНТРОЛНА ЛИСТА НА МЕРКИ ЗА УБЛАЖУВАЊЕ
		<p>овој вид отпад, угинувањето животни н патот (труповите) ќе бидат отстранети на места одобрени од надлежните ветеринарно или санитарно одделение. Пред фрлање на одредени локации (подалеку од водни тела, вклучително и подземна вода), труповите ќе бидат подложени на обработка со вар за да се инхибираат патогени. Локациите на депонирање мора да бидат регистрирани и архивирани. За време на ракувањето со труповите и транспортот ќе се носи соодветна ППЕ и ќе се почитуваат други заштитни процедури. Прегазените животни на патот (труповите) ќе се евидентираат и за истите ќе се известува.</p>
	Заштита на природата	<p>(a) Нема загрозени, значајни растителни / животински видови или заштитени подрачја кои се наоѓаат во близина на проектната локација;</p> <p>(b) Во поширокото опкружување на проектните локации не се наоѓаат заштитени подрачја</p> <p>(c) Намалување на големината на градежната локација заради сведување на земјиштето што ќе претрпи негативно влијание на минимум;</p> <p>(d) Забрането е вознемирување на животните и собирање растенија во подрачјето;</p> <p>(e) Работите на реконструкција треба да се вршат на тој начин што ќе се избегнуваат важните фази на репродукција на заштитените видови, доколку работите се изведуваат во близина на заштитени подрачја;</p> <p>(f) Уништените растенија ќе бидат заменети со нови, автохтони видови со План за revegetација (доколку се бара);</p> <p>(g) Забрането собирање на дрво за огрев од и околу работната област;</p> <p>(h) Строго е забрането собирање растенија, лековити билки и јајца од областа;</p> <p>(i) Дневно собирање на создадениот отпад, селекција на отпадот, транспорт и трајно одлагање на соодветни места;</p> <p>(j) Целосно расчистување на градилиштето веднаш по завршување на градежните активности, секција по секција;</p>

КОНТРОЛНА ЛИСТА НА ПЛАН ЗА УПРАВУВАЊЕ СО ЖИВОТНА СРЕДИНА И СОЦИЈАЛНИ АСПЕКТИ (ПУЖССА)

Реконструкција на локални патишта „Бајловски пат-Стрновац“ и „Маалски пат до м. Трендајловци во с.Младо Нагоричане“, општина Старо Нагоричане

ДЕЛ 2.2 МЕРКИ ЗА УБЛАЖУВАЊЕ НА ВЛИЈАНИЕТО ВРЗ ЖИВОТНАТА СРЕДИНА И СОЦИЈАЛНИТЕ АСПЕКТИ		
АКТИВНОСТ	ПАРАМЕТАР	КОНТРОЛНА ЛИСТА НА МЕРКИ ЗА УБЛАЖУВАЊЕ
		<p>(k) Во случај на отстранување на поединечни дрвја (во мал број), потребно е да се добие одобрение од надлежните органи (пр. ЈП „Национални Шуми“ или друг надлежен орган). Во случај на отстранување на поголем број на дрва или на дрвја со значење на заедницата, задолжително е одобрување од страна на СБ и специјалистот за животна средина и социјални аспекти.</p> <p>(l) Во случај на отстранување индивидуални дрвја, Изведувачот мора да подготви и спроведе План за ревегетација.</p> <p>(m) Зеленилото (вклучително и грмушки) треба да се отстранат само доколку е навистина неопходно и да се заменат што е можно поскоро.</p> <p>(n) Доколку со активностите се опфаќаат пешачки патеки и други простори, проектните решенија, материјалите и организирањето на работата ќе бидат изведени на начин да обезбедат соодветна заштита на дрвјата и корењата (доколку е потребно да се побара експертско мислење).</p> <p>(o) Огнови на отворено и согорување на отпад е строго забрането.</p>
	Превоз и ракување со материјали	<p>(a) Делниците што се санираат треба јасно да се обележат;</p> <p>(b) Дистрибуцијата на материјали и другите намени за кои се користат локалните улици треба да се најават на општина Старо Нагоричане и да се координираат со неа. Изведувачот презема безбедносни мерки за спречување несреќи;</p> <p>(c) Сите материјали кои создаваат прашина се транспортираат во затворени или покриени камиони;</p> <p>(d) Сите материјали кои создаваат прашина и се чувствителни на временските услови треба да се заштитат од атмосферските влијанија или со ветробрани или со капацис или да се прскаат со вода или со други, соодветни средства;</p> <p>(e) Патиштата редовно да се метат и чистат на критичните точки. Истечените материјали веднаш се отстрануваат од патот и се чистат. Пристапните патишта треба добро да се одржуваат;</p> <p>(f) Истечените материјали веднаш се отстрануваат од патеките и се чистат. Патеките</p>

КОНТРОЛНА ЛИСТА НА ПЛАН ЗА УПРАВУВАЊЕ СО ЖИВОТНА СРЕДИНА И СОЦИЈАЛНИ АСПЕКТИ (ПУЖССА)

Реконструкција на локални патишта „Бајловски пат-Стрновац“ и „Маалски пат до м. Трендајловци во с.Младо Нагоричане“, општина Старо Нагоричане

ДЕЛ 2.2 МЕРКИ ЗА УБЛАЖУВАЊЕ НА ВЛИЈАНИЕТО ВРЗ ЖИВОТНАТА СРЕДИНА И СОЦИЈАЛНИТЕ АСПЕКТИ		
АКТИВНОСТ	ПАРАМЕТАР	КОНТРОЛНА ЛИСТА НА МЕРКИ ЗА УБЛАЖУВАЊЕ
		<p>треба добро да се одржуваат;</p> <p>(g) Пристапот на градежните возила и возилата за дотур на материјали строго се контролира, особено на влажно време;</p> <p>(h) Почвата и купиштата материјали се чуваат одвоено;</p> <p>(i) Купиштата материјал се чуваат настрана од одводните канали, природните водни текови и местата подложни на ерозија на почвата;</p> <p>(j) Камионите натоварени со земја се покриваат при отстранувањето на земјата од локацијата заради повторна употреба/одлагање;</p> <p>(k) Купиштата материјал не смеат да надминуваат 2 m во висина, за да се спречи растурање и ризик од пад на материјал;</p> <p>(l) Производителите на асфалт, чакал и бетон треба да ги имаат сите неопходни работни дозволи, дозволи за емисии и потврди за квалитет;</p> <p>(m) Производителот на асфалт, дробен камен и бетон мора да презентира доказ за сообразност со целото национално законодавство за животна средина и безбедност и здравје при работа;</p> <p>(n) Сите транспортни возила мора да бидат опремени со соодветна опрема за контрола на емисиите и редовно да се одржуваат и да се тестираат;</p> <p>(o) Во соседните подрачја, особено во заштитените подрачја, не смее да има позајмишта и каменоломи без сите потребни дозволи, како и присуство на диви депонии.</p>
Е. Влијание врз системот за површинско одводнување	Квалитет на водата	<p>(a) Не смее да се врши нерегулирано црпење на подземни води, ниту неконтролирано испуштање на технолошка вода, цементна каша или други контаминирани води во почвата или во соседните потоци или реки; Изведувачот треба да ги обезбеди сите неопходни лиценци и дозволи за црпење вода и регулирано испуштање во јавниот систем на отпадни води доколку има таков на проектната локација; Доколку нема собирање отпадни води, горенаведените отпадни води ќе се носат до најблиската станица за преработка на отпадни води;</p> <p>(b) Со овој проект не се предвидени активности за реконструкција на мостови и така</p>

КОНТРОЛНА ЛИСТА НА ПЛАН ЗА УПРАВУВАЊЕ СО ЖИВОТНА СРЕДИНА И СОЦИЈАЛНИ АСПЕКТИ (ПУЖССА)

Реконструкција на локални патишта „Бајловски пат-Стрновац“ и „Маалски пат до м. Трендајловци во с.Младо Нагоричане“, општина Старо Нагоричане

ДЕЛ 2.2 МЕРКИ ЗА УБЛАЖУВАЊЕ НА ВЛИЈАНИЕТО ВРЗ ЖИВОТНАТА СРЕДИНА И СОЦИЈАЛНИТЕ АСПЕКТИ		
АКТИВНОСТ	ПАРАМЕТАР	КОНТРОЛНА ЛИСТА НА МЕРКИ ЗА УБЛАЖУВАЊЕ
		<p>негативните влијанија што се очекуваат се сведени на минимум;</p> <p>(c) Нема да се испуштаат отпадни води без третман;</p> <p>(d) Изведувачот ќе проектира и имплементира Проект за соодветни системи за одводнување на атмосферските води кои ќе се инсталираат и ќе се грижи да не се создава тиња, да не ги загадува, блокира или на друг начин негативно да влијае на природните потоци, реки, бари и езера со активностите за реконструкција;</p> <p>(e) Со поставување на новите сливници и шахти површинските води соодветното ќе се одведуваат по должина на целите улици;</p> <p>(f) Доброто одржување на системите за одводнување ќе обезбеди ефикасна заштита на улиците од ерозија и седиментација;</p> <p>(g) Систематизацијата на наклон ќе се изврши на начин што нема да влијае на ефективностата и ефикасноста на заштитата од ерозија и/или поплавување на приватни и јавни имоти, ниту ќе ја наруши безбедноста на пешаците и возачите.</p> <p>(h) Онаму каде што работите се неопходни, тие ќе се преземаат на таков начин да се минимизира појавата на ерозија на почвата, дури и за кратки периоди. Во најбрз можен рок ќе бидат реконструирани (зазеленети).</p> <p>(i) Треба да постојат процедури за спречување и постапување во случај на случајни истекувања на горива, масти за подмачкување и други токсични или штетни супстанции;</p> <p>(j) Градежните возила и механизација треба да се мијат само на означените места, каде што истекувањата нема да ги загадат природните површински водни тела;</p>
<p>Г. Безбедност на сообраќајот и пешаците</p>	<p>Директни или индиректни опасности за јавниот сообраќај и пешаците поради работите на реконструкција</p>	<p>Изведувачот соодветно ја обезбедува градежната локација, вклучително и регулирањето на сообраќајот. Тоа го вклучува, но не ограничено на следното:</p> <p>(a) Подготовка на Сообраќаен проект за времен режим на сообраќај кој ќе биде одобрен од Единицата на локална самоуправа (општината), по претходно одобрение од Секторот за внатрешни работи – Сообраќајна полиција.</p> <p>(b) Подготовка на План за управување со сообраќајот (ПУС) врз основа на одобрениот</p>

КОНТРОЛНА ЛИСТА НА ПЛАН ЗА УПРАВУВАЊЕ СО ЖИВОТНА СРЕДИНА И СОЦИЈАЛНИ АСПЕКТИ (ПУЖССА)

Реконструкција на локални патишта „Бајловски пат-Стрновац“ и „Маалски пат до м. Трендајловци во с.Младо Нагоричане“, општина Старо Нагоричане

ДЕЛ 2.2 МЕРКИ ЗА УБЛАЖУВАЊЕ НА ВЛИЈАНИЕТО ВРЗ ЖИВОТНАТА СРЕДИНА И СОЦИЈАЛНИТЕ АСПЕКТИ		
АКТИВНОСТ	ПАРАМЕТАР	КОНТРОЛНА ЛИСТА НА МЕРКИ ЗА УБЛАЖУВАЊЕ
		<p>Проект за времен режим на сообраќај.</p> <p>(с) ПУС ќе даде опис како Изведувачот ќе управува со сообраќајот за време на градежната фаза, со цел да се осврне на безбедноста на работниците и локалните заедници т.е. како Изведувачот ќе обезбеди безбедна средина за сите луѓе кои работат и сообраќаат низ работната зона, преку усвојување на мерки за управување со времето режим за сообраќај (ВРС); минимизирање на влијанието на работите врз сообраќајот и соседните заедници; минимизирање на доцнењата и овозможување на постојан пристап до јавниот транспорт; грижа за потребите на сите учесници во сообраќајот (вклучувајќи ги пешаците, лицата со попреченост, велосипедистите, мотоциклистите, тешките возила итн.), примена на Механизмот за жалби и поплаки на градилиштето за сите корисници на патот (вклучувајќи ги пешаците, лицата со попреченост, велосипедистите, мотоциклистите, тешките возила итн.), локалната заедница, комерцијалните бизниси итн. и одржување комуникација за плановите и влијанијата на сите активности кои влијаат врз сообраќајот и безбедноста на патиштата;</p> <p>(d) Спроведување на одобрениот План за управување со сообраќајот, вклучувајќи ги сите мерки и активности за безбеден и непречен проток на сообраќај во зоната на работа за време на денот и ноќта, како и спречување или минимизирање на ризикот од сообраќајни незгоди и влијанието врз безбедноста на патот;</p> <p>(e) Доколку околностите на било кој поединечен случај не се опишани во ПУС, Изведувачот треба да го информира Надзорниот инженер и да предложи начин за справување со таквата ситуација, како и да го ажурира ПУС;</p> <p>(f) Од кога ПУС е компетиран или ажуриран, ПУЖССА / КЛПУЖССА ќе се ажурира соодветно и ќе им се презентира на засегнатите страни;</p> <p>(g) На лице место ќе се изврши оперативна проверка на управувањето со сообраќајот за време на градежните работи со цел да се утврдат можни случаи на непочитување на одобрениот план за управување со сообраќајот (сообраќаен проект за управување со</p>

КОНТРОЛНА ЛИСТА НА ПЛАН ЗА УПРАВУВАЊЕ СО ЖИВОТНА СРЕДИНА И СОЦИЈАЛНИ АСПЕКТИ (ПУЖССА)

Реконструкција на локални патишта „Бајловски пат-Стрновац“ и „Маалски пат до м. Трендајловци во с.Младо Нагоричане“, општина Старо Нагоричане

ДЕЛ 2.2 МЕРКИ ЗА УБЛАЖУВАЊЕ НА ВЛИЈАНИЕТО ВРЗ ЖИВОТНАТА СРЕДИНА И СОЦИЈАЛНИТЕ АСПЕКТИ		
АКТИВНОСТ	ПАРАМЕТАР	КОНТРОЛНА ЛИСТА НА МЕРКИ ЗА УБЛАЖУВАЊЕ
		<p>сообраќајот за време на градежните работи) како и недостатоци во однос на за безбедност во сообраќајот;</p> <p>(h) Соседните заедници (лоцирани вдолж / во близина на проектните локации) треба навреме да се информираат за работите што претстојат;</p> <p>(i) Во случај сообраќајот да биде прекинат, Изведувачот треба да го ажурира Проектот за времен режим на сообраќајот и ПУС-от. Патиштата се лоцирани во с. Стрновац и с. Младо Нагоричане је каде што ќе може да се обезбеди алтернативен пристап.</p> <p>(j) Со цел граѓаните кои поминуваат да бидат предупредени за потенцијалните опасности и безбедноста во сообраќајот да се одржува на задоволително ниво, сите привремени сообраќајни знаци, обележувања на патот и сообраќајната опрема (барииери) треба да бидат поставени, одржувани и да бидат во број како што е специфицирано во ПУС;</p> <p>(k) Од суштинско значење е добра комуникација помеѓу Изведувачот и локални претставници на локалната самоуправа во општина Старо Нагоричане со цел да се обезбеди непречено одвивање на проектните активности и да се избегнат можни повреди на пешаците кои ја користат улицата, како и луѓето кои живеат вдолж улицата. Локалното население ќе ги почитува превентивните мерки дадени од Изведувачот,</p> <p>(l) Поставените табли и знаци не смеат да ја нарушуваат безбедноста на сообраќајот и видливоста. Изведувачот треба постојано да ги одржува чисти, читливи и видливи сите привремени сообраќајни знаци, ознаки и сообраќајна опрема, како и да ги поставува, заменува, покрива или отстранува согласно потребите кои произлегуваат од напредокот на работите. Пред да се напуштат проектните локации, делниците мора да бидат целосно оперативни (сообраќајни знаци, сигнализација, итн.) во согласност со националната регулатива и насоките на СБ за животна средина и социјални аспекти;</p> <p>(m) Треба да се обезбедат и да се постават соодветни ленти и знаци за предупредување;</p>

КОНТРОЛНА ЛИСТА НА ПЛАН ЗА УПРАВУВАЊЕ СО ЖИВОТНА СРЕДИНА И СОЦИЈАЛНИ АСПЕКТИ (ПУЖССА)

Реконструкција на локални патишта „Бајловски пат-Стрновац“ и „Маалски пат до м. Трендајловци во с.Младо Нагоричане“, општина Старо Нагоричане

ДЕЛ 2.2 МЕРКИ ЗА УБЛАЖУВАЊЕ НА ВЛИЈАНИЕТО ВРЗ ЖИВОТНАТА СРЕДИНА И СОЦИЈАЛНИТЕ АСПЕКТИ		
АКТИВНОСТ	ПАРАМЕТАР	КОНТРОЛНА ЛИСТА НА МЕРКИ ЗА УБЛАЖУВАЊЕ
Предложени мерки од ревизија на безбедност на патиштата		<p>(n) Треба да се забрани пристап на невработени лица во ограденото подрачје;</p> <p>(o) Треба да се спроведува системот за управување со сообраќајот и обуки за вработените, особено во поглед на пристап до локацијата и густотиот сообраќај во близина на локацијата. Да се обезбедат безбедни патеки и премини за пешаци на места на кои се движат градежните возила;</p> <p>(p) Мануелно управување со сообраќајот ќе се изведува од обучени и видно означени вработени на местото на реконструкција, доколку е тоа потребно за безбеден и удобен премин за јавноста и локалното население;</p> <p>(q) Да се воспостави специјален сообраќаен режим за возилата на изведувачот во текот на периодот на реконструкција (заедно со општинската администрација и полицијата) и да се постават знаци за да се гарантира безбедноста, текот на сообраќајот и пристапот до земјиштето и објектите;</p> <p>(r) Локалните заедници навремено да се известат за алтернативното регулирање на сообраќајот во текот на активностите на реконструкција (доколку има потреба);</p> <p>(s) Да се обезбеди безбедност на сите категории пешаци (оградување на локацијата, обезбедување на безбедносни коридори, регулирање на сообраќајот рачно во време на денот кога сообраќајот е најгуст итн.). Ќе се обезбедат безбедносни коридори за пешаците.</p> <p>(t) -Секаде да се исрли сообраќајниот знак за забрането застанување и паркирање. Истиот најчесто се применува кога на предметната делница има голем сообраќај и кога со одредено паркирање би се намалила безбедноста. На оваа делница сообраќајното оптоварување е незначително и брзината на движење изнесува 30км/ч што во голема мера остава можност за внимателно разминување со евентуални застанати возила. („Маалски пат до м. Трендајловци во с.Младо Нагоричане“)</p> <p>(u) Освен на влезот кон населбата (км 0+000) на сите останати локации да се отстрани сообраќајниот знак 235.2. Коловозот на оваа делница е тесен и не овозможува постигнување на поголеми брзини („Маалски пат до м. Трендајловци во с.Младо</p>

КОНТРОЛНА ЛИСТА НА ПЛАН ЗА УПРАВУВАЊЕ СО ЖИВОТНА СРЕДИНА И СОЦИЈАЛНИ АСПЕКТИ (ПУЖССА)

Реконструкција на локални патишта „Бајловски пат-Стрновац“ и „Маалски пат до м. Трендајловци во с.Младо Нагоричане“, општина Старо Нагоричане

ДЕЛ 2.2 МЕРКИ ЗА УБЛАЖУВАЊЕ НА ВЛИЈАНИЕТО ВРЗ ЖИВОТНАТА СРЕДИНА И СОЦИЈАЛНИТЕ АСПЕКТИ		
АКТИВНОСТ	ПАРАМЕТАР	КОНТРОЛНА ЛИСТА НА МЕРКИ ЗА УБЛАЖУВАЊЕ
		<p>Нагоричане“)</p> <p>(v) Да се отстрани вертикалната сигнализација на сите приклучоци кон приватни парцели („Маалски пат до м. Трендајловци во с.Младо Нагоричане“)</p> <p>(w) Ревизорскиот тим предлага да се означи рабна линија, долж двете страни на патот („Маалски пат до м. Трендајловци во с.Младо Нагоричане“)</p> <p>(x) Потребно е да се постават насочниците (столпчиња за покажување на насока на движење) на краеве на банкина („Маалски пат до м. Трендајловци во с.Младо Нагоричане“)</p> <p>(y) Поставување на таблите за означување на бочни препреки 9.14 и 9.15 покрај сидовите на плочест пропуст, за двете насоки на движење на возилото (локален пат „Бајловски пат-Стрновац“)</p> <p>(z) поместување на проектирани цеваст пропуст на km 1+026 и дополнување со уште еден цеваст пропуст во оваа зона. Се предлага и поставување на дополнителен пропуст на km 0+988 (локален пат „Бајловски пат-Стрновац“)</p> <p>(aa) Со оглед на тоа што училиштето моментално нема ученици, се препорачува како минимум зона на училиште да се означи само со знаци 122, за двата правци на движење на возилата (локален пат „Бајловски пат-Стрновац“)</p> <p>(bb) Обележување на рабна линија од двете страни на коловозот, така што по обележувањето ширина на сообраќајната лента е 2,50 m (локален пат „Бајловски пат-Стрновац“)</p> <p>(cc) Со оглед на тоа што потегот од km 0+780 - km 1+275 е дефиниран со повеќе кривини еднопозруго, се предлага да се постават знаците 104.1 и 104.2 наместо знаците 103.1 и 103.2 (локален пат „Бајловски пат-Стрновац“)</p>
Н. Употреба на опасни или токсични материјали и создавање опасен отпад	Управување со токсични/опасни материјали и со опасен отпад	(a) Привременото складирање на сите опасни или токсични супстанции (вклучително и отпад) на локацијата се врши во безбедни контејнери со детални ознаки во поглед на составот и својствата и со информации за ракување. Со хемикалиите се ракува, се

КОНТРОЛНА ЛИСТА НА ПЛАН ЗА УПРАВУВАЊЕ СО ЖИВОТНА СРЕДИНА И СОЦИЈАЛНИ АСПЕКТИ (ПУЖССА)

Реконструкција на локални патишта „Бајловски пат-Стрновац“ и „Маалски пат до м. Трендајловци во с.Младо Нагоричане“, општина Старо Нагоричане

ДЕЛ 2.2 МЕРКИ ЗА УБЛАЖУВАЊЕ НА ВЛИЈАНИЕТО ВРЗ ЖИВОТНАТА СРЕДИНА И СОЦИЈАЛНИТЕ АСПЕКТИ		
АКТИВНОСТ	ПАРАМЕТАР	КОНТРОЛНА ЛИСТА НА МЕРКИ ЗА УБЛАЖУВАЊЕ
		<p>користат и се одлагаат и се преземаат мерки на претпазливост во согласност со Податоците за безбедност на материјалите (ПБМ);</p> <p>(b) Контејнерите во кои се чува запалив или реактивен отпад мора да се лоцирани најмалку 15 метри (50 стапки) од границите на зоната на објектот. На локацијата не смее да се чуваат големи количини гориво;</p> <p>(c) Контејнерите со опасни супстанции се поставуваат во контејнер кој не протекува, за да се спречи излевање и истекување. Таквиот контејнер е опремен со систем за секундарно ограничување, како структури за собирање (на пр., двоен контејнер), двојни ѕидови и слично. Системот на секундарно ограничување не смее да има пукнатини и мора да е способен да го локализира истекувањето и брзо да се празни;</p> <p>(d) Контејнерите со опасни супстанции мора да се држат затворени, освен кога се дополнува или се празни од материјали/отпад. Со нив не смее да се ракува, да се отвораат или да се складираат на начин кој може да доведе до нивно протекување;</p> <p>(e) Опасниот отпад не треба да се меша, а транспортот и ракувањето го вршат исклучиво овластени компании, во согласност со националната регулатива;</p> <p>(f) Со опасниот отпад треба да управува правно лице кое има лиценца за постапување со опасен отпад, во согласност со националното законодавство;</p> <p>(g) Не треба да се користат бои со токсични состојки или раствори или бои на база на олово.</p>
<p>Ј. Експропријација на земјиштето</p>	<p>Заземање на приватно земјиште</p>	<p>(a) Во случај да има потреба од експропријација на земјиште и раселување ќе се подготви Акционен план за раселување (АПР), во согласност со развиената Рамковна политика за преселување. За време на подготовката, потребно е да се земат предвид следниве прашања: сопственост, парцела (површина на земјиште што е опфатено со проектните активности), мерки за компензација, итн.</p>
<p>К. Привремено користење на земјиштето</p>	<p>Користење на правното земјиште</p>	<p>(a) За потребите на Изведувачот за привремено поставување на машини и опрема на локација во непосредна близина на проектните локации што се во приватна сопственост, потребно е да се склучи Договор со сопственикот на парцелата за</p>

КОНТРОЛНА ЛИСТА НА ПЛАН ЗА УПРАВУВАЊЕ СО ЖИВОТНА СРЕДИНА И СОЦИЈАЛНИ АСПЕКТИ (ПУЖССА)

Реконструкција на локални патишта „Бајловски пат-Стрновац“ и „Маалски пат до м. Трендајловци во с.Младо Нагоричане“, општина Старо Нагоричане

ДЕЛ 2.2 МЕРКИ ЗА УБЛАЖУВАЊЕ НА ВЛИЈАНИЕТО ВРЗ ЖИВОТНАТА СРЕДИНА И СОЦИЈАЛНИТЕ АСПЕКТИ		
АКТИВНОСТ	ПАРАМЕТАР	КОНТРОЛНА ЛИСТА НА МЕРКИ ЗА УБЛАЖУВАЊЕ
		<p>привремено користење на земјиштето за време на период на спроведување на проектот;</p> <p>(b) Договорот ќе дефинира услови и обврски за користење на земјиштето или други простории (на пр. гаража, простор за складирање, итн.), како и времетраење на договорот, обврска за чистење на парцелата по завршувањето на проектот активности, како ќе се отстрани генерираните отпад и слично.;</p> <p>(c) Исто така, е можно за Изведувачот да преговара со сопственикот на парцелата за можноста компензацијата за користење на земјиштето да се изврши преку спроведување на мала градежна интервенција во просториите на сопствениците, наместо финансиски надоместок.</p>

КОНТРОЛНА ЛИСТА НА ПЛАН ЗА УПРАВУВАЊЕ СО ЖИВОТНА СРЕДИНА И СОЦИЈАЛНИ АСПЕКТИ (ПУЖССА)

Реконструкција на локални патишта „Бајловски пат-Стрновац“ и „Маалски пат до м. Трендајловци во с.Младо Нагоричане“, општина Старо Нагоричане

ДЕЛ 3: ПЛАН ЗА СЛЕДЕЊЕ					
Кој	Каде	Како	Кога	Кој	Колкав
Параметар треба да се следи?	е параметарот што треба да се следи?	треба да се следи параметарот (што и како треба да се мери)?	треба да се следи параметарот (време и честота)?	треба да го следи параметарот (одговорност)?	е трошокот поврзан со следењето
Подготвителна фаза					
Спроведени мерки за безбедност на патиштата како резултат на спроведена Контрола на безбедноста на патиштата	Основен Проект, Проектна документација и теренски посети	Визуелна проверка на документацијата на Основниот Проект и теренски проверки	Фаза на Основен Проект и градежна фаза	Независни Ревизори за безбедност на патиштата	Вклучено во цената на проектот (Предмер или преку Варијација
Сите потребни дозволи се обезбедени пред почетокот на работа	Основен Проект и Општинска администрација	Проверка на сите потребни документи и дозволи	Пред почетокот со работите	Изведувач; Надзор на активностите на реконструкција; Општински службеници и инспектори, ППЛП ЕИП, МТВ	/
Известени се јавноста, засегнатите страни и релевантните институции во Старо Нагоричане, општина Старо Нагоричане	Деловен простор на Изведувачот, Надзорниот инженер и Општината	Проверка на сите потребни документи и дозволи	Пред почетокот со работите	Изведувач; Надзор и претставници на Општината.	/
Мерки за заштита и	На проектните локации /вдолж патиштата во	Визуелни проверки и известување	Пред почетокот на градежните активности	Изведувач, Надзор	Да се вклучи во цената на проектот

КОНТРОЛНА ЛИСТА НА ПЛАН ЗА УПРАВУВАЊЕ СО ЖИВОТНА СРЕДИНА И СОЦИЈАЛНИ АСПЕКТИ (ПУЖССА)

Реконструкција на локални патишта „Бајловски пат-Стрновац“ и „Маалски пат до м. Трендајловци во с.Младо Нагоричане“, општина Старо Нагоричане

ДЕЛ 3: ПЛАН ЗА СЛЕДЕЊЕ					
Кој	Каде	Како	Кога	Кој	Колкав
<i>Параметар треба да се следи?</i>	<i>е параметарот што треба да се следи?</i>	<i>треба да се следи параметарот (што и како треба да се мери)?</i>	<i>треба да се следи параметарот (време и честота)?</i>	<i>треба да го следи параметарот (одговорност)?</i>	<i>е трошокот поврзан со следењето</i>
безбедност применети за работниците, вработените и граѓаните кои ќе бидат погодени во близина на проектната локација	Старо Нагоричане				
Известување на локалната заедница за активностите и безбедносните мерки	На информативна табла во општината и на проектните локации, веб-страницата на Општината и социјалните мрежи на општината (Старо Нагоричане)	Визуелни проверки и известување	Пред почетокот на градежните активности	Изведувач, Надзор, општина Старо Нагоричане	Да се вклучи во цената на проектот
Фаза на реконструкција					
Безбедност на работниците и на заедницата на проектните локации	Во рамките на опфатот на проектните локации	Визуелни проверки и извештаи Редовни и ненајавени инспекции во текот на работите	Редовни и ненајавени контроли во текот на работите	Надзор, Државните инспекциски органи	Вклучено во буџетот на Договорот
Безбеден тек на сообраќајот во проектното подрачје	Вдолж и околу проектните локации во Старо Нагоричане	Визуелни проверки и извештаи; Проверка на документација	На дневно ниво по започнување на проектните активности Во текот на испораката	Изведувач, Надзор, Државните инспекциски органи	Вклучено во буџетот на Договорот

КОНТРОЛНА ЛИСТА НА ПЛАН ЗА УПРАВУВАЊЕ СО ЖИВОТНА СРЕДИНА И СОЦИЈАЛНИ АСПЕКТИ (ПУЖССА)

Реконструкција на локални патишта „Бајловски пат-Стрновац“ и „Маалски пат до м. Трендајловци во с.Младо Нагоричане“, општина Старо Нагоричане

ДЕЛ 3: ПЛАН ЗА СЛЕДЕЊЕ					
Кој	Каде	Како	Кога	Кој	Колкав
<i>Параметар треба да се следи?</i>	<i>е параметарот што треба да се следи?</i>	<i>треба да се следи параметарот (што и како треба да се мери)?</i>	<i>треба да се следи параметарот (време и честота)?</i>	<i>треба да го следи параметарот (одговорност)?</i>	<i>е трошокот поврзан со следењето</i>
општина Старо Нагоричане Спроведување на Планот за управување со сообраќајот		во поглед на тоа: -Дали се известени сите надлежни власти, -Дали се обезбедени сите неопходни дозволи и одобренија, Визуелни проверки на транспортот на материјали, коридори и премини за пешаците, регулација на сообраќајот, итн.	на опремата		
Спроведување на мерки за безбедност на патиштата како резултат на Контрола на безбедноста на патиштата (КБП) спроведени во фазата пред предавање на патот во употреба (доколку се предвидени дополнителни КБП мерки)	Вдолж улици проектните	Визуелна проверка и известување дали сите мерки за безбедност на улиците се применети	Фазата пред предавање на улиците за употреба	Надзор за управување и безбедност на сообраќајот, Ревизор за безбедност на патиштата	Буџет на општината (Старо Нагоричане) / буџетот на Договорот (Предмер или Варијација)

КОНТРОЛНА ЛИСТА НА ПЛАН ЗА УПРАВУВАЊЕ СО ЖИВОТНА СРЕДИНА И СОЦИЈАЛНИ АСПЕКТИ (ПУЖССА)

Реконструкција на локални патишта „Бајловски пат-Стрновац“ и „Маалски пат до м. Трендајловци во с.Младо Нагоричане“, општина Старо Нагоричане

ДЕЛ 3: ПЛАН ЗА СЛЕДЕЊЕ					
Кој	Каде	Како	Кога	Кој	Колкав
<i>Параметар треба да се следи?</i>	<i>е параметарот што треба да се следи?</i>	<i>треба да се следи параметарот (што и како треба да се мери)?</i>	<i>треба да се следи параметарот (време и честота)?</i>	<i>треба да го следи параметарот (одговорност)?</i>	<i>е трошокот поврзан со следењето</i>
Собирање, транспорт и трајно одлагање на цврст отпад, во согласност со Планот за управување со отпадот	На и околу проектните локации	Визуелно следење и инспекција на транспортните листи на Изведувачот Преглед на евиденцијата за генерираните и управуваните текови на отпад, како и договорите за собирање отпад.	Секојдневно, по собирањето и превозот на цврстиот отпад Цврстиот отпад не треба да се остава на градежната локација, за да се избегне негативно влијание врз локалната животна средина	Изведувач; Надзор; Овластен инспектор за животна средина, Градежен инспектор, Спец. за животна средина и социјални аспекти на ЕИП / ППЛП	Вклучено во буџетот на Договорот
Собирање, транспорт и одлагање на опасниот отпад согласно Планот за управување со отпад	На привремена локација на градежните локации, во посебни, запечатени контејнери за отпад	Инспекција на транспортните листи и на условите во складиштето	Пред транспортот на опасниот отпад и неговото времено складирање	Изведувач; Надзор; Овластено друштво за собирање и транспорт на опасен отпад, Овластен инспектор за животна средина, Градежен инспектор, Спец. за животна средина и социјални аспекти на ЕИП / ППЛП	Вклучено во буџетот на Договорот
Изложеност на бучава на локалните граѓани од возилата и машините што работат на проектните локации	На проектните локации	Прегледајте ги техничките спецификации на нивото на бучавата на користената механизација на возилата и опремата за нивна употреба надвор	Пред започнување на градежните активности и за време на градежните активности по пристигната жалба од граѓаните	Изведувач; Надзорен инженер; Државните инспекциски органи	Вклучено во буџетот на Договорот

КОНТРОЛНА ЛИСТА НА ПЛАН ЗА УПРАВУВАЊЕ СО ЖИВОТНА СРЕДИНА И СОЦИЈАЛНИ АСПЕКТИ (ПУЖССА)

Реконструкција на локални патишта „Бајловски пат-Стрновац“ и „Маалски пат до м. Трендајловци во с.Младо Нагоричане“, општина Старо Нагоричане

ДЕЛ 3: ПЛАН ЗА СЛЕДЕЊЕ					
Кој	Каде	Како	Кога	Кој	Колкав
<i>Параметар треба да се следи?</i>	<i>е параметарот што треба да се следи?</i>	<i>треба да се следи параметарот (што и како треба да се мери)?</i>	<i>треба да се следи параметарот (време и честота)?</i>	<i>треба да го следи параметарот (одговорност)?</i>	<i>е трошокот поврзан со следењето</i>
Нивоа на бучава и вибрации	Во рамките на проектната локација во општина Старо Нагоричане	Следење на нивото на бучава во dB (со соодветна опрема) во согласност со националното законодавство, во случај на јавни поплаки	Следење на нивото на бучава во dB (со соодветна опрема) во согласност со националното законодавство, во случај на јавни поплаки	Изведувач; Овластена агенција за мерење на ниво на бучава обезбедена од Изведувачот; Овластен инспектор за животна средина, Спец. за животна средина и социјални аспекти на ЕИП / ППЛП да надгледува	Вклучено во буџетот на Договорот
Загадување на воздухот Параметри за прашина и честички	Во рамките на проектните локации во општина Старо Нагоричане	Земање примероци од страна на овластена компанија во случај на поплаки од населението или побарани од државните органи	Во случај на поплака или на негативен инспекциски наод	Изведувач; Надзорен инженер; Овластен инспектор за животна средина, Спец. за животна средина и социјални аспекти на ЕИП / ППЛП да надгледува.	Вклучено во буџетот на Договорот
Загадување на водата	Проверки дали има излевање вдолж и околу областа на проектот	Визуелен. Лабораториски испитувања за поголеми излевања од овластена компанија за анализа на вода, доколку е потребно, во случај на несреќа. Излевањата се ограничуваат и загадената почва/вода се отстрануваат и се третираат како опасен отпад. Во случај на поголеми излевања,	Редовно и во случај на несреќи	Изведувач; Надзорен инженер; Инспекциски служби; Спец. за животна средина и социјални аспекти на ЕИП / ППЛП да надгледува.	Вклучено во буџетот на Договорот

КОНТРОЛНА ЛИСТА НА ПЛАН ЗА УПРАВУВАЊЕ СО ЖИВОТНА СРЕДИНА И СОЦИЈАЛНИ АСПЕКТИ (ПУЖССА)

Реконструкција на локални патишта „Бајловски пат-Стрновац“ и „Маалски пат до м. Трендајловци во с.Младо Нагоричане“, општина Старо Нагоричане

ДЕЛ 3: ПЛАН ЗА СЛЕДЕЊЕ					
Кој	Каде	Како	Кога	Кој	Колкав
<i>Параметар треба да се следи?</i>	<i>е параметарот што треба да се следи?</i>	<i>треба да се следи параметарот (што и како треба да се мери)?</i>	<i>треба да се следи параметарот (време и честота)?</i>	<i>треба да го следи параметарот (одговорност)?</i>	<i>е трошокот поврзан со следењето</i>
		тестирање на почвата/водата за загадувачи и информирање на инспекторатот за животна средина. Се следат нивните упатства			
Инциденти или несреќи поврзани со проектот или такви кои влијаат на проектот	На градилиштата / вдолж улицата	Регуларни визуелни проверки на градилиштата и преку добивање повик / извештај по случен инцидент / несреќа	Постојано	Изведувач; Надзорен инженер; Специјалистот за животна средина и социјални аспекти при ЕИП (потребно е да ја извести СБ доколку се случи инцидент и/ несреќа)	Вклучено во буџетот на Договорот
Следствени активности како превентивни мерки за спречување да настанат слични ситуации	На градилиштата / вдолж улицата	Преку редовно известување од страна на Изведувачот и Надзорниот инженер	На месечно ниво до затварање на сите следствени активности	Изведувач; Надзорен инженер; ЕИП Специјалист за животна средина и социјални аспекти.	Вклучено во буџетот на Договорот
Оперативна фаза					
Правилно управување со отпадот	На локацијата и во околината	Правилно се управува со отпадот	Неделно	Овластено друштво за собирање отпад ангажирано од страна на Општината или ЈКП	Вклучено во годишниот буџет на општината
Угинати животни на новите улици и нивно собирање и	Вдолж проектните локации	Труповите треба да се соберат од страна на овластена институција во согласност со националното законодавство	Месечно	Персоналот на општината (или ангажираната компанија (лиценцирана) или владина/локална	Вклучено во годишниот буџет на општината

КОНТРОЛНА ЛИСТА НА ПЛАН ЗА УПРАВУВАЊЕ СО ЖИВОТНА СРЕДИНА И СОЦИЈАЛНИ АСПЕКТИ (ПУЖССА)

Реконструкција на локални патишта „Бајловски пат-Стрновац“ и „Маалски пат до м. Трендајловци во с.Младо Нагоричане“, општина Старо Нагоричане

ДЕЛ 3: ПЛАН ЗА СЛЕДЕЊЕ					
Кој	Каде	Како	Кога	Кој	Колкав
Параметар треба да се следи?	е параметарот што треба да се следи?	треба да се следи параметарот (што и како треба да се мери)?	треба да се следи параметарот (време и честота)?	треба да го следи параметарот (одговорност)?	е трошокот поврзан со следењето
конечно отстранување на одобрена постројка/ локација		и конечно да се отстранат во постројката/локацијата одобрена од ветеринарното или санитарното одделение. Доказите за оваа операција треба да се чуваат.		институција (на пр. ЈКП)	
Редовно одржување на уличната мрежа, вклучително и мерките за безбедност во сообраќајот во Старо Нагоричане	Вдолж улиците	Со редовни визуелни проверки на состојбата на улиците, во поглед на тоа дали има пукнатини и оштетувања, состојбата на сообраќајната сигнализација, соодветна атмосферска канализација, можна израсната вегетација, отпад или остатоци од снег, чистење на улиците и системот за одведување на водата	Континуирано и особено во зимски услови.	Овластено правно лице за одржување патишта ангажирано од страна на Општината	Буџет на општината
Спроведување на мерките за безбедност на патиштата како резултат на Контрола на безбедноста на патиштата спроведена по предавање на улиците во	Вдолж улиците	Визуелни проверки и известување дали сите мерки за безбедност на улиците се спроведени	По предавање на патот за употреба за време на гарантниот период	Вработените во општината	Буџет на општината

КОНТРОЛНА ЛИСТА НА ПЛАН ЗА УПРАВУВАЊЕ СО ЖИВОТНА СРЕДИНА И СОЦИЈАЛНИ АСПЕКТИ (ПУЖССА)

Реконструкција на локални патишта „Бајловски пат-Стрновац“ и „Маалски пат до м. Трендајловци во с.Младо Нагоричане“, општина Старо Нагоричане

ДЕЛ 3: ПЛАН ЗА СЛЕДЕЊЕ					
Кој	Каде	Како	Кога	Кој	Колкав
<i>Параметар треба да се следи?</i>	<i>е параметарот што треба да се следи?</i>	<i>треба да се следи параметарот (што и како треба да се мери)?</i>	<i>треба да се следи параметарот (време и честота)?</i>	<i>треба да го следи параметарот (одговорност)?</i>	<i>е трошокот поврзан со следењето</i>
употреба (ако е применливо)					

Листа на Планови кои треба да бидат подготвени од страна на Изведувачот:

1. План за управување со животната средина и социјалните аспекти на Изведувачот (ПУЖССАИ),
2. План за управување со градилиште (ПУГ) (може да биде дел од целосниот ПУЖССАИ)
3. План за управување со сообраќајот (ПУС)
4. План за подготвеност и одговор при итни случаи (ППОИС) (може да биде дел од целосниот ПУЖССАИ)
5. План за безбедност и здравје при работа (ПБЗР)
6. План за управување со отпад (ПУО)
7. План за ревегетација (ПР) (ако се бара)
8. План за безбедност на заедницата (ПБЗ)
9. Механизам за поплаки (GRMP) (може да биде дел од ПБЗ)

Горенаведените ПУЖССА мора да бидат подготвени во рок од 30 дена по потпишаниот договор помеѓу Министерството за транспорт и врски и Изведувачот и во согласност со одредбите од Договорот.

Плановите мора да бидат прегледани и одобрени од инженерот/инженерите за надзор на животната средина, социјални аспекти и БЗР и прифатени од Експертот за ЖССА во ЕИП.

КОНТРОЛНА ЛИСТА НА ПЛАН ЗА УПРАВУВАЊЕ СО ЖИВОТНА СРЕДИНА И СОЦИЈАЛНИ АСПЕКТИ (ПУЖССА)
Реконструкција на локални патишта „Бајловски пат-Стрновац“ и „Маалски пат до м. Трендајловци
во с.Младо Нагоричане“, општина Старо Нагоричане

Прилог 1: Формулар за поднесување коментари

<p style="text-align: center;">Формулар за доставување коментари и предлози за Контролната листа на ПУЖССА за проектот „ Реконструкција на локални патишта „Бајловски пат-Стрновац“ и „Маалски пат до м. Трендајловци во с.Младо Нагоричане“, општина Старо Нагоричане“</p> <p>Опис на проектот</p> <p>Проектните активности за реконструкција на локалните патишта Бајловски пат-Стрновац и пат кон маала Трендајловци во Младо Нагоричане ќе се одвиваат во селата Стрновац и Младо Нагоричане во општина Старо Нагоричане. Општина Старо Нагоричане е единица на локална самоуправа во чиј состав влегуваат 39 населени места, а седиште на општината е во с. Старо Нагоричане. Општина Старо Нагоричане на север граничи со Република Србија, на запад со општина Куманово, на југ со општините Куманово и Кратово и на исток со општините Кратово и Ранковце. Според последниот национален попис во 2021 година, општина Старо Нагоричане има 3.501 жители.</p> <p>Локалниот пат „Бајловски пат Стрновац“ се наоѓа во с.Стрновац општина Старо Нагоричане, со вкупна должина од 1622,43 метри и ширина од 3 метри и банкени од по 1 метар. Трасата започнува од Бајловски пат и завршува со стационожа 1+622,43, што е предвидено како прва фаза од реконструкцијата на локалниот пат, а втората фаза од реконструкцијата опфаќа реконструкција на патот од стационожа 1+622,43 до центарот на аселеното место Стрновац каде се наоѓа црквата Свети Никола. Патот во оваа фаза нема да биде асфалтиран до црквата туку истиот ќе заврши со асфалт 200 метри пред црквата. Долж трасата на патот во најголем дел од трасата од лева и од десна страна се наоѓаат ниви. На стационожа 1+005 од десната страна се наоѓа објект на ООУ Христијан Карпош од Драгоманце ПОУ с. Стрновац кој објект во моментот не е активен поради немање на деца во училиштето, а на стационожа 1+035 се наоѓа суводолица која треба да биде помината со АБ цеваст пропуст. На оваа стационожа од левата страна се наоѓа и првото маало Јовановска маала покрај патот, а од тука патот продолжува покрај ниви од лева и десна страна, а од патот има приклучоци и исклучоци за други патишта кои водат кон атарот на с. Стрновац и кон Река Пчиња која од патот е оддалечена околу 600 метри. Согласно Основниот проект и извршената теренска посета од страна на тим за животна средина од општина Старо Нагоричане на 12.12.2023, покрај патот не беа забележани дрвја кои навлегуваат во профилот на патот и не е предвидено сечење на дрвја или оштетување на корени.</p> <p>Моменталната состојба на патот е дека истиот е делумно тампониран со благи дупки на патот. Согласно Основниот проект, предвидена е реконструкција на патот со вградување на нов асфалт и изградба на одводен систем и ниши за разминување. Покрај патот има дрвја кои не влегуваат во профилот на патот за реконструкција и нема да има сечење на дрвја. Целата должина на патот ја задржува постоечката траса и нема потреба од додатна експропријација на имот покрај патот. Покрај патот нема градби кои би требало да бидат отстранети.</p> <p><u>Што се однесува до безбедноста во сообраќајот, моментално не постои никаква вертикална и хоризонтална сигнализација на проектната локација.</u></p> <p>Активностите за реконструкција на локален пат за пристап до маала Трендајловци во с.Младо Нагоричане ќе се одвиваат во маала Трендајловци во с.Младо Нагоричане од крстосницата оранжериски пат па се до маала Трендајловци. Проектниот пат е со должина од 1012,5 m и ширина од 3,5 m и банкени од двете страни од по 0,75 метри.</p> <p>Покрај патот нема институции и деловни објекти. Патот започнува од оранжериски пат и покрај истиот во почетокот на трасата од лева страна има објекти кои не пристапуваат преку патот, а од десна страна има ниви. Во близина на патот во нивите се поставени бетонски столбови за електрична енергија кои не навлегуваат во профилот на патот, а по должина на патот има приклучоци и исклучоци на локални патишта за пристап до и од земјоделските парцели и куќи. Пред крајот на трасатар во последните 300 метри патот навлегува во маала Трендајловци и покрај истиот од двете страни има пристапи до дворови, огради и објекти. Делницата е во лоша состојба со видливи оштетувања.</p> <p>Согласно Основниот проект, предвидена е реконструкција на патот со вградување на нов асфалт и изградба на одводен систем и ниши за разминување.</p> <p>Согласно Основниот проект и извршената теренска посета од страна на експертскиот тим за животна средина на 12.12.2023, покрај проектната улица не беа забележани дрвја кои би требало да се сечат заради изведување на проектните активности.</p> <p>Целта на спроведувањето на предвидените активности на реконструкција за проектните патишта е да се олесни</p>
--

КОНТРОЛНА ЛИСТА НА ПЛАН ЗА УПРАВУВАЊЕ СО ЖИВОТНА СРЕДИНА И СОЦИЈАЛНИ АСПЕКТИ (ПУЖССА)
 Реконструкција на локални патишта „Бајловски пат-Стрновац“ и „Маалски пат до м. Трендајловци
 во с.Младо Нагоричане“, општина Старо Нагоричане

<p>движењето и подобри безбедноста на локалното население. <u>Што се однесува до безбедноста во сообраќајот, моментално не постои вертикална и хоризонтална сигнализација на проектната локација.</u></p> <p>Електронската верзија на Контролната листа на ПУЖССА за локални патишта „Бајловски пат-Стрновац“ и „Маалски пат до м.Трендајловци во с. Младо Нагоричане“ општина Старо Нагоричане е достапна на следниве веб-страни:</p> <ul style="list-style-type: none"> • Општина Старо Нагоричане (https://staronagoricane.gov.mk/) • МТВ/ЕИП: http://mtc.gov.mk/ or www.wbprojects-mtc.mk 	
Име и презиме на лицето кое дава коментар *	
Контакт информации*	Е-пошта: _____ тел: _____
Коментари во врска со Контролната листа на ПУЖССА:	
Потпис	Дата
_____	_____
Ако имате какви било коментари / предлози или дополнувања за предложените мерки на Контролната листа на ПУЖССА за локални патишта „Бајловски пат-Стрновац“ и „Маалски пат до м.Трендајловци во с. Младо Нагоричане“ општина Старо Нагоричане, ве молиме доставете ги на одговорното лице од следната институција: Контакт лице: Сашка Богданова Ајцева e-mail: saska.bogdanova.ajceva@piu.mtc.gov.mk	
Во рок од 14 дена по објавувањето на Контролната листа на ПУЖССА локални патишта „Бајловски пат-Стрновац“ и „Маалски пат до м.Трендајловци во с. Младо Нагоричане“ општина Старо Нагоричане (датум на објава::)	
Референтен број: _____ (пополнето од страна одговорните лица за спроведување на проектот)	

* Пополнување на полињата со лични податоци не е задолжително

КОНТРОЛНА ЛИСТА НА ПЛАН ЗА УПРАВУВАЊЕ СО ЖИВОТНА СРЕДИНА И СОЦИЈАЛНИ АСПЕКТИ (ПУЖССА)
 Реконструкција на локални патишта „Бајловски пат-Стрновац“ и „Маалски пат до м. Трендајловци
 во с.Младо Нагоричане“, општина Старо Нагоричане

Прилог 2: Образец за поплаки за целиот период на спроведување на проектот

Референтен број	
Цело име (изборно) <input type="checkbox"/> Сакам да ја достава мојата поплака анонимно. <input type="checkbox"/> Барам да не се открива мојот идентитет без моја согласност.	
Информации за контакт Забележете како сакате да бидете контактирани (по пошта, телефон, е-пошта).	<input type="checkbox"/> Преку пошта: <i>Ве молиме наведете адреса за испраќање:</i> _____ _____ <input type="checkbox"/> Преку телефон: _____ <input type="checkbox"/> Преку е-пошта
Претпочитан јазик на комуникација	<input type="checkbox"/> Македонски <input type="checkbox"/> Албански <input type="checkbox"/> Друг: _____
Пол	<input type="checkbox"/> Женски <input type="checkbox"/> Машки
Опис на Инцидентот за поплака	Што се случило? Каде се случило? На кому му се случило тоа? Што е резултатот од проблемот?
Дата на инцидентот/Поплакмата	
	<input type="checkbox"/> Еднократен инцидент / поплака (датум _____) <input type="checkbox"/> Настана повеќе од еднаш (колку пати? _____) <input type="checkbox"/> Тековен (во моментот се соочува со проблем)

КОНТРОЛНА ЛИСТА НА ПЛАН ЗА УПРАВУВАЊЕ СО ЖИВОТНА СРЕДИНА И СОЦИЈАЛНИ АСПЕКТИ (ПУЖССА)
Реконструкција на локални патишта „Бајловски пат-Стрновац“ и „Маалски пат до м. Трендајловци
во с.Младо Нагоричане“, општина Старо Нагоричане

Што би сакале да се поправи?

потпис: _____

дата: _____

Ве молиме да го вратите овој формулар на:			
<i>Име и Презиме</i>	Сашка Богданова Ајцева	Саша Кузмановиќ	-----
E-mail	saska.bogdanova.ajceva@piu.mtc.gov.mk	sskuzmanovic@yahoo.com	-----
Institution	Министерство за транспорт и врски Проект за поврзување локални патишта ул. Црвена Скопска Општина бр.4, 1000 Скопје, Р. С. Македонија	Општина Старо Нагоричане Р.С. Македонија	<i>Изведувач на активностите</i>

КОНТРОЛНА ЛИСТА НА ПЛАН ЗА УПРАВУВАЊЕ СО ЖИВОТНА СРЕДИНА И СОЦИЈАЛНИ АСПЕКТИ (ПУЖССА)
Реконструкција на локални патишта „Бајловски пат-Стрновац“ и „Маалски пат до м. Трендајловци
во с.Младо Нагоричане“, општина Старо Нагоричане

Прилог 3: Решение за одобрување на Елаборат за заштита на животната средина од од општина Старо
Нагоричане за локален пат „Бајловски пат-Стрновац“ во с. Стрновац, општина Старо Нагоричане

Република Северна Македонија
Општина Старо Нагоричане

Република Северна Македонија
Општина Старо Нагоричане
Бр. 110/19-11
Датум: 18.11.2020 год.
Старо Нагоричане
1303 Старо Нагоричане
Телефон: +389(0)11426-333
E-mail: macnagoriscane@yahoo.com

20 -11- 2020

Градоначалникот на општина Старо Нагоричане, решавајќи по барањето на Одделението за комунални работи, урбанизам и заштита на животната средина при Општина Старо Нагоричане, врз основа на член 205 став 1 и член 209 од Законот за општината управна постапка (Сл. Весник на РМ бр. 38/2005), член 1, член 3 и член 4 од Правилник за формата и содржината на елаборатот за заштита на животната средина, постапката за нивно одобрување, како и начинот на водење на регистарот за одобрени елаборати (Сл. Весник на РМ бр. 50/09), од Уредбата за дејностите и активностите за кои задолжително се изработува елаборат, а чие одобрување е надлежен градоначалникот на општината, градоначалникот на градот Скопје и градоначалникот на општините во градот Скопје (Сл. Весник на РМ бр. 80/09), го донесува следното

РЕШЕНИЕ
За одобрување на Елаборат за заштита на животната средина

Со ова решение се одобрува елаборатот за заштита на животната средина на за реконструкција на локален пат до с.Стрновац, локација :КО Макреш,КО Стрновац, општина Старо Нагоричане, од декември 2019 година, изработен од ПРИМА ИНЖЕНЕРИНГ ДОО-Скопје.

1. Од доставената документација констатирано е дека проектот за реконструкција на локален пат до с.Стрновац, локација :КО Макреш,КО Стрновац, општина Старо Нагоричане, нема да има значителни влијанија врз животната средина.
2. Инвеститорот се задолжува целосно и без исклучоци да се придржува кон пропишаниот режим и мерки за заштита предвидени во Елаборатот за заштита на животната средина, како и кон дополнителни решенија во волку низ изградбата и работата на објектот при понатамошна употреба на истиот се покажува од зголемен обим и вид на превенција.
3. Ова решение влегува во сила со денот на донесувањето.

КОНТРОЛНА ЛИСТА НА ПЛАН ЗА УПРАВУВАЊЕ СО ЖИВОТНА СРЕДИНА И СОЦИЈАЛНИ АСПЕКТИ (ПУЖССА)
Реконструкција на локални патишта „Бајловски пат-Стрновац“ и „Маалски пат до м. Трендајловци
во с.Младо Нагоричане“, општина Старо Нагоричане



Република Северна Македонија
Општина Старо Нагоричане



Република Северна Македонија
Општина Старо Нагоричане
Бр. _____
Датум: 18.11.2023 год.
Старо Нагоричане
1303 Старо Нагоричане
Тел/факс: +389(0)31495-333
E-mail: staronagorichane@yahoo.com

Образложение

Одделението за урбанизам, комунални работи и заштита на животната средина при Општина Старо Нагоричане поднесе барање за одобрување Елаборат за заштита на животна средина за реконструкција на локален пат до с.Стрновац, локација: КО Макреш, КО Стрновац, општина Старо Нагоричане, од декември 2019 година, изработен од ПРИМА ИНЖЕНЕРИНГ ДОО-Скопје.

Градоначалникот на Општина Старо Нагоричане по разгледување на приложената документација со барањето констатира дека барањето е основано и се исполнети условите согласно Правилникот за формата и содржината на елаборатот за заштита на животната средина, постапката за живно одобрување, како и начинот на водење на регистарот за одобрени елаборати (Сл. Весник на РМ бр. 50/09) и Уредбата за дејностите и активностите за кои задолжително се изработува елаборат, а чие одобрување е надлежен градоначалникот на општината, градоначалникот на градот Скопје и градоначалникот на општините во градот Скопје (Сл. Весник на РМ бр. 80/09) и врз основа на тоа одлучи како во диспозитивот на ова Решение.

Упатство за правно средство: Против ова Решение може да се поднесе жалба до Министерот за животна средина и просторно планирање во рок од 15 (петнаесет) дена од денот на приемот на Решението. Жалбата се таксира со 250,00 денари административна такса.

Градоначалник

Жаклина Јовановска

Изработен: помошникот Драган Јовановски
Контрориран: помошникот Мирослав Славковски
Одобрал: раководителката Сана Курмановиќ

Доставено до:
Адреса:
Овластен општински инспектор за животна средина
Одделение за урбанизам комунални работи и заштита на животната средина

КОНТРОЛНА ЛИСТА НА ПЛАН ЗА УПРАВУВАЊЕ СО ЖИВОТНА СРЕДИНА И СОЦИЈАЛНИ АСПЕКТИ (ПУЖССА)
Реконструкција на локални патишта „Бајловски пат-Стрновац“ и „Маалски пат до м. Трендајловци
во с.Младо Нагоричане“, општина Старо Нагоричане

Прилог 4 Решение за одобрување на Елаборат за заштита на животната средина од општина Старо Нагоричане за маалски пат до м.Трендајловци во с. Младо Нагоричане во општина Старо Нагоричане

Република Македонија
Општина Старо Нагоричане

Република Македонија
Општина Старо Нагоричане
бр. 16, 507, Дату м.с.с. 2020 год.
Старо Нагоричане
1303 Старо Нагоричане
Телефакс: +389(0)11466-333
Е-пошта: elab@staronagorice.gov.mk
kontakt@sol.gov.mk
www.sol.gov.mk

Градоначалникот на Општина Старо Нагоричане, решавајќи по барањето на Одделението за комунални работи, урбанизам и заштита на животната средина при Општина Старо Нагоричане, врз основа на член 205 став 1 и член 209 од Законот за општата управна постапка (Сл. Весник на РМ бр. 38/2005), член 1, член 3 и член 4 од Правилник за формата и содржината на елаборатот за заштита на животната средина, постапката за нивно одобрување, како и начинот на водење на регистарот за одобрени елаборати (Сл. Весник на РМ бр. 50/09), од Уредбата за дејностите и активностите за кои задолжително се изработува елаборат, а чие одобрување е надлежен градоначалникот на општината, (Сл. Весник на РМ бр. 80/09) го донесува следното,

РЕШЕНИЕ
За одобрување на Елаборат за заштита на животната средина

1. Со ова решение се одобрува елаборатот за заштита на животната средина со тех.бр. 693/19 од Декември 2019 година изработен од страна на Друштво за промет и услуги АСТРЕКС ДООЕЛ, увоз-извоз – Скопје за Проект: Изградба на локален пат во с.Младо Нагоричане маала Трендајловци, Општина Старо Нагоричане изработен од Друштво за промет и услуги АСТРЕКС ДООЕЛ, увоз-извоз – Скопје, со тех.бр. 693/19 од декември 2019 година за потребите на Општина Старо Нагоричане.
2. Од доставената документација констатирано е дека со изградба на локален пат во с.Младо Нагоричане маала Трендајловци, Општина Старо Нагоричане изработен од Друштво за промет и услуги АСТРЕКС ДООЕЛ, увоз-извоз – Скопје со тех.бр. 693/19 од декември 2019 година нема да има значителни влијанија врз животната средина.
3. Инвеститорот се задолжува целосно и без исклучоци да се придржува кон пропишаниот режим и мерки за заштита предвидени во Елаборатот за заштита на животната средина, како и кои дополнителни решенија во колку низ изградбата и работата на објектот при понатамошна употреба на истиот се покажува од зголемен обим и вид на превенција.
4. Ова решение влегува во сила со денот на донесувањето.

КОНТРОЛНА ЛИСТА НА ПЛАН ЗА УПРАВУВАЊЕ СО ЖИВОТНА СРЕДИНА И СОЦИЈАЛНИ АСПЕКТИ (ПУЖССА)
Реконструкција на локални патишта „Бајловски пат-Стрновац“ и „Маалски пат до м. Трендајловци
во с.Младо Нагоричане“, општина Старо Нагоричане

	Република Македонија Општина Старо Нагоричане	
		Република Македонија Општина Старо Нагоричане Бр. _____ Датум: _____ 2020 год. Старо Нагоричане 1303 Старо Нагоричане Телефакс: +389(0)31495-333 E-mail: staronagorichane@yahoo.com kontakt@stn.gov.mk www.stn.gov.mk
Образложение		
<p>Одделението за урбанизам, комунални работи и заштита на животната средина при Општина Старо Нагоричане поднесе барање за одобрување на Елаборат за заштита на животната средина за изградба на локален пат во с.Младо Нагоричане маала Трендајловци, Општина Старо Нагоричане изработен од Друштво за промет и услуги АСТРЕКС ДООЕЛ, увоз-извоз –Скопје со тех.бр. 693/19 од декември 2019 година. Со Барањето беше приложен Елаборат за заштита на животната средина со тех.бр. 693/19 од декември 2019 година изработен од Друштво за промет и услуги АСТРЕКС ДООЕЛ, увоз-извоз Скопје, Градоначалникот на Општина Старо Нагоричане по разгледување на приложената документација со барањето констатира дека барањето е основано и се исполнети условите согласно Правилникот за формата и содржината на елаборатот за заштита на животната средина, постапката за нивно одобрување, како и начинот на водење на регистарот за одобрени елаборати (Сл. Весник на РМ бр. 50/09) и Уредбата за дејностите и активностите за кои задолжително се изработува елаборат, а чие одобрување е надлежен градоначалникот на општината, градоначалникот на градот Скопје и градоначалникот на општините во градот Скопје (Сл. Весник на РМ бр. 80/09) и врз основа на тоа одлучи како во диспозитивот на ова Решение.</p>		
<p>Упатство за правно средство: Против ова Решение може да се поднесе жалба до Министерот за животна средина и просторно планирање во рок од 15 (петнаесет) дена од денот на приемот на Решението. Жалбата се таксира со 250,00 денари административна такса.</p>		
		Градоначалник,  Жасмина Ивановска
	 Издавачка: поглавд соработница Драгица Ивановска Контролирал: Виза Соработник Мирослава Саздовска Одобрал: раководител Саша Кузмановиќ	
	Доставено до: Архива, Одвоен општински инспектор за животна средина Одделение за урбанизам комунални работи и заштита на животната средина	