



# КОН ИДНИНАТА

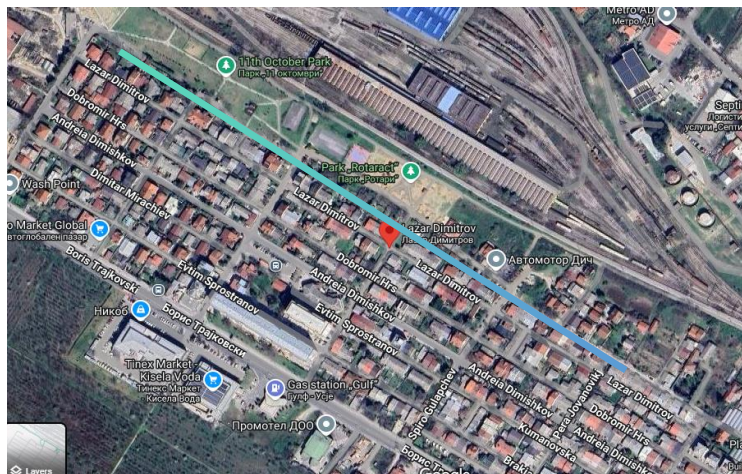
со ефикасен транспорт и безбедни патишта

**ПРОЕКТ ЗА ПОВРУВАЊЕ НА ЛОКАЛНИ ПАТИШТА**



## КОНТРОЛНА ЛИСТА НА ПЛАН ЗА УПРАВУВАЊЕ СО ЖИВОТНАТА СРЕДИНА И СОЦИЈАЛНИТЕ АСПЕКТИ (ПУЖССА)

Рехабилитација на локална улица  
„Лазар Димитров“ во општина Кисела Вода



Март, 2025

Рехабилитација на локална улица „Лазар Димитров, Општина Кисела Вода

Изработил:

Ангела Ангеловска, Дипломиран еколог,  
Сектор за комунални работи, инфраструктура и заштита на животна средина

Прегледал:

м-р Сашка Богданова Ајцева  
Специјалист за животна средина и социјални аспекти  
Единица за имплементација на Проект за поврзување на локални патишта



# КОН ИДНИНАТА

---

со ефикасен транспорт и безбедни патишта

## Содржина

1. Вовед .....	6
2. Еколошка категорија .....	6
3. Проектна локација .....	7
4. Потенцијални влијанија врз животната средина и социјалните аспекти .....	10
5. Цел на Контролна листа на ПУЖССА .....	11
6. Примена на Контролната листа на ПУЖССА .....	12
7. Механизам на поплаки .....	13
8. Следење и известување .....	15
Контролна листа на ПУЖССА за работите на Рехабилитација .....	16
ПРИЛОГ 1: Формулар за поднесување коментари.....	46
ПРИЛОГ 2: Образец за поплаки за целиот период на спроведување на проектот .....	47
Прилог 3: Одобрување на елаборат за заштита на животна средина.....	48

## СЛИКИ

Слика 1 Локација на локална улица „Лазар Димитров“ во општина Кисела Вода .....	8
Слика 2 Состојба на локалната улица „Лазар Димитров“ за време на теренската посета на 14.02.2025 .....	8
Слика 3 Макро и микролокацијата на локалната улица во општина Кисела Вода во однос на локациите на релевантните заштитени подрачја .....	10

## ПРИЛОЗИ

ПРИЛОГ 1: Формулар за поднесување коментари.....	46
ПРИЛОГ 2: Образец за поплаки за целиот период на спроведување на проектот .....	47
Прилог 3: Одобрување на елаборат за заштита на животна средина.....	48

КОНТРОЛНА ЛИСТА НА ПЛАН ЗА УПРАВУВАЊЕ СО ЖИВОТНА СРЕДИНА И СОЦИЈАЛНИ АСПЕКТИ (ПУЖССА)  
*Рехабилитација на локална улица „Лазар Димитров“ во општина Кисела Вода*

КРАТЕНКИ

ЕИС	Еколошки и Социјални
ОВЖС	Оцена на влијанието на животната средина
ЕИС	Еколошка и социјална рамка
РУЖССП	Рамка за управување со животна средина и социјални прашања
ПУЖССА	План за управување со животна средина и социјални аспекти
ЕСС	Еколошки и социјални стандарди
ЕУ	Европска Унија
Зиб	Здравје и безбедност
ППЛП	Проект за поврзување на локални патишта
МЗЗПР	Македонско Здружение за заштита при работа
MSDS	Податоци за безбедност на материјалот
МТ	Министерство за транспорт и врски
БЗР	Безбедност и здравје при работа
ЕИП	Единица за управување со проект
ЛЗО	Лична заштитна опрема
РМ	Република Македонија
РСМ	Република Северна Македонија
СБ	Светска Банка

## 1. Вовед

Патната инфраструктура во Република Северна Македонија се состои од национални, регионални и локални патишта, од кои приближно 65% од вкупната должина на сите патишта отпаѓа на локални. Националните и регионалните патишта се под ингеренција на институциите и претпријатијата на национално ниво, додека за инфраструктурата на локални патишта надлежни се локалните власти.

Локалната патна мрежа е во лоша состојба, како резултат на незадоволителното одржување на патиштата заради недостигот на финансии, главно заради слабоста на инвестиции во секторот транспорт и дистрибуција и сл. Главна причина за лошата состојба на патиштата е тоа што секој регион на Република Северна Македонија управува со различни финансиски капацитети, поради што одредени региони немаат доволно финансиски средства за надградба/рехабилитација на постојните патишта што водат до болници, училишта и пазари, така што ова прашање носи и социјални проблеми.

За целите на Реконструкцијата на постојната локална патна инфраструктура (урбаните/руралните улици, регионалните и локалните патишта), пешачките патеки, уличното осветлување, одводнувањето и градењето на капацитетите на општинскиот персонал, инвестиција од 70 милиони евра обезбедени од Светската банка ќе биде реализирана преку Министерството за транспорт и врски по пат на спроведување на Проектот за поврзување на локалните патишта (ППЛП).

## 2. Еколошка категорија

За решавање на потенцијалните еколошки и социјални проблеми на Проектот, во октомври 2019 година била изготвена Рамка за управување со животната средина и социјалните прашања (РУЖССП) (како дел од ППЛП на МТр), од страна на Експертот за животна средина и социјални аспекти (ЕЖССА), што е во согласност со барањата на Светската банка. РУЖССП претставува алатка за Оцена и управување со еколошките и социјалните стандарди, што овозможува спроведување на длабинска анализа на еколошките и социјалните проблеми.

Прелиминарниот скрининг според класификацијата на ризик на Светска банка утврди две категории на ризик на под-проектите: значителен или умерен ризик, за кои треба да се подготват различни инструменти за должна анализа.

„Проектите со значителен ризик“ бараат ПУЖССА специфични за конкретната локација, кои треба да содржат информации специфични за локацијата, како и мерки на ублажување и план за следење.

„Проектите со умерен ризик“ бараат изготвување на Контролна листа на ПУЖССА, со кој се утврдуваат потенцијалните можности за подобрување на животната средина и се препорачуваат мерки на превенција, сведување на минимум и ублажување на неповолните еколошки и социјални влијанија.

КОНТРОЛНА ЛИСТА НА ПЛАН ЗА УПРАВУВАЊЕ СО ЖИВОТНА СРЕДИНА И СОЦИЈАЛНИ АСПЕКТИ (ПУЖССА)  
Рехабилитација на локална улица „Лазар Димитров“ во општина Кисела Вода

Табела 1 Еколошки скрининг за под-проектите на ППЛП

Видови проектни активности	Потребни документи за оценка на животната средина	Применливо во однос на:
1	Планови за управување со животната средина и социјалните прашања (ПУЖССА ) за секоја поединечна надградба (пот-проект)	Работи на надградба на локалните патишта (интервенции во тропот и структурата на патот, во дополние на замената на тротоарот, при што со работите на надградба ќе се интервенира заради зајакнување на тропот на патот и поставување нови тротоари).
2	Контролна листа на ПУЖССА	Реконструкција на постојните локални патишта/улици (подобрување на состојбата на патот без менување на основните функционални карактеристики – менување на асфалтниот слој и негова замена со нов, крпење и други работи на средување на површината на патот, итн.)

### 3. Проектна локација

Проектните активности за рехабилитација на локалната улица „Лазар Димитров“ ќе се одвиваат во градот Скопје, во општината Кисела Вода. Општина Кисела Вода е една од десетте општини во Град Скопје. Општината се наоѓа во источниот дел на градот Скопје и на северозапад се граничи со општина Карпош, на север со општина Центар, на североисток со општина Аеродром, на југ со општина Студеничани и на запад со општина Сопиште. Согласно последниот попис на населението од 2021 година, населението во општина Кисела Вода брои вкупно 61.965 жители.

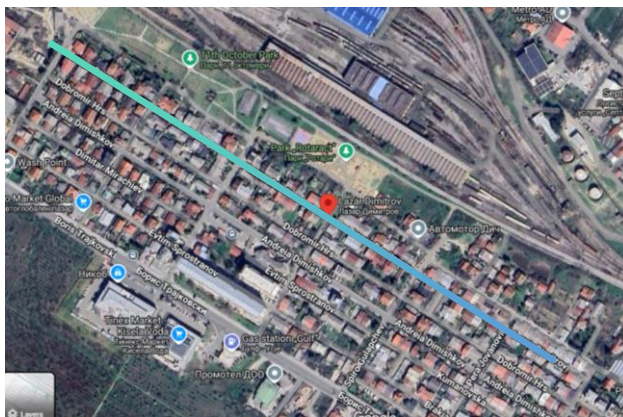
Проектната област каде ќе се одвиваат проектните активности за рехабилитација на локалната улица „Лазар Димитров“ се наоѓа во југоисточниот дел на град Скопје. Улицата е со должина од 795,27метри. Улицата „Лазар Димитров“ е со правец на протегање југоисток – северозапад и се сече со седум улици: „Стефан Верковиќ“, „Трајко Иванов“, „Лав Толстој“, „Спиро Гулапчев“, „Пера Јовановиќ“ и „Лазар Димитров 1“. Улицата има ширина од 3 метри и нема тротоари од двете страни. Со рехабилитацијата ќе биде опфатена само улицата.

Согласно Основниот проект и фотографиите кои беа фотографирани за време на теренската посета направена на 14.02.2025 од страна на претставници од Општина Кисела Вода, улицата „Лазар Димитров“ е во лоша состојба, со надолжни, попречни и мрежни пукнатини. Постоечката состојба на улицата „Лазар Димитров“ е прикажана на Слика 2.

Вдолж улицата „Лазар Димитров“ воглавно се наоѓаат индивидуални станбени единици. На фотографиите направени за време на теренската посета може да се забележи дека на улицат нема тротоари и дека во моментот скоро и да нема сообраќајна сигнализација. Навременото информирање, пред започнување на активностите за рехабилитација, на граѓаните кои живеат вдолж улицата е од особено важност за паркирање на нивните автомобили на други достапни локации.

Согласно Основниот проект и теренската посета, констатирано е дека за време на проектните активности не е предвидено да се сечат дрвја или да се оштетуваат корени.

КОНТРОЛНА ЛИСТА НА ПЛАН ЗА УПРАВУВАЊЕ СО ЖИВОТНА СРЕДИНА И СОЦИЈАЛНИ АСПЕКТИ (ПУЖССА)  
Рехабилитација на локална улица „Лазар Димитров“ во општина Кисела Вода



Слика 1 Локација на локална улица „Лазар Димитров“ во општина Кисела Вода (извор: google map)



Слика 2 Состојба на локалната улица „Лазар Димитров“ за време на теренската посета на 14.02.2025

Овој проект припаѓа во поглавје XI – Инфраструктурни проекти, точка 1 – Рехабилитација на локални улици, поради што е потребно да се изработи Елаборат за заштита на животната средина. Елаборатот за заштита на животната средина за проектот е изработен во октомври 2022 година, од страна на компанијата „Центар за безбедност и здравје при работа ДОО“.

Решението за одобрување на Елаборат за заштита на животна средина е издадено од страна на Градоначалникот на Општина Кисела Вода (број 14-9786/2 од 22.10.2022).

Детален опис на проектните активности дадени во Основниот проект за рехабилитација и Сообраќајниот проект, е даден подолу во следниот текст.

Потпроектот за рехабилитација на локалната улица „Лазар Димитров“ ќе ги вклучува следните активности:

#### Ул. „Лазар Димитров“ (795.27m)

##### Припремни работи

- Обележување и осигурување на трасата (795.27m);
- Гребење на постоечки асфалт, тротоар и рабници, и транспорт до депонија назначена од страна на Општина Кисела Вода (2.540 – асфалт);
- Порамнување на 16 постоечки шахти ;
- Порамнување на 10 постечки сливници;



#### Горен стрoј

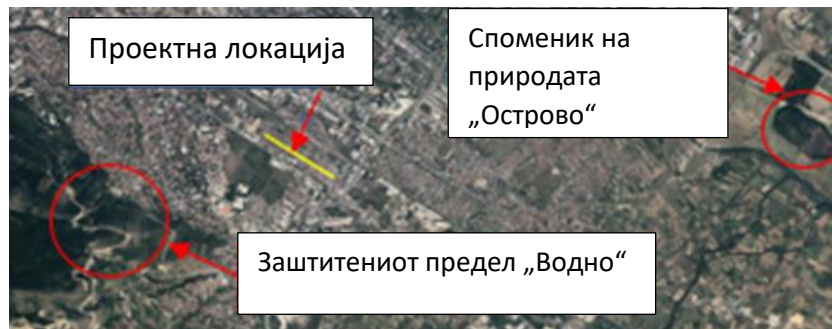
- Поставување на асфалт VNHS 16A д = 7cm – 2.540 m<sup>2</sup>;
- Имплементација на Сообраќајниот план (вертикална, хоризонтална сигнализација и опрема).

За време на спроведувањето на проектот ќе се употребуваат следните материјали: бетон, асфалт, битуменозен носив слој итн.

За да бидеме сигурни дека потенцијалните ризици за безбедноста на патиштата за учесниците во сообраќајот и за погодените заедници се спречени и ублажени, ќе се спроведе Контрола на безбедноста на патиштата од независен квалификуван тим ревизори ангажиран од ЕИП. За спроведената Контрола на безбедноста на патиштата ќе биде изготвен формален извештај во кој ќе бидат презентирани утврдените пропусти и недостатоци во безбедноста на патиштата како и препораките за нивно отстранување или намалување на нивното негативно влијание врз безбедноста на сообраќајот. Контрола на безбедноста на патиштата ќе се спроведе во фазата на проектирање на основниот проект.

Најблиските релевантни заштитени подрачја се: Споменик на природата „Острово“ (III категорија на заштитено подрачје со површина од 0,29 km<sup>2</sup>) лоцирано околу 5 km североисточно од проектната област во општина Кисела Вода, додека Заштитениот предел „Водно“ (V категорија на заштитено подрачје, со површина од 40,92 km<sup>2</sup>) е лоцирано околу 2 km јужно од проектната област. На Слика 3 е дадена макро и микролокацијата на проектната локација за рехабилитација на локалната улица во општина Кисела Вода во однос на локациите на релевантните заштитени подрачја. Заради оддалеченоста на најблиските заштитени подрачја до проектната локација, не се очекува да има никаков ризик од спроведувањето на проектот по однос на заштитените подрачја.





Слика 3 Макро и микролокацијата на локалната улица во општина Кисела Вода во однос на локациите на релевантните заштитени подрачја

Реализацијата на планираните проектни активности за рехабилитација на улица Лазар Димитров нема да има влијание врз животна средина и социјални аспекти поради следно:

- Нема заштитени подрачја, заштитена флора и фауна на самата локација или во непосредна близина која би бил азасегната од градежните работи;
- Нема водни тела (река, потпок и сл) на самата локација или во непосредна близина;
- Нема да има проширување на улицата, ниту дислокација/отстранување на објекти, огради и сл;
- Нема да има сечење на дрвја;
- Долж улицата нема бизнис објекти, административни, здравствени, културни објекти.

#### 4. Потенцијални влијанија врз животната средина и социјалните аспекти

Се очекува потенцијалните ризици и влијанија на реализацијата на ППЛП за проекти од помал обем, да бидат привремени и/или реверзибилни, со мала магнитуда и специфични за конкретната локација. Тие влијанија се поврзани со:

- ✚ Бучава и вибрации;
- ✚ Прашина и емисии на гасови;
- ✚ Создавање различни видови опасен и неопасен отпад;
- ✚ Потенцијално загадување на почвата и водните ресурси (инцидентни истекувања на моторни масла, средства за подмачкување, гориво, итн...);
- ✚ Можен привремен прекин на тековниот сообраќај(со почеток на проектните активности во текот на денот кога населението ќе ја користи улицата);
- ✚ Безбедност во сообраќајот;
- ✚ Безбедност и здравје на заедницата (жителите на улицата и корисници на улицата);
- ✚ Безбедност и здравје при работа;
- ✚ Локално негативно влијание врз почвата и водата;
- ✚ Кумулативно влијание од изведуваче на градежни работи од трети Изведувачи (оператори) кои не се дел од овој проект;
- ✚ Привремено користење на земјиште доколку е потребно.

За овој под-проект откуп на земјиштето не е предвидено бидејќи имотот на земјиштето каде што се наоѓа улицата е во државна сопственост. Согласно Основниот проект и спроведената теренска посета, на улицата и на тротоарите каде што се планирани проектните активности, не се присутни нелегални објекти. За потребите на Изведувачот за привремено поставување на машини и опрема на локација во непосредна близина на проектот што е во приватна сопственост (доколку има потреба), потребно е да се потпише Договор со сопственикот на парцелата за времено користење на земјиштето за време на периодот на спроведување на проектот. Изведувачот ќе даде предност на земјиште која има непропустлива површина за паркирање со површинско собирање на истекување и поврзување со третман/канализација, доколку постои. Договорот ќе ги дефинира роковите и обврските за користење на земјиштето или други простории (на пр. гаража, простор за складирање, итн.) во согласност со подготвениот РПР за проектот. Покрај тоа, целиот надоместок ќе биде платен пред пристапот до соодветното земјиште.

## 5. Цел на Контролна листа на ПУЖССА

Контролна листа на ПУЖССА ќе се користи за проектите за Реконструкција на локалните патишта - едноставни, помалку ризични под-проекти, кои обично се состојат само од промена на асфалтот или дренажа на излезниот пат. Контролна листа на ПУЖССА претставува „прагматична добра практика“ и е осмислен така што да биде лесен за употреба и компатибилен со барањата за заштита на СБ и рамката за еколошките и социјалните стандарди.

Овој документ ќе помогне во оценувањето на потенцијалните влијанија врз животната средина поврзани со предложениот под-проект, во утврдувањето на потенцијалните можности за подобрување на животната средина и во препорачувањето на мерки за превенција, сведување на минимум и ублажување на неповолните еколошки и социјални влијанија.

Контролниот список на ПУЖССА е документ кој е изготвен од страна на корисникот, кој е и одговорен за него. Процесот на проектирање и спроведување на работите предвидени во под-проектот ќе се одвива во три фази:

- 1) Фаза на општа идентификација и опсег, во која ќе се извршат потребните работи на Реконструкција на патиштата. Во оваа фаза може да се утврдат потенцијалните негативни/неповолни влијанија, врз основа на извршените работи. Деловите 1, 2 и 3 се изработени како нацрт-верзија. Вториот дел од Контролната листа на ПУЖССА ги содржи сите типични активности и нивната поврзаност со типичните еколошки проблеми и соодветните мерки на ублажување.
- 2) Оваа фаза ги содржи техничките спецификации на проектот и процената на трошоците за градежни работи и другите услуги поврзани со под-проектот. Во оваа фаза се дефинира тендерот, доделувањето на договорите за изведување на работите и обврските утврдени во договорот на Изведувачот. Во оваа тендерска фаза, Контролниот список на ПУЖССА треба да се објави за јавноста и да се финализира. Контролниот список на ПУЖССА е незаменлив дел од тендерската и договорната документација.
- 3) Во текот на фазата на спроведување, Изведувачот ги спроведува мерките на ублажување и следење пропишани во Контролна листа на ПУЖССА, додека на соодветната локација се обезбедува сообразност со еколошките стандарди (Контролна листа на ПУЖССА и

регулативата за животна средина, здравје и безбедност (БЗР)) и другите квалитативни критериуми, а нивната примена ја проверува/надгледува Надзор, кој може да биде надзорен инженер или надзорен консултант, ангажиран од страна на Општината.

За време на фазата на изградба на проектот, мерките за ублажување и мониторинг напишани во Списоците за проверка на ПУЖССА се спроведуваат од страна на Изведувачот. Усогласеноста на еколошките и квалитативните критериуми ја испитува надзорникот, односно инженерот.

Усогласеноста со животната средина, на Изведувачот се докажува преку мониторинг и план за ублажување. Сепак, целокупната одговорност за усогласеноста останува на Заемопримачот / ЕИП.

Практичната примена на Контролната листа на ПУЖССА ќе се состои од реализација на Дел 1 во однос на обезбедувањето и документирањето на сите релевантни специфики на локацијата. Во вториот дел, активностите што треба да се преземат ќе се проверуваат според предвидениот вид на активност, а во третиот дел ќе се утврдат и ќе се применат параметрите за следење (Дел 3) во согласност со според активностите прикажани во Дел 2. Мониторингот вклучува и надзор врз спроведувањето на планот за ублажување.

Целосно пополнетата Контролна листа на ПУЖССА, прикажана во табела за секаков вид работа, ќе биде прикачан како составен дел од тендерската постапка и договорите за изведување на работите и документ кој е аналоген на сите технички и комерцијални услови коишто договорните страни треба да ги потпишат.

## 6. Примена на Контролната листа на ПУЖССА

По пополнувањето на Контролната листа за еколошки и социјален скрининг од страна на Експертот за животна средина и социјални аспекти, проектот се класифицира како „проект со умерен ризик“.

Контролната листа на ПУЖССА се користи за проекти кои опфаќаат **само рехабилитација на постојните локални патишта/улици** (промена на асфалтниот слој и негова замена со нов, повторно поставување на тротоар, поправка на дупките, крпење и секако друго средување на површината на патот).

Контролниот список е поделен на 4 сегменти:

- Вовед, во кој се изложува проектот, со дефиниција на еколошката категорија и објаснување на концептот на Контролна листа на ПУЖССА;
- Дел 1 - Описен дел на проектот („пасош на локацијата“), во кој се дадени локацијата, законодавството, описот на проектот и процесот на јавна расправа;
- Дел 2 - Анализа на еколошкиот и социјалниот аспект на секоја активност преку прашања од затворен тип, проследено со мерки на ублажување за секоја активност;
- Дел 3 - План за следење на активностите во трите фази: подготовка, изградба и работење.

Контролна листа на ПУЖССА за работите на рехабилитација на улицата ги содржи влијанијата врз животната средина и социјални аспекти и соодветните мерки на ублажување, со цел влијанијата врз животната средина (загадување на воздухот и водите и бучава) да се сведат на минимум. Контролна листа, исто така, нуди и практики на управување со опасен и неопасен отпад и мерки за контрола на испуштените супстанции на градежната локација. Во Контролната

листа на ПУЖССА се дадени и чекори кои треба да се преземат во случај доколку на локацијата на рехабилитација на улицата постојат или се пронајдени предмети од културно или археолошко значење.

## 7. Механизам на поплаки

ЕИП во рамките на МТ воведува механизам за поплаки со кој ќе се осигура одговор на сите грижи и поплаки, особено од засегнатите страни и заедниците. Со цел добивање коментари од засегнатите страни (локалните граѓани и работниците на проектните локации), ЕИП воспостави постапка на механизам за поплаки кој вклучува образец за поплаки за фазата на изградба на проектот што ќе биде достапен во електронска форма на веб-страната на МТ, веб-страната на Општината и веб-страната на Изведувачите. Откако ќе се подготви нацрт-листата за проверка на ПУЖССА специфична локација, ќе биде објавена на официјалните веб-страници на Општината и Министерството за транспорт и врски во период од 14 дена. Во овој период засегнатите локални жители и другите засегнати страни би можеле да имаат шанса да го прочитаат документот и доколку имаат какви било прашања/коментари во врска со активностите за планирање, преку достапниот Формулар за поплаки би можеле да го испратат преку е-пошта до назначеното одговорно лице за животна средина и социјални аспекти од ЕИП. Одговорното лице на ЕИП мора да одговори на примениот приговор во период од 15 дена.

Механизмот за решавање на поплаки ќе биде поставен на ниво на Општина откако ќе бидат ангажирани изведувачот и инженерот за надзор. Пред отпочнување на градежните работи на терен, ќе се организира почеток на состанок на кој детално ќе се разговара за целта и функцијата на ГРМ. Исто така, сите избрани општини ќе назначат одговорно лице-општински службеник и претставници од засегнатите локални заедници за ГРМ кои ќе бидат активни во текот на периодот на изградба и тие ќе бидат поврзани со локалните засегнати лица и другите засегнати страни вклучени во активностите на Проектот.

Образецот за поплаки кој може да се користи во фазата на изградба, е подготвен за локалното население (доколку се случи инцидент или оштетување на приватна сопственост) и за работниците (поплака за недостаток на заштитна опрема, зголемено работно време, работа без период за одмор итн.) кои ќе бидат вклучени во градежните активности.

Пред да се започне со градежни активности, Изведувачот треба да ги извести работниците за образецот за поплаки и можноста да ги искажат своите жалби и поплаки во врска со работењето на градилиштето. Локалното население ќе се запознае со оваа можност преку Информациите објавени на Информативната табла во рамките на месната заедница, веб-страницата на Општината и преку локално радио или локална ТВ станица.

ЕИП ќе обезбеди Механизмот за поплаки да може да одговори на сите грижи и поплаки, особено од засегнатите засегнати страни и ранливите групи.

Треба да се преземат следниве чекори за да се обезбеди целосно функционирање на Механизмот за поплаки:

**Чекор 1:** Евиденција за примени поплаки во регистарот на Механизмот за поплаки;

**Чекор 2:** Издавање потврда на лицето кое ја поднело жалбата за приемот на истата во рок од 5 дена;

**Чекор 3:** Истражување на поплаката;

**Чекор 4:** Решавање на жалбата во рок од 15 дена од приемот на истата;

**Чекор 5:** Да се следи.

Во случаи кога поплаката / жалбата е целосно пополнета или не е доволно јасна, ЕИП ќе помогне и ќе дава совети за формулирање / дополнување на поднесената жалба, за да може истата да стане јасна, за да може ЕИП да донесе одлука, која ќе биде во најдобар интерес на лицата засегнати од Проектот .

Доколку ЕИП не е во можност да најде краткорочно решение на проблемите, тогаш ќе се изнајдат долгорочни корективни мерки за решавање на истите. Подносителот на пријавата ќе биде информиран за предложените корективни активности и за нивното следење во рок од 25 календарски дена по признавањето на поплаката. Во ситуација кога ЕИП не може да го реши конкретниот проблем преку механизмот за поплаки или доколку нема потреба од никакво дејствување, тогаш ќе обезбеди детално објаснување / оправдување за тоа зошто не е решено прашањето. Одговорот, исто така, ќе содржи објаснување за тоа како лицето / организацијата што ја покренала жалбата може да покрене поплака во случај исходот да не биде задоволителен. Во секое време, жалителите можат да бараат други правни решенија во согласност со законската легислатива на Република Северна Македонија, вклучувајќи и формална судска жалба.

Поплаките може да се полнат усно, преку телефон, во писмена форма (по пошта или е-пошта) или со пополнување на формуларот за поплаки (Прилог 1). Образецот за поплаки ќе биде достапен на веб-страницата на агенциите за спроведување заедно со јасни информации за тоа како повратни информации, прашања, коментари, загрижености и поплаки можат да бидат доставени од која било заинтересирана страна и информации во врска со управувањето со Механизмот за поплаки од ЕИП и во однос на постапката и роковите. Понатаму, на веб-страницата е дадена можност и електронски да се поднесе поплака.

Контакт лице за примање и одговарање на поплаки	Контакт информации	
ЕИП г-ѓа Сашка Бодганова Ајцева	Ел-пошта <a href="mailto:saska.bogdanova.ajceva@piu.mtc.gov.mk">saska.bogdanova.ajceva@piu.mtc.gov.mk</a>	Тел. 070 858 039
Општина Кисела Вода г-дин Дејан Кржев	Ел-пошта: <a href="mailto:dejan.krzev@kiselavoda.gov.mk">dejan.krzev@kiselavoda.gov.mk</a>	Тел. 072 314 981

Со цел да се проследат поплаките добиени во рамките на проектот, се планира регистар на Механизмот за поплаки. Специјално номинираните членови на персоналот ќе водат записи за поплаки во регистарот на жалби. Ова ќе вклучува:

- Број на поплаки;
- Датум на приемот;
- Име на засегнатата страна, пол, возраст и контакт информации;

- Датум на признавање;
- Опис на поплака;
- Опис на преземените активности;
- Датум на решавање на поплаката.

ЕИП ќе го споделува Регистарот на поплаки со СБ на месечна основа или по потреба.

## 8. Следење и известување

За следење на должната анализа, надзорот на локацијата или одговорното лице назначено од страна на општината, вклучително и инженер за животна средина и градежен инженер, ќе го надгледуваат својот дел од проектните активности според наведеното во планот за следење (дел 3).

Во табеларните делови од документот, во детали се објаснети јасните мерки на ублажување и следење, со цел да се вклучат во договорите за изведба на работите.

Мерките на ублажување кои се однесуваат на проектните активности вклучуваат, но не се ограничени на: употреба на Средства за лична заштита (СЛЗ) од страна на работниците на локацијата, спречување на загадувањето на воздухот, количината на вода што се користи и се испушта од локацијата, пречистувањето на отпадни води, одржување на прописни санитарни објекти за работниците, собирање на отпадот од различен вид (почва, метали, пластика, опасен отпад, т.е. остатоци од боја, хидраулични моторни масла), количествата на отпад, правилното организирање патишта и објекти за одлагање или, секогаш кога е можно, повторна употреба или рециклирање на отпадот. Освен во однос на делот 3, Надзорот на локацијата треба да провери и дали Изведувачот е сообразен со мерките на ублажување од Делот 2 како и степенот на имплементација на мерките за ублажување.

Доколку има неусогласености при спроведување на Контролна листа на ПУЖССА и/или се евидентирани во извештајот за следење, се активираат казните кои се претходно предвидени во договорот. Во екстремни случаи, во договорот е предвидено негово раскинување.

Добра комуникација помеѓу сите инволвирани засегнати страни (Изведувач, Надзор, општински персонал, ЕИП од МТ и други релевантни лица од Општината Кисела Вода) е многу значаен за обезбедување на континуирано извршување на проектните активности и успешно завршување на целокупниот проект.

**Мониторингот на животната средина за време на спроведувањето на проектот ќе обезбеди информации за клучните еколошки аспекти на проектот, особено за влијанијата на проектот врз животната средина и ефикасноста на мерките за ублажување. Мониторингот и известувањето за усогласеноста со списокот за проверка на ПУЖССА специфична локација ќе бидат обезбедени од страна на ЕИП (специјалист за животната средина и социјалните аспекти) и надзорниот инженер. Специјалист за животната средина и социјалните аспекти ќе биде одговорна да подготвува Извештаи за имплементација на ПУЖССА, вклучувајќи извештаи за усогласеност со животната средина и социјалните аспекти за напредокот на проектот. Надзорниот инженер ќе известува до ЕИП на месечна основа, а ЕИП ќе доставува Извештај за имплементација на ПУЖССА до СБ два пати годишно. За краткорочните активности, Извештајот за имплементација на ПУЖССА ќе се подготвува на секои шест месеци (најмалку**

еднаш пред завршување на проектните активности). Прифатлив извештај за имплементација и мониторинг на мерките за животната средина и социјалните аспекти од изведувачот или надзорникот на локацијата би бил услов за целосна исплата на договореното наградување, исто како и техничките критериуми за квалитет или истражувањата за квалитет.

## Контролна листа на ПУЖССА за работите на Рехабилитација

ДЕЛ 1: ИНСТИТУЦИОНАЛНИ И АДМИНИСТРАТИВНИ ПРАШАЊА				
Земја	Република Северна Македонија			
Име на под-проектот	Проект за поврзување на локалните патишта, Република Северна Македонија			
Опсег на под-проектот и на конкретни активности	Рехабилитација на локална улица „Лазар Димитров“ во општина Кисела Вода			
Институционални аранжмани (Име и детали за контакт)	СБ (Лидер на проектниот тим)	Менаџмент на проектот	Локален партнер и/или Примател	
	Wenpu Jia Тел: / email: <a href="mailto:wjia@worldbank.org">wjia@worldbank.org</a>	Маја Лазаревска тел: +389 2 3145 497 E-mail: <a href="mailto:maja.lazarevska@piu.mtc.gov.mk">maja.lazarevska@piu.mtc.gov.mk</a>	Дејан Кржев тел: +389 72 314 981 Ел. Пошта: <a href="mailto:dejan.krzev@kiselavoda.gov.mk">dejan.krzev@kiselavoda.gov.mk</a>	
Аранжмани за спроведување (Име и детали за контакт)	Надзор над безбедноста	Надзор над локалниот партнер	Надзор на локалниот инспекторат	Изведувач
	Не е утврден Тел: Ел. Пошта:	Не е утврден Тел: Ел. Пошта:	Не е утврден Тел: Ел. Пошта:	Не е утврден Тел: Ел. Пошта:
Аранжмани за спроведување (Име и детали за контакт)	Надзор** (По завршување на постапката, името и деталите за контакт на Инженерот за надзор се додава во долните полиња).			
	Ќе се утврдат по завршувањето на постапката на јавна набавка за потребите на под-проектот.			
ОПИС НА ЛОКАЦИЈАТА				
Име на локацијата	Рехабилитација на локална улица „Лазар Димитров“ во општина Кисела Вода			
Опис на локацијата (географски опис)	Опис на проектната локација е преставена во Поглавје 3 во оваа Контролна листа на ПУЖССА	Анекс 1 <b>Error! Reference source not found.</b> : Податоци за локацијата (фотографија на локацијата) [x]Д [ ] Н		
Кој е сопственик на земјиштето?	Република Северна Македонија			
Географски опис	Земја: РСМ Регион: Скопје Општина: Кисела Вода Населено место: град Скопје			
ЗАКОНОДАВСТВО				



КОНТРОЛНА ЛИСТА НА ПЛАН ЗА УПРАВУВАЊЕ СО ЖИВОТНА СРЕДИНА И СОЦИЈАЛНИ АСПЕКТИ (ПУЖССА)  
Рехабилитација на локална улица „Лазар Димитров“ во општина Кисела Вода

<p><b>Да се утврдат национално то и локалното законодавство и дозволиите кои се однесуваат на активностите на потпроектот</b></p>	<ul style="list-style-type: none"> <li>▪ Закон за животна средина (Службен весник бр. 53/05,81/05,24/07,159/08, 83/2009, 124/2010, 51/2011, 123/12, 93/13, 163/13, 42/14, 44/15 129/15, 192/15, 39/16, 99/18, 89/22);</li> <li>▪ Закон за води (Службен весник бр. 87/08, 6 / 09, 161/09, 83/10, 51/11, 44/12, 163/13, 180/14, 146/15,52/16, 151/21);</li> <li>▪ Закон за отпад (Службен весник бр. 216/21);</li> <li>▪ Листа на видови отпад (Службен весник бр. 100/05);</li> <li>▪ Закон за заштита на природата (Службен весник бр. 67/06, 16/06, 84/07, 59/12, 13/13, 163/13, 146/15, 9/16, 63/16, 113/18, 151/21);</li> <li>▪ Закон за шумите (Службен весник бр. 64/09, 24/11, 53/11, 25/13, 79/13, 147/13, 43 / 14,160 / 14, 33/15, 44 / 15, 147/15, 07/16, 39/16)</li> <li>▪ Закон за заштита од бучава (Службен весник бр. 79/07, 124/10, 47/11, 163/13, 146/15, 151/21);</li> <li>▪ Закон за хемикалии (Службен весник на Република Македонија бр. 145/10, 53/11, 164/13, 116/15, 149/15);</li> <li>▪ Закон за квалитет на амбиенталниот воздух (Службен весник бр. 67/04 со измените во бр. 92/07, 35/10, 47/11, 59/12, 163/13, 10/15, 146/15, 151/21);</li> <li>▪ Закон за заштита на културното наследство (Службен весник бр. 20/04, 115/07, 18/11, 148/11, 23/13, 137/13, 164/13, 38/14, 44/14);</li> <li>▪ Закон за здравје и безбедност при работа (Службен весник бр. 92/07, 98/10, 93/11, 136/11, 60/12, 23/13, 25/13, 164/13);</li> <li>▪ Закон за здравствена заштита (Службен весник бр. 07/07, 44/11, 145/12, 87/13);</li> <li>▪ Закон за пристап до информации од јавен карактер (Службен весник на РМ бр. 13/06, 86/08, 06/10, 42/14, 148/15, 55/16);</li> <li>▪ Закон за безбедност во сообраќајот (Службен весник на РМ бр. 169/15, 226/15, 55/16, 11/18, 83/18, 98/19, 302/20, 122/21);</li> <li>▪ Закон за Јавни Патишта (Службен весник на РМ бр. 84/08, 52/09, 114/09, 124/10, 23/11, 53/11, 44/12, 168/12, 163/13, 187/13, 39/14, 42/14, 166/14, 44/15, 116/15, 150/15, 31/16 и 71/16)</li> <li>▪ Закон за задолжување на Република Северна Македонија со заем кај Меѓународната банка за обнова и развој - Светска банка по Договорот за заем за финансирање на Проектот за поврзување на локални патишта (Службен весник на РМ бр. 261/19).</li> </ul>
<p><b>ЈАВНА РАСПРАВА</b></p>	
<p><b>Да се утврди кога/каде се одржала јавната расправа и кои биле забелешките на консултираните засегнати страни</b></p>	<p>Контролна листа на нацрт-планот за управување со животната средина и социјалните прашања (ПУЖССА) (за проектите со умерен ризик) ќе и биде достапен на јавноста во текот на 14 дена, на веб страна на Општина Кисела Вода (<a href="https://www.kiselavoda.gov.mk/">https://www.kiselavoda.gov.mk/</a>) и на веб страната на ЕИП при МТ (<a href="http://www.wbprojects-mtc.mk">www.wbprojects-mtc.mk</a>), придружена со Образец за доставување коментари.</p> <p>Јавната објава ќе биде изработена со краток опис за целта на проектот, проектните активности и времетраењето на активностите, влијанијата врз животната средина и социјалните активности, предложените мерки, достапноста на списокот за ПУЖССА заедно со Образецот за доставување коментари на веб-страницата на МТ и веб-страницата на Општината Кисела Вода, Информативен одбор во рамките на Локалната заедница. Соопштението ќе содржи и информации за можноста граѓаните да изнесат мислење /предлог /коментари за подготвената листа за ПУЖССА со пополнување на Образец за поднесување коментари и доставување до одговорното лице од МТ г-ѓа Сашка Богданова Ајцева (е-пошта: <a href="mailto:saska.bogdanova.ajceva@piu.mtc.gov.mk">saska.bogdanova.ajceva@piu.mtc.gov.mk</a>). Образецот за поднесување може да се пополни со целосен идентитет или анонимно, а коментарот или предлогот треба да бидат целосно опишан за да се земат предвид во крајната верзија на Контролна листа на план за управување со животната средина и социјалните аспекти (ПУЖССА).</p> <p>Јавната објава ќе биде објавена на локалното радио или ТВ станица и на информативниот одбор во рамките на Локалната заедница.</p> <p>Социјалните медиуми на Општината (Facebook:</p>

КОНТРОЛНА ЛИСТА НА ПЛАН ЗА УПРАВУВАЊЕ СО ЖИВОТНА СРЕДИНА И СОЦИЈАЛНИ АСПЕКТИ (ПУЖССА)  
Рехабилитација на локална улица „Лазар Димитров“ во општина Кисела Вода

	<p><a href="https://www.facebook.com/OpstinaKiselaVoda">https://www.facebook.com/OpstinaKiselaVoda</a>) исто така ќе се користат за подигнување на свеста за спроведувањето на Проектот и идентификувани ризици, влијанија и мерки за намалување на влијанието на ризиците.</p> <p>Сите релевантни коментари и предлози добиени од засегнатите страни ќе бидат вклучени во конечната контролна листа на план за управување со животната средина и социјалните аспекти и ќе бидат доставени до Единицата за управување со тела за одобрување од страна на МТ експерт за животна средина и специјалист на Светска банка. Одобрената финална верзија на списокот за проверки на ПУЖССА треба да биде вклучена во Договорот за грант со предлагачот и соодветните документи за наддавање и договори за договори. Конечната верзија на списокот за проверки на ПУЖССА ќе биде објавен на горенаведените веб-страници (локално и на МТ ЕИП) за целото времетраење на спроведувањето на проектите.</p>
<b>ГРАДЕЊЕ НА ИНСТИТУЦИОНАЛНИОТ КАПАЦИТЕТ</b>	
Ќе има ли некакво градење на капацитетот ?	<input type="checkbox"/> Н или <input type="checkbox"/> Д

КОНТРОЛНА ЛИСТА НА ПЛАН ЗА УПРАВУВАЊЕ СО ЖИВОТНА СРЕДИНА И СОЦИЈАЛНИ АСПЕКТИ (ПУЖССА)  
Рехабилитација на локална улица „Лазар Димитров“ во општина Кисела Вода

ДЕЛ 2.1: ЕКОЛОШКИ/СОЦИЈАЛЕН СКРИНИНГ			
Дали активност на локацијата ќе вклучува некои од следните потенцијални проблеми/ризици:	Активност	Статус	Дополнително упатување
	<b>А. Општи услови</b>	[x] Да [ ] Не	Види Дел А
	<b>В. Општи работи на Реконструкција</b>		
	<ul style="list-style-type: none"> <li>• Сообраќај на возила на самата локација</li> <li>• Зголемување на количината прашина и на бучавата поради работите на Реконструкција</li> <li>• Создавање отпад</li> <li>• Превоз на материјали и отпад</li> </ul>	[x] Да [ ] Не	Ако одговорот е „Да“, види Дел А, В подолу
	<b>С. Активности кои се одвиваат во близина на водни тела, како реки, езера, меѓународни води, итн. (Не се планирани интервенции на водните текови во близина на проектните локации)</b>		
	<ul style="list-style-type: none"> <li>• Покачување на седиментите во водните тела</li> <li>• Промена на водниот тек</li> <li>• Загадување на водата поради привремено одлагање на отпад или истекувања</li> </ul>	[ ] Да [x] Не	Ако одговорот е „Да“, види Дел А, В, С подолу
	<b>Д. Влијание врз шумите и/или заштитените подрачја</b>		
	<ul style="list-style-type: none"> <li>• Близина на прогласените заштитени подрачја</li> <li>• Нарушување на заштитените живеалишта на животните</li> <li>• Сеча на дрвја/шуми</li> </ul>	[ ] Да [x] Не	Ако одговорот е „Да“, види Дел А, В, Д подолу
	<b>Е. Влијанија врз системот за површинско дренарање</b>	[x] Да [ ] Не	Ако одговорот е „Да“, види Дел А, В, Е подолу

КОНТРОЛНА ЛИСТА НА ПЛАН ЗА УПРАВУВАЊЕ СО ЖИВОТНА СРЕДИНА И СОЦИЈАЛНИ АСПЕКТИ (ПУЖССА)  
Рехабилитација на локална улица „Лазар Димитров“ во општина Кисела Вода

ДЕЛ 2.1: ЕКОЛОШКИ/СОЦИЈАЛЕН СКРИНИНГ		
	<b>Ф. Близина на историски објект(и) или подрачја</b>	
<ul style="list-style-type: none"> <li>Ризик од оштетување на познати/непознати историски објекти/подрачја</li> </ul>	<input type="checkbox"/> Да <input checked="" type="checkbox"/> Не	Ако одговорот е „Да“, види Дел <b>А, В, Ф</b> подолу
	<b>Г. Безбедност на сообраќајот и пешаците</b>	
<ul style="list-style-type: none"> <li>Сообраќај на возила на самата локација</li> <li>Локацијата е во населено подрачје</li> </ul>	<input checked="" type="checkbox"/> Да <input type="checkbox"/> Не	Ако одговорот е „Да“, види Дел <b>А, В, Г</b> подолу
	<b>Н. Употреба на опасни или токсични материјали и создавање опасен отпад<sup>1</sup></b>	
<ul style="list-style-type: none"> <li>Отстранување и одлагање на токсичниот и/или опасниот отпад во текот на активностите на Реконструкција</li> <li>Складирање моторни масла и средства за подмачкување</li> </ul>	<input checked="" type="checkbox"/> Да <input type="checkbox"/> Не	Ако одговорот е „Да“, види Дел <b>А, В, Н</b> подолу
	<b>И. Поставување на електрични столбови</b>	
<ul style="list-style-type: none"> <li>Преместување на електричните столбови</li> <li>Демонтирање на електричните столбови</li> <li>Инсталација на подземните кабли на електричните столбови</li> </ul>	<input type="checkbox"/> Да <input checked="" type="checkbox"/> Не	Ако одговорот е „Да“, види Дел <b>А, В, И</b> подолу
	<b>Ј. Откуп на земјиштето<sup>2</sup></b>	
	<input type="checkbox"/> Да <input checked="" type="checkbox"/> Не	Ако одговорот е „Да“, види Дел <b>А, В, Ј</b> подолу
	<b>К. Привремено откупување на земјиште</b>	
	<input checked="" type="checkbox"/> Да <input type="checkbox"/> Не	Ако одговорот е „Да“, види Дел <b>А, В, К</b> подолу

<sup>1</sup> Токсични/опасни материјали вклучуваат, но не се ограничени на: горива, моторни/хидраулични масла, средства за подмачкување, токсични бои, итн.

<sup>2</sup> Откупот на земјиште опфаќа преселба на населението, промени во животниот стил, нарушување на приватната сопственост и влијание врз тоа дали луѓето ќе се отселат и/или ќе останат или ќе вршат некоја дејност (киосци) на земјиштето или во близина

КОНТРОЛНА ЛИСТА НА ПЛАН ЗА УПРАВУВАЊЕ СО ЖИВОТНА СРЕДИНА И СОЦИЈАЛНИ АСПЕКТИ (ПУЖССА)  
Рехабилитација на локална улица „Лазар Димитров“ во општина Кисела Вода

ДЕЛ 2.2 МЕРКИ ЗА УБЛАЖУВАЊЕ		
АКТИВНОСТ	ПАРАМЕТАР	КОНТРОЛНА ЛИСТА НА МЕРКИ ЗА УБЛАЖУВАЊЕ
А. Општи услови	Заштита и безбедност на заедницата и здравје и безбедност при работата (БЗР) за работниците	<p><b>Мерки за Заштита и Безбедност на заедницата:</b></p> <p>(a) Локалните градежни и еколошки инспекциски служби и граѓаните во Општина Кисела Вода ќе бидат известени за Рехабилитација на локалната улица „Лазар Димитров“ во општина Кисела Вода;</p> <p>(a) <b>Изведувачот не смее да започне со изведување на градежни работи се додека Надзорниот тим за животна средина , социјални аспекти , безбедност и здравје при работа и безбедност во сообраќајот не направат теренски увид, подготват Извештај од терен во кој ќе се потврди дека на градилиштето се имплементирани мерки и истото е подготвено за изведување на градежни работи.</b></p> <p>(b) Јавноста во општина Кисела Вода ќе се извести за работите преку соодветно соопштение во медиумите и/или на јавно достапни места (вклучително и на градилиштето, на општинската огласна табла и на веб страната на општината <a href="https://www.kiselavoda.gov.mk/">https://www.kiselavoda.gov.mk/</a>)</p> <p>(c) Сите дозволи, овластувања и мислења што се бараат со законот за проектните активности се добиени и валидни;</p> <p>(d) Подготовка и спроведување на <b>Планот за управување со проектната локација;</b></p> <p>(e) Поставување на Огласна табла со основни информации околу проектот, Изведувачот и Надзор на проектната локација (вклучувајќи и телефонски контакт);</p> <p><b>(f) Жителите кои живеат на локалната улица навремено ќе бидат информирани за динамиката на изведување на градежните активности, со цел да им се овозможи соодветно паркирање и употреба на автомобилите;</b></p> <p>(g) Соодветно поставување на знаци на проектните локации , за да се информираат работниците за клучните правила и регулативи што треба да се следат;</p> <p>(h) Соодветно обележување на и вон градежната локација (дел по дел) и ограничување на брзината на возилата;</p> <p>(i) Обезбедување пристап до семејните куќи, трговскиот центар и автобуската постојка (доколку е потребно, автобуската постојка ќе биде привремено преместена);</p> <p>(j) Релевантните засегнати страни ќе бидат навремено известени за можните препреки</p>

КОНТРОЛНА ЛИСТА НА ПЛАН ЗА УПРАВУВАЊЕ СО ЖИВОТНА СРЕДИНА И СОЦИЈАЛНИ АСПЕКТИ (ПУЖССА)  
 Рехабилитација на локална улица „Лазар Димитров“ во општина Кисела Вода

ДЕЛ 2.2 МЕРКИ ЗА УБЛАЖУВАЊЕ		
АКТИВНОСТ	ПАРАМЕТАР	КОНТРОЛНА ЛИСТА НА МЕРКИ ЗА УБЛАЖУВАЊЕ
		<p>(k) Поставување на ленти за предупредување и сигнализирање на забранет пристап на неовластени лица на градилиштето. Истото ќе биде оградено;</p> <p>(l) Привремено складираниот материјал треба јасно да се означи;</p> <p>(m) Подготовки пред почетокот на работите и спроведување на Планот за управување со сообраќајот;</p> <p>(n) Планот за одговор при итни случаи ќе се подготви пред започнување на проектните активности;</p> <p>(o) Планот за БЗР ќе се подготви пред започнување на проектните активности;</p> <p>(p) Работниците треба да добијат обука за прва помош и БЗР соодветна на типот на работата, пред почетокот на проектните активности. Доволно количество прва помош и опрема за БЗР е обезбедена и достапна во секое време.</p> <p>(q) При организирање на проектните активности треба да се земат во предвид екстремните временски услови (на пр. здравје) и соодветно приспособување на работното време и резервите (на пр. достапноста и снабдувањето со вода за пиење).</p> <p>(r) Сите работи ќе се вршат на безбеден и дисциплиниран начин, осмислен така што влијанијата врз работниците и граѓаните кои го користат улицата и животната средина да се сведат на минимум.</p> <p><b>(s) Обезбедени се безбедни премини за луѓето кои живеат покрај проектната улица;</b></p> <p>(t) Сите опасни места на градилиштето како јами, ровови и др. ќе бидат јасно обележани и оградени.</p> <p><b>Мерки за БЗР за работниците:</b></p> <p>(u) Работниците кои ќе бидат ангажирани треба да бидат обучени и редовно да носат лична заштитна опрема (ЛЗО) во согласност со најдобрите градежни практики (постојано да носат шлем, маска и заштитни очила, безбедносни појаси и безбедносни чизми, како и други средства за лична заштита за конкретната работа);</p> <p>(v) Треба да се спроведуваат мерките за БЗР за заедницата и работниците (прва помош, заштитна облека за работниците, соодветни машини и алати);</p>

КОНТРОЛНА ЛИСТА НА ПЛАН ЗА УПРАВУВАЊЕ СО ЖИВОТНА СРЕДИНА И СОЦИЈАЛНИ АСПЕКТИ (ПУЖССА)  
 Рехабилитација на локална улица „Лазар Димитров“ во општина Кисела Вода

ДЕЛ 2.2 МЕРКИ ЗА УБЛАЖУВАЊЕ		
АКТИВНОСТ	ПАРАМЕТАР	КОНТРОЛНА ЛИСТА НА МЕРКИ ЗА УБЛАЖУВАЊЕ
		<p>(w) Со машините треба да ракуваат исклучиво искусни и обучени ракувачи, со што се намалува ризикот од несреќи;</p> <p><b>Противпожарни мерки:</b></p> <p>(a) Постапките во случај на пожар треба да бидат доставени до сите вработени;</p> <p>(b) Ќе се обезбеди постојано присуство на противпожарни уреди на проектните локации за случај на пожар или друго оштетување. Нивната местоположба се означува и работниците се известуваат за тоа. Нивото на противпожарна опрема ќе се оцени и евалуира со помош на типична оцена на ризик;</p> <p>(c) Надгледувањето на заштитата од пожари / противпожарните капацитети ќе се спроведува од назначен персонал;</p> <p>(d) Делницата од улицата која не се санира, да се одржува чиста.</p> <p>Несреќи:</p> <p>(e) СБ мора да биде информирана за сите (еколошки, БЗР, безбедност на заедницата итн.) значајни несреќи (повреди, жртви, поголеми излевања итн.) во рок од 48 часа од настанот;</p> <p>(f) Работите мора да се организираат за да се заштитат работниците во секое време. Мора да се одржува соодветна комуникација (на пример, радио линии, мобилни телефони, итн.) со изолираните работници;</p> <p>(g) Обележување на сите електрични уреди и водови кои се под напон со предупредувачки знаци;</p> <p>(h) Воспоставување зони „Без пристап“ околу или под високонапонски далноводи.</p>
	Заштита на културното наследство	<p>(a) Во случај на случајни археолошки пронајдоци, локацијата се оградува (заштитува) и властите (Министерството за култура, Дирекцијата за заштита на културното наследство) се информираат во рок од 24 часа и се следат националните процедури. Работите продолжуваат по одобрение од властите. Нивните инструкции мора да се следат во натамошниот тек на работите;</p> <p>(b) Доколку работите на Реконструкција се одвиваат во близина на археолошки наоѓалишта, се известуваат локалните власти и се добиваат сите одобренија/дозволи</p>

КОНТРОЛНА ЛИСТА НА ПЛАН ЗА УПРАВУВАЊЕ СО ЖИВОТНА СРЕДИНА И СОЦИЈАЛНИ АСПЕКТИ (ПУЖССА)  
Рехабилитација на локална улица „Лазар Димитров“ во општина Кисела Вода

ДЕЛ 2.2 МЕРКИ ЗА УБЛАЖУВАЊЕ		
АКТИВНОСТ	ПАРАМЕТАР	КОНТРОЛНА ЛИСТА НА МЕРКИ ЗА УБЛАЖУВАЊЕ
		<p>од нив, а сите работи на Рехабилитација се планираат и се изведуваат во согласност со локалното и националното законодавство; Не се идентификувани локалитети на археолошко/културно наследство во близина на проектните локации, така што не се очекуваат негативни влијанија;</p> <p>(c) Се води соодветна грижа и се крева свеста на градежните работници за можното откривање на археолошки остатоци;</p> <p>(d) Во случај работите да можат значително негативно да влијаат на дрвјата со специфична историска или културна вредност, тие ќе бидат преместени.</p>
	Спречување несреќи	<p>(e) На локацијата треба да има опрема за спречување излевања, со која се спречува натамошно ширење на излеаните материјали. Во случај на истурање, загадената почва / вода ќе биде отстранета во затворен сад и третирана како опасен отпад;</p> <p>(f) Противпожарните апарати треба да се атестирани и во добра состојба;</p> <p>(g) Работната локација треба да се заштити со ограда и соодветна сигнализација;</p> <p>(h) Сообраќајот околу проектните локации треба да се одвива строго во согласност со Планот за управување со сообраќајот, одобрен од Министерството за внатрешни работи (локална сообраќајна полиција);</p> <p>(i) Возилата и градежната механизација треба да бидат атестирани и во добра работна состојба;</p>
В. Општи работи на Рехабилитација	Емисии во воздухот и квалитет на воздухот	<p>(a) За прашина да се сведе на минимум, градежните материјали треба да се складираат на соодветни места и да бидат покриени</p> <p>(b) Во текот на суви и ветровити денови, градежната локација, транспортните патишта и локациите на кои се ракува со материјали треба да се прскаат со вода, доколку е потребно. Да се спречат емисии на прашина при утовар и истовар на градилиштето. Затоа материјалите кои продуцираат прашина, треба да бидат покриени при нивно транспортирање;</p> <p>(c) Брзината на возилата треба да се ограничи на максимум 30 km/h на градилиштето и соодветно да се прилагоди на проектните локации;</p> <p>(d) Транспортните возила и тркалата редовно треба да се мијат на претходно утврдени локации, опремени во најмала рака со колектор за нафта и масла;</p> <p>(e) При транспорт на отпад/материјали, возилата мора да се покриени, за да се намали емисијата на прашина;</p>



КОНТРОЛНА ЛИСТА НА ПЛАН ЗА УПРАВУВАЊЕ СО ЖИВОТНА СРЕДИНА И СОЦИЈАЛНИ АСПЕКТИ (ПУЖССА)  
 Рехабилитација на локална улица „Лазар Димитров“ во општина Кисела Вода

ДЕЛ 2.2 МЕРКИ ЗА УБЛАЖУВАЊЕ		
АКТИВНОСТ	ПАРАМЕТАР	КОНТРОЛНА ЛИСТА НА МЕРКИ ЗА УБЛАЖУВАЊЕ
		(f) Сите машини треба да се опремени со соодветна опрема за контрола на емисиите; (g) Работите на ископување и расчистување и земјените работи мора да се изведуваат во текот на договорените периоди и дозволените временски услови, за да се избегне нанесување песок и прашина во соседните подрачја. (h) Избегнувајте механизација да работи во режим на мирување; (i) Сите транспортни возила и машини треба редовно да се одржуваат и да се тестираат; (j) Сите возила и машини треба да користат бензин од официјални извори (овластени бензински пумпи) и гориво определено од страна на производителот на машините и возилата;
	Бучава	(a) Нивото на бучава не го надминува националното ниво на лимит (според националното законодавство и барањата на ЕУ) <ul style="list-style-type: none"> <li>• Подрачје со заштита од бучава од <b>прв степен</b> вклучува подрачја на туризам и рекреација, подрачја во близина на здравствени институции за болничко лекување, како и подрачја на национални паркови и природни резервати (Ld – 50 dB, Le – 50 dB, Ln – 40);</li> <li>• Подрачје со заштита од бучава од <b>втор степен</b> вклучува подрачја кои се главно наменети за живеење, станбени населби, подрачја во близина на образовни институции, образовни објекти и служби за социјална заштита за возрасни и деца (Ld – 55 dB, Le – 55 dB, Ln – 45); <b>Проектната локација припаѓа на ова подрачје.</b></li> <li>• Подрачје со заштита од бучава од <b>трет степен</b> е подрачје во кое се прифатени одредени човечки активности со бучава. Тие вклучуваат комерцијални подрачја, подрачја со мешани станбени делови, занаетчиски и производствени активности (комбинирани подрачја) (Ld – 60 dB, Le – 60 dB, Ln – 55);</li> <li>• Подрачје со заштита од бучава од <b>четврт степен</b> е подрачје во кое се дозволени активности кои може да доведат до појава на засилена еколошка бучава. Тоа вклучува нестанбени подрачја, кои се исклучиво наменети за индустриски активности (Ld – 70 dB, Le – 70 dB, Ln – 60);</li> </ul> (b) Градежни активности не треба да се дозволени во текот на ноќта – работењето на локацијата треба да се ограничи на времето помеѓу 7:00 и 19:00 часот;

КОНТРОЛНА ЛИСТА НА ПЛАН ЗА УПРАВУВАЊЕ СО ЖИВОТНА СРЕДИНА И СОЦИЈАЛНИ АСПЕКТИ (ПУЖССА)  
Рехабилитација на локална улица „Лазар Димитров“ во општина Кисела Вода

ДЕЛ 2.2 МЕРКИ ЗА УБЛАЖУВАЊЕ		
АКТИВНОСТ	ПАРАМЕТАР	КОНТРОЛНА ЛИСТА НА МЕРКИ ЗА УБЛАЖУВАЊЕ
		<p>(c) Мерките за спречување на бучавата мора да се применуваат во однос на целата градежна опрема. Во текот на работењето, капаците на моторите на генераторите, воздушните компресори и другата механичка опрема која работи на струја треба да бидат затворени. Доколку возилата или опремата не се во добра работна состојба, на изведувачот може да му се наложи да ги отстрани дефектните возила или механизација од локацијата;</p> <p>(d) Механизацијата треба ефективно да се одржува.</p>
	Управување со отпад	<p>(a) Треба да се утврдат различните видови отпад кои може да се создадат и да се класификуваат според Листата на видови отпад (Службен Весник на РМ, бр. 100/05);</p> <p>(b) Треба да се обезбедат контејнери за секоја утврдена категорија на отпад во доволен број и да се постават и да се обележат за засебно одлагање; Главниот отпад би бил класификуван според Главата за отпад 17 „Шут од градење и рушење (вклучително и ископана почва од загадени подрачја)“ со шифра на отпад 17 01 – Отпад од бетон, асфалт, 17 05 04 – Ископана почва, 17 09 04 – Мешани материјали од градежни локации. Може да се најдат мали количества на цврст комунален отпад (пијалаци, храна), како и отпад од пакување (пластика, хартија, стакло, итн.), исто така може да се очекуваат мали количини на опасен отпад (замастена облека, крпи, садови);</p> <p>(c) Подготовка и спроведување на План за управување со отпад;</p> <p>(d) Отпадот ќе се собира редовно и ќе се отстранува / третира во соодветна депонија за отпад. За очекуваните видови отпад од проектните активности за чистење и рехабилитација, ќе се идентификуваат патеки и места за собирање и депонирање на отпад;</p> <p>(e) Ќе се земат предвид опциите за повторна употреба/рециклирање на создадените текови на отпад (на пр. повторна употреба на отстранетиот слој асфалт, ископана почва итн.).</p> <p>(f) Доколку се чува привремено, отпадот ќе биде складиран во контејнери кои не пропуштаат вода и не дозволуваат протекување на отпадот на почвата. Истиот ќе биде</p>

КОНТРОЛНА ЛИСТА НА ПЛАН ЗА УПРАВУВАЊЕ СО ЖИВОТНА СРЕДИНА И СОЦИЈАЛНИ АСПЕКТИ (ПУЖССА)  
 Рехабилитација на локална улица „Лазар Димитров“ во општина Кисела Вода

ДЕЛ 2.2 МЕРКИ ЗА УБЛАЖУВАЊЕ		
АКТИВНОСТ	ПАРАМЕТАР	КОНТРОЛНА ЛИСТА НА МЕРКИ ЗА УБЛАЖУВАЊЕ
		<p>заштитен од неповолни временски услови така што нема да го загрозува здравјето и безбедноста на работниците;</p> <p>(g) Градежниот отпад ќе биде одвоен од останатиот генериран отпад, на самото градилиште, со селекција и депонирање во непрописни контејнери и ќе се депонира во лиценцирана депонија;</p> <p>(h) Опасниот отпад ќе биде одвоен од другиот отпад што се наоѓа на проектните локации, со сортирање и депонирање во соодветни контејнери и депонирање на лиценцирана депонија;</p> <p>(i) Градежниот отпад од локацијата веднаш ќе се отстрани. Инертен отпад може да се користи повторно доколку се докаже дека е безопасен и употребата е соодветна;</p> <p>(j) Секоја повторна употреба мора да биде евидентирана;</p> <p>(k) Евиденцијата на одлагањето отпад (декларација за отпад) редовно ќе се ажурира и ќе се архивира;</p> <p>(l) Целата евиденција на одложениот отпад се чува како доказ за правилно управување;</p> <p>(m) Во однос на можниот опасен отпад (моторни масла, горива за возила), треба да се назначат овластени постапувачи со отпад кој прописно ќе го собираат, транспортираат и управуваат со опасниот отпад (извоз надвор од РСМ бидејќи нема депонија за опасен отпад или повторна употреба / обновување во овластената лиценцирана инсталација ИСКЗ);</p> <p>(n) Во текот на превозот, материјалите треба да бидат покриени, за да се избегне растурање на отпадот;</p> <p>(o) Согорувањето на кој било вид отпад, негово депонирање во природата или во близина на водните текови или која било друга несоодветна локација е строго забрането;</p> <p>(p) По финализирањето на работите, генерираниот отпад да се отстрани од градежната локација;</p>
		<p>(a) Во случај на опасно истекување, тоа треба да се запре и да се отстрани, а потоа да се исчисти местото и да се спроведат мерки за управување со опасен отпад;</p>

КОНТРОЛНА ЛИСТА НА ПЛАН ЗА УПРАВУВАЊЕ СО ЖИВОТНА СРЕДИНА И СОЦИЈАЛНИ АСПЕКТИ (ПУЖССА)  
 Рехабилитација на локална улица „Лазар Димитров“ во општина Кисела Вода

ДЕЛ 2.2 МЕРКИ ЗА УБЛАЖУВАЊЕ		
АКТИВНОСТ	ПАРАМЕТАР	КОНТРОЛНА ЛИСТА НА МЕРКИ ЗА УБЛАЖУВАЊЕ
	Вода и почва	<p>(b) Изведувачот мора да потпише Договор со овластено друштво/лице за собирање и транспорт на опасниот отпад, во согласност со националното законодавство, со нагласок на транспортот на опасни (токсични) стоки: издавање лиценца на друштвото/лицето за собирање и транспорт на опасниот отпад, обврски во поглед на пакување и означување на опасниот отпад, транспорт на опасен отпад;</p> <p>(c) Според националното законодавство (Листа на видови отпади – Службен весник бр. 100/05), опасниот отпад треба да се идентификува и да се класификува;</p> <p>(d) Соодветно пакување и означување на кутиите со опасен отпад;</p> <p>(e) Пакувањето треба да е во сообразност со барањата на националното законодавство</p> <p>(f) Означувањето треба да ги содржи шифрата за класификација на опасниот отпад, со назнака „ОПАСЕН ОТПАД“, општи податоци за производителот на отпад, Р – ризичен, Б – безбеден, количеството отпад, физичката состојба на опасниот отпад и графички симбол;</p> <p>(g) Транспортот на опасен отпад е забранет доколку не е спакуван и означен според барањата на националното законодавство.</p> <p>(h) Во случај на истекување до кое дошло во текот на работите, за да се избегне загадување на подрачјето, истекувањето треба да се собере на лице место и да се смести во привремен ретензионен базен;</p> <p>(i) Обезбедување/поставување и одржување на прописни санитарни објекти за работниците (мобилни тоалети). Тоалетите треба да се чистат, а отпадната вода прописно да се транспортира за натамошно пречистување од страна на друштвото кое е овластено за одржување и чистење на мобилните тоалети;</p> <p>(j) Отпадната вода собрана на локацијата не смее да се испушта во животната средина без претходно пречистување;</p> <p>(k) Привременото или трајното одлагање на отпад во близина на водните текови (река Пена) е забрането;</p> <p>(l) Забрането е сервисирање на возилата и механизацијата на градежната локација;</p> <p>(m) Спречување на истекувања на масло и други загадувачи во водата и почвата;</p> <p>(n) Доколку е потребно, протокот на вода (на пр. дождовна вода) треба да ја заобиколува градежната локација со цевки за одводнување;</p> <p>(o) Примена на мерки за стабилност на почвата кога е потребно</p>

КОНТРОЛНА ЛИСТА НА ПЛАН ЗА УПРАВУВАЊЕ СО ЖИВОТНА СРЕДИНА И СОЦИЈАЛНИ АСПЕКТИ (ПУЖССА)  
 Рехабилитација на локална улица „Лазар Димитров“ во општина Кисела Вода

ДЕЛ 2.2 МЕРКИ ЗА УБЛАЖУВАЊЕ		
АКТИВНОСТ	ПАРАМЕТАР	КОНТРОЛНА ЛИСТА НА МЕРКИ ЗА УБЛАЖУВАЊЕ
		<p>(p) Спречување на ерозијата на почвата со употреба на габиони, паравани, специјализирани огради, зазеленување (само со домашни растенија) итн.</p> <p>(q) Убиството на животни на пат ќе се третира во согласност со добрите меѓународни индустриски стандарди. Доколку не постојат лиценцирани постројки за преработка или депонии специјално за овој вид отпад, убиствата на патиштата ќе бидат отстранети на места одобрени од надлежните ветеринарно или санитарно одделение. Пред фрлање на одредени локации (подалеку од водни тела, вклучително и подземна вода), труповите ќе бидат подложени на обработка со вар за да се инхибираат патогени. Локациите на депонирање мора да бидат регистрирани и архивирани. За време на ракувањето со труповите и транспортот ќе се носи соодветна ППЕ и ќе се почитуваат други заштитни процедури.</p>
	Заштита на природата	<p>(a) Нема загрозени, значајни растителни / животински видови се наоѓаат во близина на проектните места.</p> <p>(b) Намалување на големината на градежната локација заради сведување на земјиштето што ќе претрпи негативно влијание на минимум;</p> <p>(c) Забрането е вознемирување на животните и собирање растенија во подрачјето;</p> <p>(d) Работите на рехабилитација треба да се вршат на тој начин што ќе се избегнуваат важните фази на репродукција на заштитените видови, доколку работите се изведуваат во близина на заштитени подрачја;</p> <p>(e) Уништените растенија ќе бидат заменети со нови, автохтони видови;</p> <p>(f) Забрането собирање на дрво за огрев од и околу работната област;</p> <p>(g) Строго е забрането собирање растенија и лековити билки од областа;</p> <p>(h) Дневно собирање на создадениот отпад, селекција на отпадот, транспорт и трајно одлагање на соодветни места;</p> <p>(i) Целосно расчистување на градилиштето веднаш по завршување на градежните активности, секција по секција;</p>

КОНТРОЛНА ЛИСТА НА ПЛАН ЗА УПРАВУВАЊЕ СО ЖИВОТНА СРЕДИНА И СОЦИЈАЛНИ АСПЕКТИ (ПУЖССА)  
Рехабилитација на локална улица „Лазар Димитров“ во општина Кисела Вода

ДЕЛ 2.2 МЕРКИ ЗА УБЛАЖУВАЊЕ		
АКТИВНОСТ	ПАРАМЕТАР	КОНТРОЛНА ЛИСТА НА МЕРКИ ЗА УБЛАЖУВАЊЕ
		<p>(j) Во случај на отстранување на поединечни дрвја (во мал број), потребно е да се добие одобрение од надлежните органи (пр. ЈП „Национални шуми“, ЈП „Паркови и Зеленило“ Скопје). Во случајна отстранување на поголем број на дрва или на дрвја со значење на заедницата, задолжително е одобрување од страна на СБ и ЕС специјалистот. Влијанието врз шумата е строго забрането. Уништените растенија ќе бидат заменети со нови, автохтони видови со <b>План за ревегетација</b> (доколку се бара) изготвен согласно Водич за ревегетација даден од ЕИП;</p> <p><b>(k) Зеленилото (вклучително и грмушки) треба да се отстранат само доколку е навистина неопходно и да се заменат што е можно поскоро, особено да се внимава на зеленилото од приватните имоти (зелени огради);</b></p> <p>(l) Доколку со активностите се опфаќаат пешачки патеки и други простори, проектните решенија, материјалите и организирањето на работата ќе бидат изведени на начин да обезбедат соодветна заштита на дрвјата и корењата (доколку е потребно да се побара експертско мислење);</p> <p>(m) Огнови на отворено и согорување на отпад е строго забрането.</p>
	Превоз и ракување со материјали	<p>(a) Делницата што се санира треба јасно да се обележи;</p> <p>(b) Дистрибуцијата на материјали и другите намени за кои се користи локалниот пат/улица треба да и се најави на Општина Кисела Вода и да се координира со неа. Изведувачот презема безбедносни мерки за спречување несреќи;</p> <p>(c) Сите материјали кои создаваат прашина се транспортираат во затворени или покриени камиони;</p> <p>(d) Сите материјали кои создаваат прашина и се чувствителни на временските услови треба да се заштитат од атмосферските влијанија или со ветробрани или со капаци или да се прскаат со вода или со други, соодветни средства;</p> <p>(e) Патиштата редовно да се метат и чистат на критичните точки. исечените материјали веднаш се отстрануваат од патот и се чистат. Пристапните патишта треба добро да се одржуваат;</p>

КОНТРОЛНА ЛИСТА НА ПЛАН ЗА УПРАВУВАЊЕ СО ЖИВОТНА СРЕДИНА И СОЦИЈАЛНИ АСПЕКТИ (ПУЖССА)  
 Рехабилитација на локална улица „Лазар Димитров“ во општина Кисела Вода

ДЕЛ 2.2 МЕРКИ ЗА УБЛАЖУВАЊЕ		
АКТИВНОСТ	ПАРАМЕТАР	КОНТРОЛНА ЛИСТА НА МЕРКИ ЗА УБЛАЖУВАЊЕ
		(f) Истечните материјали веднаш се отстрануваат од патеките и се чистат. Патеките треба добро да се одржуваат; (g) Пристапот на градежните возила и возилата за дотур на материјали строго се контролира, особено на влажно време; (h) Почвата и купиштата материјали се чуваат одвоено; (i) Купиштата материјал се чуваат настрана од одводните канали, природните водни текови и местата подложни на ерозија на почвата; (j) Камиионите натоварени со земја се покриваат при отстранувањето на земјата од локацијата заради повторна употреба/одлагање; (k) Купиштата материјал не смеат да надминуваат 2 m во висина, за да се спречи растурање и ризик од пад на материјал; (l) Производителите на асфалт, чакал и бетон треба да ги имаат сите неопходни работни дозволи и дозволи за емисии и потврди за квалитет; (m) Производителот на асфалт, дробен камен и бетон мора да презентира доказ за сообразност со целото национално законодавство за животна средина и безбедност и здравје при работа; (n) Сите транспортни возила мора да бидат опремени со соодветна опрема за контрола на емисиите и редовно да се одржуваат и да се тестираат; (o) Во соседните подрачја, особено во заштитените подрачја, не смее да има позајмишта и каменоломи без сите потребни дозволи, како и присуство на диви депонии;
Е. Влијание врз системот за површинско одводнување	Квалитет на водата	(a) Не смее да се врши нерегулирано црпење на подземни води, ниту неконтролирано испуштање на технолошка вода, цементна каша или други контаминирани води во почвата или во соседните потоци или реки; Изведувачот треба да ги обезбеди сите неопходни лиценци и дозволи за црпење вода и регулирано испуштање во јавниот систем на отпадни води доколку има таков на проектната локација; Доколку нема собирање отпадни води, горенаведените отпадни води ќе се носат до најблиската станица за преработка на отпадни води.

КОНТРОЛНА ЛИСТА НА ПЛАН ЗА УПРАВУВАЊЕ СО ЖИВОТНА СРЕДИНА И СОЦИЈАЛНИ АСПЕКТИ (ПУЖССА)  
Рехабилитација на локална улица „Лазар Димитров“ во општина Кисела Вода

ДЕЛ 2.2 МЕРКИ ЗА УБЛАЖУВАЊЕ		
АКТИВНОСТ	ПАРАМЕТАР	КОНТРОЛНА ЛИСТА НА МЕРКИ ЗА УБЛАЖУВАЊЕ
		<p>(b) Нема да се испуштаат отпадни води без третман;</p> <p>(c) Изведувачот ќе проектира и имплементира Проект за соодветни системи за одводнување на атмосферските води кои ќе се инсталираат и ќе се грижи да не се создава тиња, да не ги загадува, блокира или на друг начин негативно да влијае на природните потоци, реки, бари и езера со активности за рехабилитација;</p> <p>(d) Со поставување на новите сливници и шахти површинските води соодветното ќе се одведуваат по должина на целата улица;</p> <p>(e) Доброто одржување на системот за одводнување ќе обезбеди ефикасна заштита на улицата од ерозија и седиментација;</p> <p>(f) Систематизацијата на наклон ќе се изврши на начин што нема да влијае на ефективоста и ефикасноста на заштитата од ерозија и/или поплавување на приватни и јавни имоти, ниту ќе ја наруши безбедноста на пешаците и возачите</p> <p>(g) Онаму каде што работите се неопходни, тие ќе се преземаат на таков начин да се минимизира појавата на ерозија на почвата, дури и за кратки периоди. Во најбрз можен рок ќе бидат рехабилитирани (зазеленети) .</p> <p>(h) Треба да постојат процедури за спречување и постапување во случај на случајни истекувања на горива, масти за подмачкување и други токсични или штетни супстанции;</p> <p>(i) Градежните возила и механизација треба да се мијат само на означените места, каде што истекувањата нема да ги загадат природните површински водни тела.</p>
<p><b>G.</b> Безбедност на сообраќајот и пешаците</p>	<p>Директни или индиректни опасности за јавниот сообраќај и пешаците поради работите на Рехабилитација</p>	<p>Изведувачот соодветно ја обезбедува градежната локација, вклучително и регулирањето на сообраќајот. Тоа го вклучува, но не ограничено на следното:</p> <p>(a) Изработка на проект за сообраќај за времен режим ќе биде одобрен од Единицата на локалната самоуправа со претходна согласност од Секторот за внатрешни работи – Сообраќајна полиција;</p> <p>(b) <b>Планот за управување со сообраќајот</b> е базиран на одобриениот проект за сообраќај за времен режим се изготвува заедно со општинскиот персонал;</p>



КОНТРОЛНА ЛИСТА НА ПЛАН ЗА УПРАВУВАЊЕ СО ЖИВОТНА СРЕДИНА И СОЦИЈАЛНИ АСПЕКТИ (ПУЖССА)  
 Рехабилитација на локална улица „Лазар Димитров“ во општина Кисела Вода

ДЕЛ 2.2 МЕРКИ ЗА УБЛАЖУВАЊЕ		
АКТИВНОСТ	ПАРАМЕТАР	КОНТРОЛНА ЛИСТА НА МЕРКИ ЗА УБЛАЖУВАЊЕ
		<p>(c) ПУС ќе опише како Изведувачот ќе управува со сообраќајот за време на изградбата за да се осврне на безбедноста на работниците и локалните заедници, т.е. како изведувачот ќе обезбеди безбедна средина за сите лица кои работат и сообраќајот што се одвива по патиштата низ работната зона со донесување соодветни мерки за привремено управување со сообраќајот; минимизирање на влијанието на работите врз сообраќајот и соседните заедници; минимизирање на одложувањата и овозможување континуиран пристап до операциите на јавниот транспорт; се грижи за потребите на сите учесници во сообраќајот (вклучувајќи пешаци, лица со инвалидитет, велосипедисти, мотоциклисти, тешки возила итн.), примени на лице место Механизам за поплаки за сите учесници во сообраќајот (вклучувајќи пешаци, лица со инвалидитет, велосипедисти, моторни велосипедисти, тешки возила итн.), локалната заедница, комерцијалните бизниси итн. и ги соопштуваат аранжманите и влијанијата на сите активности кои влијаат на сообраќајот и безбедноста на патиштата.</p> <p>(d) Спроведување и функционирање на одобриениот План за управување со сообраќајот, вклучувајќи ги сите неопходни мерки и активности за безбедно и непречено одвивање на сообраќајот во зоната за работа на патиштата во текот на денот и ноќта, како и за избегнување или минимизирање на ризикот од сообраќајни незгоди и влијание врз безбедноста на патиштата.</p> <p>(e) Кога околностите на кој било конкретен случај не се опишани во одобриениот ПУС, изведувачот ќе го информира надзорниот инженер и ќе предложи предлог за справување со такви ситуации, како и за ажурирање на ПУС.</p> <p>(f) По комплетирањето на ПУС, ПУЖССА / Контролна листа на ПУЖССА ќе биде соодветно ажурирана и ќе им биде презентирани на заинтересираните страни.</p> <p>(g) На лице место ќе се изврши оперативна проверка на управувањето со сообраќајот за време на градежните работи со цел да се утврдат можни случаи на непочитување на одобриениот план за управување со сообраќајот (сообраќаен проект за управување со</p>

КОНТРОЛНА ЛИСТА НА ПЛАН ЗА УПРАВУВАЊЕ СО ЖИВОТНА СРЕДИНА И СОЦИЈАЛНИ АСПЕКТИ (ПУЖССА)  
Рехабилитација на локална улица „Лазар Димитров“ во општина Кисела Вода

ДЕЛ 2.2 МЕРКИ ЗА УБЛАЖУВАЊЕ		
АКТИВНОСТ	ПАРАМЕТАР	КОНТРОЛНА ЛИСТА НА МЕРКИ ЗА УБЛАЖУВАЊЕ
		<p>сообраќајот за време на градежните работи) како и недостатоци во однос на за безбедност во сообраќајот;</p> <p>(h) Соседните заедници (лоцирани долж / во близина на проектните локации) треба навреме да се информираат за работите што претстојат;</p> <p>(i) Во случај сообраќајот да биде прекинат, Изведувачот, во соработка со Општина Кисела Вода и сообраќајната полиција да направат апдејтирање на ПУС. Околните улици формираат мрежа, така што би било лесно изводливо да се обезбедат алтернативни рути и за истите да се постават соодветни знаци за известување;</p> <p>(j) Со цел граѓаните што минуваат да бидат предупредени за потенцијалните опасности и безбедноста во сообраќајот да се одржува на задоволително ниво, сите привремени сообраќајни знаци, ознаки на патиштата и опрема за патен сообраќај (барииери) треба да бидат поставени и одржувани по тип и број и во состојба, како што е наведено во одобрениот ПУС;</p> <p>(k) Изведувачот треба да го информира и да ја планира динамиката на изведување на градежните активности во координација со ЈСП „Скопје“, со цел да овозможи непречена употреба на автобуската постојка која што се наоѓа на трасата на проектот;</p> <p>(l) Целосно затворање на сообраќајот на улицата за време на изведување на рехабилитацијата не се препорачува заради повисокиот социјален ризик;</p> <p>(m) Изведувачот треба да обезбеди пристап до сите приватни куќи вдолж улицата;</p> <p>(n) Во случај затворањето на продавниците и трговскиот центар да е навистина неопходно, потребно е да се изготви и спроведе Акционен план;</p> <p>(o) Од суштинско значење е добра комуникација помеѓу Изведувачот, и локални претставници на локалната самоуправа во Општина Кисела Вода, со цел да се обезбеди непречено спроведување на проектните активности, да спречат евентуални повреди на пешаците кои што ја користат улицата, како и на жителите на улицата, луѓето кои што го користат трговскиот центар и автобуската постојка. Локалното население треба да ги почитуваат превентивните мерки дадени од Изведувачот;</p>

КОНТРОЛНА ЛИСТА НА ПЛАН ЗА УПРАВУВАЊЕ СО ЖИВОТНА СРЕДИНА И СОЦИЈАЛНИ АСПЕКТИ (ПУЖССА)  
 Рехабилитација на локална улица „Лазар Димитров“ во општина Кисела Вода

ДЕЛ 2.2 МЕРКИ ЗА УБЛАЖУВАЊЕ		
АКТИВНОСТ	ПАРАМЕТАР	КОНТРОЛНА ЛИСТА НА МЕРКИ ЗА УБЛАЖУВАЊЕ
		<p>(p) Поставените табли и знаци не смеат да ја нарушуваат безбедноста на сообраќајот и видливоста. Во секое време, Изведувачот ќе ги одржува чисти, читливи и видливи сите привремени сообраќајни знаци, ознаки на патишта и опрема за патниот сообраќај и ќе ги постави, замени, покрива или отстранува како што е потребно од напредокот на работите. Пред да се завршат проектните активности и напушти проектната локација, деловите мора да бидат целосно оперативни (сообраќајни знаци, сигнализација, итн.) во согласност со националната регулатива и насоките на СБ БЗР;</p> <p>(q) Треба да се обезбедат и да се постават соодветни ленти и знаци за предупредување;</p> <p>(r) Треба да се забрани пристап на невработени лица во ограденото подрачје;</p> <p>(s) Треба да се спроведува системот за управување со сообраќајот и обуки за вработените, особено во поглед на пристап до локацијата и густоот сообраќај во близина на локацијата. Да се обезбедат безбедни патеки и премини за пешаци на места на кои се движат градежните возила;</p> <p>(t) Активно управување со сообраќајот ќе се изведува од обучени и видно означени вработени на местото на рехабилитација, доколку е тоа потребно за безбеден и удобен премин за јавноста и локалното население;</p> <p>(u) Да се воспостави специјален сообраќаен режим за возилата на изведувачот во текот на периодот на рехабилитација (заедно со општинскиот персонал и полицијата) и да се постават знаци за да се гарантира безбедноста, текот на сообраќајот и пристапот до земјиштето и објектите;</p> <p>(v) Локалните заедници (доколку ги има) навремено да се известат за алтернативното регулирање на сообраќајот во текот на активностите на реконструкција;</p> <p>(w) Да се обезбеди безбедност на пешаците (оградување на локацијата, обезбедување на безбедносни коридори, регулирање на сообраќајот рачно во време на денот кога сообраќајот е најгуст итн.). Ќе се обезбедат безбедносни коридори за пешаците.</p> <p>(x) Ќе биде обезбеден безбеден и континуиран пристап до канцелариите, работилниците и живеалиштата во текот на активностите на рехабилитација;</p>

КОНТРОЛНА ЛИСТА НА ПЛАН ЗА УПРАВУВАЊЕ СО ЖИВОТНА СРЕДИНА И СОЦИЈАЛНИ АСПЕКТИ (ПУЖССА)  
 Рехабилитација на локална улица „Лазар Димитров“ во општина Кисела Вода

ДЕЛ 2.2 МЕРКИ ЗА УБЛАЖУВАЊЕ		
АКТИВНОСТ	ПАРАМЕТАР	КОНТРОЛНА ЛИСТА НА МЕРКИ ЗА УБЛАЖУВАЊЕ
		(y) Работното време да се прилагоди на локалните сообраќајни трендови.
<b>Н.</b> Употреба на опасни или токсични материјали и создавање опасен отпад	Управување со токсични/опасни материјали и со опасен отпад	<p>(a) Привременото складирање на сите опасни или токсични супстанции (вклучително и отпад) на локацијата се врши во безбедни контејнери со детални ознаки во поглед на составот и својствата и со информации за ракување. Со хемикалиите се ракува, се користат и се одлагаат и се преземаат мерки на претпазливост во согласност со Податоците за безбедност на материјалите (MSDS);</p> <p>(b) Контејнерите во кои се чува запалив или реактивен отпад мора да се лоцирани најмалку 15 метри (50 стапки) од границите на зоната на објектот. На локацијата не смее да се чуваат големи количини гориво;</p> <p>(c) Контејнерите со опасни супстанции се поставуваат во контејнер кој не протекува, за да се спречи излевање и истекување. Таквиот контејнер е опремен со систем за секундарно ограничување, како структури за собирање (на пр., двоен контејнер), двојни ѕидови и слично. Системот на секундарно ограничување не смее да има пукнатини и мора да е способен да го локализира истекувањето и брзо да се празни;</p> <p>(d) Контејнерите со опасни супстанции мора да се држат затворени, освен кога се дополнува или се празни од материјали/отпад. Со нив не смее да се ракува, да се отвораат или да се складираат на начин кој може да доведе до нивно протекување;</p> <p>(e) Опасниот отпад не треба да се меша, а транспортот и ракувањето го вршат исклучиво овластени компании, во согласност со националната регулатива;</p> <p>(f) Со опасниот отпад треба да управува друштво кое има лиценца за постапување со опасен отпад, во согласност со националното законодавство;</p> <p>(g) Не треба да се користат бои со токсични состојки или раствори или бои на база на олово.</p>
<b>Ј.</b> Откуп на земјиштето	Окупација на приватно земјиште	(a) Подготовка на Акционен план за раселување (АПР) според развиената Рамковна политика за раселување. За време на подготовката, потребно е да се земат предвид следниве проблеми: сопственост, парцела (површина на земјиште што е опфатено со проектните активности), мерки за компензација, итн.

КОНТРОЛНА ЛИСТА НА ПЛАН ЗА УПРАВУВАЊЕ СО ЖИВОТНА СРЕДИНА И СОЦИЈАЛНИ АСПЕКТИ (ПУЖССА)  
Рехабилитација на локална улица „Лазар Димитров“ во општина Кисела Вода

ДЕЛ 2.2 МЕРКИ ЗА УБЛАЖУВАЊЕ		
АКТИВНОСТ	ПАРАМЕТАР	КОНТРОЛНА ЛИСТА НА МЕРКИ ЗА УБЛАЖУВАЊЕ
К. Привремено откупување на земјиште	Користење на приватно земјиште	<p>(а) За потребите на Изведувачот за привремено поставување на машини и опрема на локација во непосредна близина на проектните локации што се во приватна сопственост, потребно е да се склучи Договор со сопственикот на парцелата за привремено користење на земјиштето за време на проектот. период на спроведување;</p> <p>(б) Договорот ќе дефинира услови и обврски за користење на земјиштето или други простории (на пр. гаража, простор за складирање, итн.), како и времетраење на договорот, обврска за чистење на парцелата по завршувањето на проектот активности, како ќе се отстрани генерираните отпад и слично;</p> <p>(в) Исто така, е можно за Изведувачот да преговара со сопственикот на парцелата за можноста компензацијата за користење на земјиштето да се изврши преку спроведување на мала градежна интервенција во просториите на сопствениците, наместо финансиски надоместок.</p>

ДЕЛ 3: ПЛАН ЗА СЛЕДЕЊЕ					
Кој	Каде	Како	Кога	Кој	Колкав
<i>Параметар треба да се следи?</i>	<i>е параметарот што треба да се следи?</i>	<i>треба да се следи параметарот (што и како треба да се мери)?</i>	<i>треба да се следи параметарот (време и честота)?</i>	<i>треба да го следи параметарот (одговорност)?</i>	<i>е трошокот поврзан со следењето?</i>
Подготвителна фаза					

КОНТРОЛНА ЛИСТА НА ПЛАН ЗА УПРАВУВАЊЕ СО ЖИВОТНА СРЕДИНА И СОЦИЈАЛНИ АСПЕКТИ (ПУЖССА)  
Рехабилитација на локална улица „Лазар Димитров“ во општина Кисела Вода

<b>ДЕЛ 3: ПЛАН ЗА СЛЕДЕЊЕ</b>					
<b>Кој</b>	<b>Каде</b>	<b>Како</b>	<b>Кога</b>	<b>Кој</b>	<b>Колкав</b>
<i>Параметар треба да се следи?</i>	<i>е параметарот што треба да се следи?</i>	<i>треба да се следи параметарот (што и како треба да се мери)?</i>	<i>треба да се следи параметарот (време и честота)?</i>	<i>треба да го следи параметарот (одговорност)?</i>	<i>е трошокот поврзан со следењето?</i>
Спроведени мерки за безбедност на патиштата како резултат на Контрола на безбедноста на патиштата спроведена во фазата на детален дизајн (ако е применливо)	Детална проектна документација	Визуелна проверка на проектната документација за Основниот проект	Подготвителна фаза	Ревизор за безбедност на патиштата	Буџет на проектот
Сите потребни дозволи се обезбедени пред почетокот на работа на улицата во Општина Кисела Вода	Во општинската управа на Општина Кисела Вода	Проверка на сите потребни документи	Пред почетокот со работите	Изведувач; Надзор на активностите на реконструкција; Градежен инспектор во Општина Кисела Вода, ППЛП ЕИП, МТ	Вклучено во буџетот на проектот
Известени се јавните и релевантните институции во Општина Кисела Вода	Деловен простор на Изведувачот	Проверка на сите потребни документи	Пред почетокот со работите	Изведувач; Надзор на активностите на реконструкција;	Вклучено во буџетот на проектот
Безбедносни мерки за засегнатите работници, вработени и граѓани во близина на проектната локација во Општина Кисела Вода	На проектната локација/долж улицата во град Скопје, во Општина Кисела Вода	Визуелни проверки и извештаи	Пред почетокот со работите	Изведувач, Надзор	Вклучено во буџетот на проектот

КОНТРОЛНА ЛИСТА НА ПЛАН ЗА УПРАВУВАЊЕ СО ЖИВОТНА СРЕДИНА И СОЦИЈАЛНИ АСПЕКТИ (ПУЖССА)  
Рехабилитација на локална улица „Лазар Димитров“ во општина Кисела Вода

<b>ДЕЛ 3: ПЛАН ЗА СЛЕДЕЊЕ</b>					
<b>Кој</b>	<b>Каде</b>	<b>Како</b>	<b>Кога</b>	<b>Кој</b>	<b>Колкав</b>
<i>Параметар треба да се следи?</i>	<i>е параметарот што треба да се следи?</i>	<i>треба да се следи параметарот (што и како треба да се мери)?</i>	<i>треба да се следи параметарот (време и честота)?</i>	<i>треба да го следи параметарот (одговорност)?</i>	<i>е трошокот поврзан со следењето?</i>
Мерки за заштита и безбедност применети за работниците, вработените и граѓаните кои ќе бидат погодени во близина на проектната локација во Општина Кисела Вода	На проектната локација / вдолж улицата во Општина Кисела Вода	Визуелни проверки	Пред почетокот со работите за рехабилитација	Изведувач, Надзор	Вклучено во буџетот на проектот
Мерки за заштита на безбедност применети за работниците, вработените и граѓаните вклучително спроведување на БЗР планот се применуваат мерки за безбедност на Заедницата	На проектната локација	Визуелни проверки	За време на расчистувањето и подготвителните работи. На почетокот на секој работен ден за време на проектните активности.	Изведувач – под изведувач Надзор Комунален инспектор при Општина Кисела Вода  Државен санитарен инспекторат	Вклучено во буџетот на проектот
<b>Фаза на Рехабилитација</b>					
Безбедност при работењето и на заедницата на проектната локација	Во рамките на проектната улица	Визуелни проверки и извештаи Ненајавени инспекции во текот на работите	Ненајавени контроли во текот на работите	Надзор	Вклучен во проектниот буџет
Безбеден тек на сообраќајот во проектното подрачје	Долж и околу проектната област во Општина Кисела вода	Визуелни проверки и извештаи;	Во текот на испораката на опремата	Изведувач, Надзор	Вклучен во проектниот буџет

КОНТРОЛНА ЛИСТА НА ПЛАН ЗА УПРАВУВАЊЕ СО ЖИВОТНА СРЕДИНА И СОЦИЈАЛНИ АСПЕКТИ (ПУЖССА)  
Рехабилитација на локална улица „Лазар Димитров“ во општина Кисела Вода

<b>ДЕЛ 3: ПЛАН ЗА СЛЕДЕЊЕ</b>					
<b>Кој</b>	<b>Каде</b>	<b>Како</b>	<b>Кога</b>	<b>Кој</b>	<b>Колкав</b>
<i>Параметар треба да се следи?</i>	<i>е параметарот што треба да се следи?</i>	<i>треба да се следи параметарот (што и како треба да се мери)?</i>	<i>треба да се следи параметарот (време и честота)?</i>	<i>треба да го следи параметарот (одговорност)?</i>	<i>е трошокот поврзан со следењето?</i>
во Општина Кисела Вода  Планот за управување со сообраќајот		Проверка на документација во поглед на тоа:  -Дали се известени сите надлежни власти,  -Дали се обезбедени сите неопходни дозволи и одобренија,  Визуелни проверки на транспортот на материјали, коридори и премини за пешаците, регулација на сообраќајот, итн.			
Спроведени мерки за безбедност на патиштата како резултат на Контрола на безбедноста на патиштата спроведена пред почетокот на фазата на рехабилитација (ако е применливо)	Долж проектна локација	Визуелна проверка и известување дали се на сила сите мерки за безбедност на патиштата	Пред отворање на патот/улица	Надзорник за управување со сообраќајот и работи за безбедност на патиштата, Ревизор за безбедност на патиштата	Општински буџет/Проектниот буџет



КОНТРОЛНА ЛИСТА НА ПЛАН ЗА УПРАВУВАЊЕ СО ЖИВОТНА СРЕДИНА И СОЦИЈАЛНИ АСПЕКТИ (ПУЖССА)  
Рехабилитација на локална улица „Лазар Димитров“ во општина Кисела Вода

<b>ДЕЛ 3: ПЛАН ЗА СЛЕДЕЊЕ</b>					
<b>Кој</b>	<b>Каде</b>	<b>Како</b>	<b>Кога</b>	<b>Кој</b>	<b>Колкав</b>
<i>Параметар треба да се следи?</i>	<i>е параметарот што треба да се следи?</i>	<i>треба да се следи параметарот (што и како треба да се мери)?</i>	<i>треба да се следи параметарот (време и честота)?</i>	<i>треба да го следи параметарот (одговорност)?</i>	<i>е трошокот поврзан со следењето?</i>
Собирање, транспорт и трајно одлагање на цврстиот отпад, во согласност со планот за управување со отпадот	На и околу проектната област Општина Кисела Вода	Визуелно следење и инспекција на транспортните листи на Изведувачот Преглед на евиденцијата за генерираните и управуваните текови на отпад, како и договорите за собирање отпад	Секојдневно, по собирањето и превозот на цврстиот отпад Цврстиот отпад не треба да се остава на градежната локација, за да се избегне негативно влијание врз локалната животна средина	Изведувач; Надзор на активностите на реконструкција; Овластен инспектор за животна средина, Градежен инспектор, ЕСС на ППЛП	Дел од редовните трошоци на Изведувачот
Собирање и превоз на опасниот отпад според Планот за управување со отпад	На привремена локација на градежната локација, во посебни контејнери за отпад	Инспекција на транспортните листи и на условите во складиштето	Пред транспортот на опасниот отпад	Овластено друштво за собирање и транспорт на опасен отпад, Овластен инспектор за животна средина, Градежен инспектор, ЕСС на ППЛП	Дел од редовните трошоци на Изведувачот
Изложеност на бучава на локалните граѓани од машината за возила и машините што работат на локацијата на проектот	На проектната локација	Прегледајте ги техничките спецификации на нивото на бучавата на користената механизација на возилото и опремата за нивна употреба надвор	Пред почетокот на работата (првиот ден)	Изведувач Надзор Инспектор за животна средина / Општина Кисела Вода	Дел од редовните трошоци на Изведувачот
Нивоа на бучава и вибрации	Во и околу проектната локација на улицата во Општина Кисела Вода	Следење на нивото на бучава во dB (со соодветна опрема) во согласност со националното законодавство, во случај на	Во случај на поплака или на негативен инспекциски наод	Изведувач; Овластена агенција за мерење на ниво на бучава од обезбедена од Изведувачот; Овластен инспектор за	Дел од редовните трошоци на Изведувачот

КОНТРОЛНА ЛИСТА НА ПЛАН ЗА УПРАВУВАЊЕ СО ЖИВОТНА СРЕДИНА И СОЦИЈАЛНИ АСПЕКТИ (ПУЖССА)  
Рехабилитација на локална улица „Лазар Димитров“ во општина Кисела Вода

<b>ДЕЛ 3: ПЛАН ЗА СЛЕДЕЊЕ</b>					
<b>Кој</b>	<b>Каде</b>	<b>Како</b>	<b>Кога</b>	<b>Кој</b>	<b>Колкав</b>
<i>Параметар треба да се следи?</i>	<i>е параметарот што треба да се следи?</i>	<i>треба да се следи параметарот (што и како треба да се мери)?</i>	<i>треба да се следи параметарот (време и честота)?</i>	<i>треба да го следи параметарот (одговорност)?</i>	<i>е трошокот поврзан со следењето?</i>
		јавни поплаки		животна средина, Градежен инспектор, ППЛП, ЕСС	
Загадување на воздухот Параметри за прашина и честички	Во рамките на проектната локација на улицата во Општина Кисела Вода	Земање примероци од страна на овластена агенција	Во случај на поплака или на негативен инспекциски наод	Надзор	Буџет на Изведувачот
Загадување на водата	Проверка за излевање долж или околу проектната	Визуелни.  Лабораториски испитувања за поголеми излевања од овластена компанија за анализа на вода, доколку е потребно, во случај на несреќа.  Во случај на поголеми излевања, тестирајте почва / вода за загадувачи и известете го инспекторатот за животна средина. Следете ги нивните инструкции	Редовно	Надзорен инженер, Инспекција	Дел од редовните трошоци на Изведувачот
<b>Оперативна фаза</b>					
Правилно управување со отпадот	На локацијата и во околината	Отпадот правилно се собира/сортира	Неделно	Овластено друштво за собирање отпад	Варијабла и не е вклучена во буџетот на проектот

КОНТРОЛНА ЛИСТА НА ПЛАН ЗА УПРАВУВАЊЕ СО ЖИВОТНА СРЕДИНА И СОЦИЈАЛНИ АСПЕКТИ (ПУЖССА)  
Рехабилитација на локална улица „Лазар Димитров“ во општина Кисела Вода

<b>ДЕЛ 3: ПЛАН ЗА СЛЕДЕЊЕ</b>					
<b>Кој</b>	<b>Каде</b>	<b>Како</b>	<b>Кога</b>	<b>Кој</b>	<b>Колкав</b>
<i>Параметар треба да се следи?</i>	<i>е параметарот што треба да се следи?</i>	<i>треба да се следи параметарот (што и како треба да се мери)?</i>	<i>треба да се следи параметарот (време и честота)?</i>	<i>треба да го следи параметарот (одговорност)?</i>	<i>е трошокот поврзан со следењето?</i>
Угинати животни на новите патишта/ улици и нивно собирање и конечно отстранување на одобрена постројка/ локација	Долж проектната локација	Труповите треба да се соберат од страна на овластена институција во согласност со националното законодавство и конечно да се отстранат во фабриката/локацијата одобрена од ветеринарното или санитарното одделение. Доказите за оваа операција треба да се чуваат.	Месечно	Персоналот на општината или ангажираната компанија (лиценцирана) или владина/локална институција	Општински буџет
Редовно одржување на улицата во Општина Кисела Вода	Долж улицата	Со редовни визуелни проверки на состојбата на патот, во поглед на тоа дали има пукнатини и оштетувања, состојбата на сообраќајната сигнализација, соодветна атмосферска канализација, можна израсната вегетација, отпад или остатоци од снег	Континуирано и особено во случај на врнежи на снег, свлекување на земјиште, итн.	Овластено друштво за одржување патишта Надзор	Општински буџет
Спроведени мерки за безбедност на патиштата како резултат на Контрола	Долж проектна локација	Визуелна проверка и известување дали се на сила сите мерки за безбедност на патиштата	По отворањето на патот/улицата за време на периодот на детектирање на дефекти	Општинскиот персонал	Општински буџет

КОНТРОЛНА ЛИСТА НА ПЛАН ЗА УПРАВУВАЊЕ СО ЖИВОТНА СРЕДИНА И СОЦИЈАЛНИ АСПЕКТИ (ПУЖССА)  
 Рехабилитација на локална улица „Лазар Димитров“ во општина Кисела Вода

<b>ДЕЛ 3: ПЛАН ЗА СЛЕДЕЊЕ</b>					
<b>Кој</b>	<b>Каде</b>	<b>Како</b>	<b>Кога</b>	<b>Кој</b>	<b>Колкав</b>
<i>Параметар треба да се следи?</i>	<i>е параметарот што треба да се следи?</i>	<i>треба да се следи параметарот (што и како треба да се мери)?</i>	<i>треба да се следи параметарот (време и честота)?</i>	<i>треба да го следи параметарот (одговорност)?</i>	<i>е трошокот поврзан со следењето?</i>
на безбедноста на патиштата спроведена по отварање на фазата на рехабилитација (ако е применливо)					

Листа на Планови за управување со животната средина и социјалните аспекти при градење кои треба да бидат подготвени од страна на Изведувачот:

1. План за управување со животната средина и социјалните аспекти на Изведувачот (ПУЖССАИ),
2. План за управување со градилиште (ПУГ) (може да биде дел од целосната ПУЖССАИ)
3. План за управување со сообраќајот (ПУС)
4. План за подготвеност и одговор при итни случаи (ППОИС) (може да биде дел од целосната ПУЖССАИ)
5. План за безбедност и здравје при работа (ПБЗР)
6. План за управување со отпад (ПУО)
7. План за ревегетација (ПР) (ако се бара)
8. План за безбедност на заедницата (ПБЗ)
9. Механизам за поплаки (GRMP) (може да биде дел од ПБЗ)

**Листа на Планови за жс/са/бзр кои треба да бидат подготвени од страна на Изведувачот:**

1. **План за управување со животната средина и социјалните аспекти на Изведувачот (ПУЖССАИ)**
2. **План со управување со градилиште (ПУС)**
3. **План за управување со сообраќајот (ПУС)**
4. **План за подготвеност и одговор при итни случаи (ППИОС)**
5. **План за безбедност и здравје при работа (ППОИС)**
6. **План за управување со отпад (ПБЗР)**
7. **План за ревегетација (ПР) (ако се бара)**
8. **План за безбедност на заедницата (ПБЗ)**
9. **План за механизам за поплаки(ПМП) (може да биде дел од ПБЗ)**

**Горенаведените планови мора да бидат подготвени од страна на Изведувачот во рок од 28 дена по Почетниот датум во согласност со одредбите од Договорот.**

**Градежните работи на терен можат да отпочнат само откако:**

1. **Плановите ќе бидат прегледани и одобрени од Надзор на животната средина, социјални аспекти и Надзор за безбедност и здравје при работа и прифатени од Експертот за ЖССА во ЕИП;**
2. **Откако мерките за жс/са/бзр, безбедност во сообраќајот и безбедност на заедницата ќе бидат аплицирани на терен, односно градилиштето ќе биде подготвено за изведување на градежни работи и**
3. **Надзорниот тим за животна средина, социјални аспекти, безбедност и здравје при работа и безбедност во сообраќајот ќе направат теренски увид, подготват Извештај од терен во кој ќе се потврди дека градилиштето е подготвено за изведување на градежни работи.**

## ПРИЛОГ 1: Формулар за поднесување коментари

<b>Формулар за доставување коментари и предлози за Контролната листа на ПУЖССА за „Рехабилитација на локална улица „Петар Драпшин“ во општина Кисела Вода“</b>	
<b>Опис на проектот</b> <p>Проектните активности за рехабилитација на локалната улица „Лазар Димитров“ ќе се одвиваат во градот Скопје, во општината Кисела Вода. Општина Кисела Вода е една од десетте општини во Град Скопје. Општината се наоѓа во источниот дел на градот Скопје.</p> <p>Улицата е со должина од 795.27 метри. Улицата „Лазар Димитров“ е со правец на протегање југоисток – северозапад и се сече со седум улици: „Стефан Верковиќ“, „Трајко Иванов“, „Лав Толстој“, „Спиро Гулапчев“, „Петра Јовановиќ“ и „Лазар Димитров 1“. Улицата има ширина од 3 метри и нема тротоари од двете страни. Со рехабилитацијата ќе биде опфатена само улицата - коловозот.</p> <p>Согласно Основниот проект и фотографиите кои беа фотографирани за време на теренската посета направена на 14.02.2025 од страна на преставници на Секторот за комунални работи, инфраструктура и заштита на животна средина при Општина Кисела Вода, улицата „Лазар Димитров“ е во лоша состојба, со надолжни, попречни и мрежни пукнатини.</p> <p>Вдолж улицата „Лазар Димитров“ воглавно се наоѓаат индивидуални станбени единици.</p> <p><b>Електронската верзија на Контролната листа на ПУЖССА за „Рехабилитација на локална улица „Петар Драпшин“ во општина Кисела Вода“ е достапна на следниве веб-страни:</b></p> <ul style="list-style-type: none"><li>• Општина Кисела Вода <a href="https://www.kiselavoda.gov.mk/">https://www.kiselavoda.gov.mk/</a></li><li>• ЕИП: <a href="http://www.wbprojects-mtc.mk">www.wbprojects-mtc.mk</a></li></ul>	
<b>Име и презиме на лицето кое дава коментар *</b>	
<b>Контакт информации*</b>	<b>Е-пошта:</b> _____ <b>тел:</b> _____
<b>Коментари во врска со Контролната листа на ПУЖССА:</b>  	
<b>Потпис</b> _____	<b>Дата</b> _____
<b>Ако имате какви било коментари / предлози или дополнувања за предложените мерки на Контролната листа на ПУЖССА за „Рехабилитација на локална улица „Лазар Димитров“ во општина Кисела Вода“, Ве молиме доставете ги на одговорното лице од следната институција:</b> <b>Контакт лице: Сашка Богданова Ајцева</b> <b>Е-пошта: <a href="mailto:saska.bogdanova.ajceva@piu.mtc.gov.mk">saska.bogdanova.ajceva@piu.mtc.gov.mk</a></b>	
<b>Во рок од 14 дена по објавувањето на Контролната листа на ПУЖССА за „Рехабилитација на локална улица „Лазар Димитров“ во општина Кисела Вода“</b> <b>(датум на објава: .....)</b>	
<b>Референтен број: _____</b> <b>(пополнето од страна одговорните лица за спроведување на проектот)</b>	

\* Пополнување на полињата со лични податоци не е задолжително

## ПРИЛОГ 2: Образец за поплаки за целиот период на спроведување на проектот

<b>Референтен број</b>	
<b>Цело име (изборно)</b> <input type="checkbox"/> Сакам да ја достава мојата поплака анонимно. <input type="checkbox"/> Барам да не се открива мојот идентитет без моја согласност.	
<b>Информации за контакт</b> Забележете како сакате да бидете контактирани (по пошта, телефон, е-пошта).	<input type="checkbox"/> Преку пошта: <i>Ве молиме наведете адреса за испраќање:</i> _____ _____ <input type="checkbox"/> Преку телефон: _____ <input type="checkbox"/> Преку е-пошта
<b>Претпочитан јазик на комуникација</b>	<input type="checkbox"/> Македонски <input type="checkbox"/> Албански <input type="checkbox"/> Друг: _____
<b>Пол</b>	<input type="checkbox"/> Женски <input type="checkbox"/> Машки
<b>Опис на Инцидентот за поплака</b>	
	Што се случило? Каде се случило? На кому му се случило тоа? Што е резултатот од проблемот?
<b>Дата на инцидентот/Поплаката</b>	
	<input type="checkbox"/> Еднократен инцидент / поплака (датум _____) <input type="checkbox"/> Настана повеќе од еднаш (колку пати? _____) <input type="checkbox"/> Тековен (во моментот се соочува со проблем)
<b>Што би сакале да видите да се случи?</b>	

Потпис: \_\_\_\_\_

Датум: \_\_\_\_\_

Ве молам вратете го овој образец на:			
<i>Име и Презиме</i>	Сашка Богданова Ајцева	Дејан Кржев	----- -----
<i>Е-mail</i>	<a href="mailto:saska.bogdanova.ajceva@piu.mtc.gov.mk">saska.bogdanova.ajceva@piu.mtc.gov.mk</a>	dejan.krzev@kiselavoda.gov.mk	-----
<i>Институција</i>	Министерство за транспорт Проект за поврзување локални патишта ул. Црвена Скопска Општина бр.4, 1000 Скопје, Р. С. Македонија	Општина Кисела Вода РС Македонија	Изведувач на активностите

## Прилог 3 Одобрување на елаборат за заштита на животна средина



Врз основа на член 50 и 63 од Законот за локалната самоуправа („Службен весник на Република Македонија“ бр.05/02), член 24 став 7 од Законот за животна средина („Службен весник на Република Македонија“ бр.53/05, 81/05, 24/07 и 159/08, 83/09, 48/10, 124/10, 51/11, 123/12, 93/13, 187/13, 42/14, 44/15, 129/15, 39/16, 99/18, 89/22 и 171/22)а а во врска со член 2 од Уредбата за дејностите и активностите за кои задолжително се изработува Елаборат, а за чие одобрување е надлежен Градоначалникот на Општината, Градоначалникот на Градот Скопје и Градоначалникот на општините во Градот Скопје („Службен весник на Република Македонија“ бр.80/09 и 32/12), постапувајќи по Барањето на Секторот за комунални работи, сообраќај, инфраструктура и заштита на животната средина при општина Кисела Вода, поднесено до архива под бр. 14-9786/1 од 20.10.2022 година, Градоначалникот на Општина Кисела Вода донесе:

### РЕШЕНИЕ

за одобрување на елаборат за  
заштита на животната средина

1. На правниот субјект **Општина Кисела Вода** му се одобрува Елаборатот за заштита на животната средина за проектот **Реконструкција на постојни улични мрежи во населба 11 Октомври, ул. Лазар Димитров, ул. Петар Драпшин и ул. Трајко Иванов**, дејност дадена во Уредбата за изменување на уредбата за дејности и активности за кои задолжително се изработува елаборат, а за чие одобрување е надлежен градоначалникот на општината, градоначалникот на градот Скопје и градоначалникот на општините на градот Скопје (Сл. Весник на РМ“ бр. 80/09 и 32/2012), во **Прилог 1-точка 10, потточка 2 – Реконструкција на локални патишта** (Сл. Весник на РМ“ бр. 80/09 и 32/12), изготвен по нарачка на инвеститорот од овластената фирма **Трговско друштво ДОО Центар за безбедност и здравје при работа, Тетово** во октомври, 2022 година од страна на Јовчо Павлов консултант.
2. Правното лице од точка 1 на ова Решение се задолжува да се придржува кон пропишаните режими и мерки за заштита на животната средина предвидени во Елаборатот за заштита на животната средина

### Образложение

Правниот субјект – **Општина Кисела Вода** – односно **Секторот за комунални работи, сообраќај, инфраструктура и заштита на животната средина**, согласно одредбите од Законот за заштита на животна средина, поднесе барање заведено во архива под бр. 14-9786/1 од 20.10.2022 година, за издавање на Решение за одобрување на Елаборат за заштита на животната средина.





РЕПУБЛИКА МАКЕДОНИЈА  
ОПШТИНА КИСЕЛА ВОДА



По разгледување на Елаборатот за заштита на животната средина и приложената документација се констатира дека истиот е изработен согласно Уредбата за дејностите и активностите за кои задолжително се изработува Елаборат, а за чие одобрување е надлежен Градоначалникот на Општината, Градоначалникот на Градот Скопје и Градоначалникот на општините во Градот Скопје („Службен весник на Република Македонија“ бр80/09 и 32/12), и барањата дефинирани со Правилникот за формата и содржината на Елаборатот за заштита на животната средина, постапката за нивно одобрување, како и начинот на водење на регистарот за одобрени елаборати („Службен весник на Република Македонија“ бр.50/09; 44/13; и 111/14).

Врз основа на изнесеното се одлучи како во диспозитивот на ова Решение.

**Упатство за правно средство:**

Против ова Решение подносителот на барањето за одобрување на Елаборатот за заштита на животната средина има право на жалба преку Општина Кисела Вода до Министерот за животна средина и просторно планирање во рок од 15 дена од денот на приемот на Решението.

Жалбата се таксира со 250 денари административни такси.

Бр.14-9786/2  
20.10.2022 година  
Скопје

Изготвил:  
Ангела Ангеловска д.е.

Контролирал:  
М-р Димитар Селев

Одобрил:  
Раководител на Сектор  
Мирјана Јорданова д.г.и

